

Center za fizikalne meritve

Št.: CFM-49/2010-GO

Datum: 26.03.2010

**NADZOR RADIOAKTIVNOSTI OKOLJA RUDNIKA URANA  
ŽIROVSKI VRH MED IZVAJANJEM KONČNE UREDITVE  
ODLAGALIŠČ JAZBEC IN BORŠT  
TER  
OCENA IZPOSTAVLJENOSTI PREBIVALCEV V VPLIVNEM  
OKOLJU RUDNIKA URANA ŽIROVSKI VRH  
POROČILO ZA LETO 2009**



**Ljubljana, marec 2010**

Naročnik: RUDNIK ŽIROVSKI VRH, p.o.  
Todraž 1, 4224 Gorenja vas

Izvajalca meritev: ZVD Zavod za varstvo pri delu d.d.  
Chengdujska cesta 25, 1000 Ljubljana

Institut »Jožef Stefan«  
Jamova 39  
1000 Ljubljana

Pogodba št.: CFM/LMSAR-4/2009-GO

Nosilec naloge: dr. Gregor Omahen

Naslov poročila: Nadzor radioaktivnosti okolja Rudnika urna Žirovski vrh med izvajanjem končne ureditve odlagališč Jazbec in Boršt ter ocena izpostavljenosti prebivalcev v vplivnem okolju Rudnika urana Žirovski vrh, poročilo za leto 2009

Avtor poročila: dr. Gregor Omahen, univ. dipl. fiz.

Izvajalci meritev:

Zavod za varstvo pri delu: dr. Gregor Omahen, dr. Marko Giacomelli, Peter Jovanovič, inž. fiz., Dušan Konda, Majda Levstek, Lili Peršin

Institut »Jožef Stefan«: doc. dr. Borut Smodiš, doc. dr. Ljudmila Benedik, Marko Štrok, univ.dipl. inž. kem. tehnol., dr. Benjamin Zorko, dr. Marjan Nečemer, mag. Branko Vodenik, Janja Smrke

Kopije: Naročnik (6 x)  
Arhiv CFM (1x)  
Nosilec naloge (1 x)  
IJS (2 x)

**NASLOV POROČILA:**

**NADZOR RADIOAKTIVNOSTI OKOLJA RUDNIKA URANA ŽIROVSKI VRH MED  
IZVAJANJEM KONČNE UREDITVE ODLAGALIŠČ JAZBEC IN BORŠT TER  
OCENA IZPOSTAVLJENOSTI PREBIVALCEV V VPLIVNEM OKOLJU RUDNIKA  
URANA ŽIROVSKI VRH**

Avtorji

dr. Gregor Omahen

**KLJUČNE BESEDE:**

Rudnik urana, radioaktivnost v okolju, dolgoživi radionuklidi, kemijski onesnaževalci, emisije, imisije, razpadni produkti, ocena izpostavljenosti za prebivalstvo.

**POVZETEK:**

Meritve radioaktivnosti v okolju nekdanjega Rudnika urana Žirovski vrh v letu 2009 so pokazale, da znaša ocenjena skupna letna efektivna doza zaradi rudnika urana za odraslega prebivalca 0,124 mSv, za otroka starega 10 let 0,148 mSv in za otroka starega 1 leto 0,110 mSv kar predstavlja približno desetino dovoljene letne doze za prebivalstvo.

**REPORT TITLE:**

**MEASUREMENTS OF THE RADIOACTIVITY IN THE ŽIROVSKI VRH URANIUM  
MINE ENVIRONMENT AND ASSESSMENT OF ITS ENVIRONMENTAL IMPACTS**

Authors:

Gregor Omahen, Ph.D

**KEYWORDS**

Uranium mine, environmental radioactivity, long-lived radionuclides, chemical pollutants, emission, imission, decay products, assessment of public exposure

**ABSTRACT:**

Measurements of radioactivity in the environment of the former uranium mine at Žirovski vrh showed that the annual effective dose because of uranium mine for adult inhabitant in the year 2009 was about 0,124 mSv, for 10 years old child 0,148 mSv and for 1 year old child 0,110mSv. This represents approximately one tenth of recommended dose limit for public exposure.

---

## KAZALO

<b>UVOD .....</b>	<b>5</b>
<b>I. METODE MERJENJA .....</b>	<b>7</b>
<b>I.1.3 ZRAK BIOINDIKATORJI (LIŠAJI IN MAHOVI).....</b>	<b>7</b>
<b>II. POGRAM NADZORA RADIOAKTIVNOSTI OKOLJA RUŽV MED IZVAJANJEM KONČNE UREDITVE UREDITVE ODLAGALIŠČ JAZBEC IN BORŠT, LETO 2009 .....</b>	<b>11</b>
<b>II.1. REDNI POGRAM NADZORA RADIOAKTIVNOSTI OKOLJA RUŽV MED IZVAJANJEM KONČNE UREDITVE UREDITVE ODLAGALIŠČ JAZBEC IN BORŠT, LETO 2009 .....</b>	<b>11</b>
<b>II.2. DODATNI POGRAM NADZORA RADIOAKTIVNOSTI OKOLJA RUŽV MED IZVAJANJEM KONČNE UREDITVE UREDITVE ODLAGALIŠČ JAZBEC IN BORŠT, LETO 2009 .....</b>	<b>17</b>
<b>III. OVREDNOTENJE REZULTATOV.....</b>	<b>20</b>
<b>III.1 ZRAK.....</b>	<b>20</b>
III.1.1 Koncentracije dolgoživih radionuklidov U-238, Ra-226 in Pb-210.....	20
III.1.2 Koncentracije Rn-222 v okolju.....	22
III.1.3 Meritve radona v bližini emisijskih virov .....	31
<b>III.2 POVRŠINSKE VODE IN PODTALNICA .....</b>	<b>34</b>
III.2.1 Vodotoki .....	34
III.2.2 Podtalnica .....	39
<b>III.3 SEDIMENTI .....</b>	<b>40</b>
<b>III.4 ZUNANJE SEVANJE GAMA.....</b>	<b>43</b>
III.4.1 Zunanje sevanje v okolici odlagališča HMJ na Borštu.....	44
III.4.2 Zunanje sevanje gama v okolici odlagališča jamske jalovine Jazbec.....	44
<b>IV. OCENA PREJETIH DOZ SEVANJA.....</b>	<b>46</b>
<b>IV.1 PREJETE DOZE SEVANJA PO ZRAČNI POTI .....</b>	<b>46</b>
IV.1.1 Dolgoživi radionuklidi v zraku.....	46
IV.1.2 Rn-222, inhalacija.....	47
IV.1.3 Kratkoživi potomci Rn-222, inhalacija .....	48
<b>IV.2 PREJETE DOZE PO PREHRAMBENI POTI.....</b>	<b>50</b>
IV.2.1 Ocena doze zaradi ingestije – hrana .....	50
IV.2.2 Ocena doze zaradi ingestije - pitna voda .....	52
<b>IV.3 DOZE ZARADI ZUNANJEGA OBSEVANJA.....</b>	<b>53</b>
IV.3.1 Trdni delci z dolgoživimi radionuklidi.....	53
IV.3.2 Radon-222 in radonovi potomci .....	54

---

<b>IV.4 IZPOSTAVLJENOST PREBIVALSTVA SEVANJU IZ VIROV RŽV .....</b>	<b>55</b>
<b>V. ZAKLJUČKI IN OCENA VPLIVOV NA OKOLJE.....</b>	<b>58</b>
<b>VI. PREDLOGI.....</b>	<b>62</b>
<b>VII.REZULTATI MERITEV .....</b>	<b>63</b>

---

## UVOD

Sistematski in celovit nadzor nad radioaktivnostjo v okolici rudnika urana Žirovski vrh poteka redno in neprekinjeno od decembra 1984, ko so v rudniku pričeli s poskusno proizvodnjo uranovega tehničnega koncentrata. Z rudarjenjem so prenehali julija 1990. Proizvodnja uranovega tehničnega koncentrata je bila z odločbo Ministrstva za energetiko ustavljena, 24. julija 1992 pa je parlament sprejel zakon o trajnem prenehanju izkoriščanja uranove rude.

V času obratovanja rudnika urana od 1985 do 1990 je program upošteval osnovne značilnosti obratovanja rudnika urana in njegovega okolja. Pri nadzoru so bile upoštevane lokacije in značilnosti emisijskih virov in specifičnosti življenjskega okolja.

Program nadzora med obratovanjem je temeljil na izhodiščih, navedenih v ameriških navodilih U.S. NRC Regulatory Guide 4.14 (1980) [1] in ga je potrdila tudi Strokovna komisija za jedrsko varnost. V programu so bile upoštevane vse možne prenosne poti razširjanja radioaktivnih snovi v okolje. Upoštevani so bili vsi možni mediji: zrak (aerosoli, radon in njegovi kratkoživi potomci), voda (površinske vode in podtalnice), vodna biota (ribe), sedimenti, kmetijski pridelki in krma (seno) ter zemlja.

Prenehanje obratovanja rudnika v letu 1990 je zahtevalo določene spremembe v samem programu nadzora. Opuščene so bile trenutne meritve koncentracij radona v zraku v okolici rudnika, meritve specifičnih aktivnosti dolgoživih radionuklidov v bioindikatorjih (lišajih) in v Brebovščici pred izpusti iz rudnika. V programu se je upoštevalo, da so odlagališča tehnološke jalovine in jamske izkopsnine v pripravljalni fazi pred dokončno sanacijo. Vsa ta izhodišča pri spreminjanju programa so bila potrjena na 4. seji Strokovne komisije za varstvo pred ionizirajočimi sevanji pri MZ dne 17.6.1992.

Po letu 2005 je program nadzora radioaktivnosti v okolici v skladu z Letnim programom nadzora radioaktivnosti okolja RŽV med izvajanjem končne ureditve odlagališč Jazbec in Boršt h kateremu je Uprava RS za jedrsko varnost dala soglasje št. 39202-1/2005/11 z dne 01.06.2005. Letni program je naveden v Varnostnem poročilu za odlagališče rudarske jalovine Jazbec. V primerjavi s programom, ki se je izvajal v obdobju 1992-2005, se po letu 2005 ne izvajajo meritve radioaktivnosti v hrani in ribah, mesečne meritve koncentracije radona s kasetami na aktivno oglje, meritve koncentracije radonovih razpadnih produktov, meritve ekshalacije radona, meritve koncentracije radionuklidov v zemlji in meritve koncentracije radionuklidov v krmi. Prav tako je bil obseg meritev koncentracij radionuklidov v sedimentih, vodi in meritev zunanjšega sevanja precej zmanjšan. Opuščena so bila vzorčenja in analize, pri katerih so bile vrednosti analiz vzorcev v preteklih letih na meji detekcije uporabljenih metod, prispevki k dozi pa majhni oziroma zanemarljivi in se v zadnjih letih niso spreminjali. Pri vseh je bil opazen trend upadanja zaradi opustitve izvajanja del in postopnega saniranja rudniških objektov. Za prispevke k skupni dozi prebivalstva iz rudniških virov, kjer se meritve po letu 2005 ne izvajajo, so se pri izračunu skupne izpostavljenosti privzele vrednosti iz leta 2005.

Najpomembnejši del programa v letu 2009 je bil, glede na delež v dodatnem prispevku k dozi prebivalstva iz virov RŽV, merjenje koncentracije radona. Merilna mesta so bila postavljena na 6 lokacijah v okolju rudnika, na katerih se je merilo kvartalno z detektorji sledi.

---

Koncentracije radona smo merili tudi znotraj kontroliranega območja rudnika zaradi spremljanja radona vse od mesta njegovega nastanka.

Program nadzora površinskih voda je v letu 2009 zajemal meritve koncentracij najpomembnejših dolgoživih radionuklidov v mesečnih vzorcih Brebovščice in Todraščice, ki sta najbolj izpostavljeni vplivom iz RŽV. V preteklih letih se je izkazalo, da je prispevek k obsevanosti prebivalstva po vodni poti zelo majhen, saj je radioaktivnost v površinskih vodah od 2-10 % mejne vrednosti za pitno vodo (Ur.L RS št. 49, 2004, [2]). V program so bile vključene meritve sedimentov v Brebovščici po dotoku vseh iztokov iz RŽV. Meritev sedimentov v Todraščici in Sori program nadzora po letu 2005 ne zajema.

V letu 2009 smo, tako kot v letih 1992 - 2008, izvedli meritve zunanjske gama sevanja v okolici odlagališč jamske jalovine. V primerjavi z nadzorom v obdobju 1992 - 2005 smo izvajali meritve zunanjske sevanja s termoluminiscentnimi dozimetri le na odlagališčih Boršt in Jazbec, pogostost meritev pa ni bila mesečna kot v preteklih letih, temveč le vsake tri mesece. Meritve hitrosti doz smo izvedli le na odlagališčih Jazbec in Boršt, medtem ko meritve na odlagališčih P-9 in P-1 niso bile v programu. Na odlagališčih P-1 in P-9 so končana vsa sanacijska dela in se ne obravnavata več kot sevalna objekta. Prispevek k dozi prebivalstva zaradi zunanjske sevanja gama iz odlagališč je sicer majhen, lahko pa s temi meritvami določimo do kje sega povečano sevanje gama v okolici odlagališč in ali se ta vpliv zmanjšuje zaradi del na odlagališčih.

Poleg rednega programa, ki je bil v 2009 enak kot v obdobju 2006-2008, smo v letu 2009, po zaključku del na odlagališču Jazbec, izvajali tudi dodatne meritve in sicer koncentracije radona detektorji sledi in kasetami na aktivno oglje na šestih lokacijah, na sedmih lokacijah se je odvzelo enkratne vzorce vod in določilo koncentracije U-238, Ra-226, Th-230, Pb-210 in Po-210. Prav tako se je sedimentih poleg Brebovščice v Gorenji Dobravi (Brebovščica po), določilo U-238, Ra-226, Th-230 in Pb-210 v sedimentih Todraščice pred izlivom v Brebovščico (Todraščica po) in v Sori po izlivu Brebovščice (Sora po). V ribah se je po letu 2005 ponovno določilo koncentracije Ra-226 in Pb-210.

Program meritev v letu 2009 sta izvajala Institut "Jožef Stefan" kot nosilec projekta in ZVD Zavod za varstvo pri delu kot podizvajalec. ZVD je kot pooblaščen izvedenec varstva pred sevanji ocenil vplive na okolje med izvajanjem končne ureditve odlagališč Jazbec in Boršt ter izračunal dozno obremenjenost prebivalstva zaradi izvajanja končne ureditve odlagališč.

V letu 2009 smo za določanje posameznih prenosnih poti uporabili iste mikrolokacije ter enake analize oziroma merilne metode kot v preteklih letih, seveda z upoštevanjem zmanjšane obsega programa. Pri metodologiji ocene doze smo upoštevali nekatera najnovejša priporočila stroke in veljavno zakonodajo. Od leta 2006 dalje ocenjujemo dozo za tri starostne skupine: odraslega prebivalca, mladostnika (10 let) in otroka (1-2 leti). Tako so tudi v poročilu za leto 2009 izračunane efektivne doze predstavnikov referenčne skupine, ki živi v vplivnem območju RŽV, v skladu s Pravilnikom o pogojih in metodologiji za ocenjevanje doz pri varstvu delavcev in prebivalstva pred ionizirajočimi sevanji (Ur.L RS št. 115/2003 [3]).

---

## I. METODE MERJENJA

Metode vzorčevanja in določevanja radionuklidov se v letu 2009 ne razlikujejo od metod v preteklih letih.

### I.1 Zrak

I.1.1 Trdne zračne delce (aerosole) zbiramo kontinuirano s črpanjem zraka preko papirnih filtrov (povprečni pretok zraka  $18 \text{ m}^3$  na uro). Trimesečne sestavljene vzorce zračnih filtrov upepelimo pri temperaturi do  $450^\circ\text{C}$  in z metodo visokoločljivostne (VL) spektrometrije gama na germanijevem detektorju določimo dolgožive radionuklide U-238, Ra-226 in Pb-210. Detektor redno umerjamo s standardnimi vzorci in točkastimi viri. Izvajalec meritev ZVD ima metodo akreditirano po standardu SIST ISO 17025. Orientacijske meje detekcije za radionuklide v zraku so ob prečrpani količini  $10\,000 \text{ m}^3$  velikostnega reda nekaj  $\mu\text{Bq/m}^3$ .

I.1.2 Za meritve koncentracije radona v okolju uporabljamo dve metodi. Prva je določanje koncentracije radona z detektorji sledi. Koncentracijo določamo preko daljših časovnih obdobij; po programu nadzora merimo trimesečne povprečne koncentracije. Pri meritvah smo uporabili detektorje, ki so jih izdelali v FK iz Karlsruhe-a v Nemčiji. Kalibrirani so bili v centralnem nemškem laboratoriju za umerjanja PTB v Braunschweigu in na mednarodnih interkalibracijah [4][5]. Metoda omogoča merjenje koncentracij Rn-222 do nekaj  $\text{Bq/m}^3$ .

Drugi način je adsorbcija radona na aktivnem oglju in je primerna za določanje radona v krajšem časovnem obdobju. Ogleni adsorber za dva dni postavimo na merilno mesto in nato izmerimo zbrano aktivnost preko kratkoživih radonovih potomcev Pb-214 in Bi-214 z metodo VL spektrometrije gama. Metoda je zelo občutljiva in omogoča meritve koncentracij Rn-222 do 2-3  $\text{Bq/m}^3$ . Ogleni adsorberji so bili umerjeni na BFS v Nemčiji, Institut für Strahlenhygiene, na interkalibracijah evropske skupnosti v NRPB v Veliki Britaniji in redno preverjani s primerjalnimi laboratorijskimi meritvami. Izvajalec meritev ZVD ima metodo akreditirano po standardu SIST ISO 17025.

I.1.3 Zrak bioindikatorji (lišaji in mahovi)  
Mah vzorčimo v krogu 20 m, lišaje pa zaradi majhne količine na večji površini v krogu 100 m ali več na lubju dreves (običajno debla bukve). Za geografske koordinate podamo eno samo vrednost. Vzorce v laboratoriju očistimo in odstranimo morebitne iglice, liste ali dele lubja. Nato jih nekaj ur sušimo pri  $105\text{-}110^\circ\text{C}$  in pripravimo za meritve. Vzorce merimo z metodo visokoločljivostne (VL) spektrometrije gama na germanijevem detektorju in določimo dolgožive radionuklide U-238, Ra-226 in Pb-210. Detektor redno umerjamo s standardnimi vzorci in točkastimi viri. Izvajalec



---

meritev ZVD ima metodo akreditirano po standardu SIST ISO 17025.

## I.2 Vode

Vodo iz potoka Brebovščica smo vzorčevali enkrat dnevno vsak dan v letu. Vsakič smo odvzeli 1,6 L vode. Vodo iz potoka Todraščica smo vzorčili le ob delovnih dnevih in sicer po 1 L vode. Vzorce smo takoj po odvzemu prefiltrirali skozi filter (Milipore - 0,45  $\mu\text{m}$ ), nakisali s koncentrirano dušikovo (V) kislino ter shranili za kasnejšo laboratorijsko analizo.

- I.2.1 Raztopljeni U-238 smo v vzorcih površinskih vod določali z radiokemično nevtronsko aktivacijsko analizo. Metoda temelji na hitri in selektivni osamitvi urana s tri-n-butilfosfatom (TBP) iz kislega medija po končani nevtronski aktivaciji in merjenju vrha gama U-239 na HP Ge detektorju z izvrtino [6]. Radiokemijski izkoristek smo določili s sledilcem U-235. Spodnja meja občutljivosti metode je nekaj  $\mu\text{g}/\text{m}^3$ . Detektor smo umerili s standardnimi viri (Analytics, ZDA). Kakovost meritev smo preverjali s sodelovanjem pri medlaboratorijskih primerjalnih meritvah.
- I.2.2 Raztopljeni Ra-226 v vodi smo določali z metodo radiokemijske separacije Ra-226 in meritve na spektrometru alfa [7]. Vzorcju vode smo dodali znano aktivnost sledilca radiokemijskega izkoristka Ba-133 (Analytics, ZDA). Zatem smo dodali  $\text{H}_2\text{SO}_4$  in sooborili Ba ter Ra v obliki  $\text{PbSO}_4$ . Vzorec smo oddekantirali, oborino pa centrifugirali in raztopili z EDTA ter NaOH. Ra-226 smo sooborili v obliki  $\text{Ba}(\text{Ra})\text{SO}_4$  z dodatkom Ba nosilca, očetne kisline,  $\text{Na}_2\text{SO}_4$  in  $\text{BaSO}_4$ . Oborino smo nato prefiltrirali skozi 0,45  $\mu\text{m}$  filter. Tako pripravljen vir za meritve smo zalepili na aluminijasto ploščico. Radiokemijski izkoristek smo določili z meritvami Ba-133 na spektrometru gama, aktivnost Ra-226 pa smo izmerili na spektrometru alfa. Meja detekcije znaša 0,03  $\text{Bq}/\text{m}^3$ . Detektor smo umerili s standardnim virom (Analytics, ZDA). Kakovost meritev smo preverjali s sodelovanjem pri medlaboratorijskih primerjalnih meritvah.
- I.2.3 Za določitev Pb-210 in Po-210 smo vzorcem vod najprej dodali znano aktivnost sledilca radiokemijskega izkoristka Po-209 (Analytics, ZDA), nato pa vzorce skoncentrirali s soobarjanjem z  $\text{MnO}_2$ . Po radiokemijski osamitvi smo z meritvijo na spektrometru alfa določili aktivnost Po-210. Pb-210 smo določili na osnovi meritve aktivnosti beta njegovega potomca Bi-210 [8]. Izkoristek detektorja smo določili s standardno raztopino Pb-210 (Analytics, ZDA). Meje detekcije so za Pb-210 2  $\text{Bq}/\text{m}^3$  in za Po-210 0,03  $\text{Bq}/\text{m}^3$ . Kakovost meritev smo preverjali s sodelovanjem pri medlaboratorijskih primerjalnih meritvah.
- I.2.4 Th-230 smo določali tako, da smo vzorcem vod najprej dodali znano aktivnost sledilca radiokemijskega izkoristka Th-229 (Analytics, ZDA), nato radionuklide sooborili s pomočjo  $\text{Fe}(\text{OH})_3$ , separirali z uporabo ekstrakcijskih rezin (TEVA, Eichrom Technologies, Inc.), pripravili tankoplastni vir s postopkom mikroprecipitacije z  $\text{NdF}_3$  in izmerili specifično aktivnost Th-230 s spektrometrom alfa [9]. Meja detekcije znaša 0,03  $\text{Bq}/\text{m}^3$ . Kakovost meritev smo preverjali s sodelovanjem pri medlaboratorijskih primerjalnih meritvah.

---

### I.3 Sedimenti

Povprečne vzorce sedimentov v glavnih vodotokih zbiramo s posebnimi pastmi za suspendirane delce (sedimentatorji). Vsebnosti naravnih radionuklidov smo določali v polletnih zbirnih vzorcih. V manjših vodotokih vzorčujemo z enkratnim odvzemom. Rezultate podajamo v Bq/kg suhe mase sedimenta. Germanijev detektor je bil umerjen enako kot pod točko I.2.1. Izvajalec meritev IJS ima metodo akreditirano po standardu SIST ISO 17025.

- I.3.1 U-238 smo določali z metodo VL spektrometrije gama.
- I.3.2 Ra-226 smo določali z metodo VL spektrometrije gama.
- I.3.3 Th-230 smo določali z z metodo VL spektrometrije gama.
- I.3.4 Pb -210 smo določali z metodo VL spektrometrije gama.

Meje detekcije za določanje zgornjih izotopov z metodo VL spektrometrije gama so za U-238 2 Bq/kg, za Ra-226 1 Bq/kg, za Pb-210 4 Bq/kg in za Th-230 15 Bq/kg.

### I.4 Zunanje sevanje gama

- I.4.1 Merjenje zunanjega sevanja gama opravljamo s termoluminiscentnimi dozimetri ali s prenosnim scintilacijskim merilnikom sevanja AUTOMES 6150 AD6, sonda 6150 AD-b s kristalom s plastičnim scintilatorjem. Termoluminiscentne detektorje in prenosni merilnik redno umerjmo v sekundarnih dozimetričnih laboratorijih. Izvajalec meritev ZVD ima metodi meritev akreditirani po standardu IST ISO 17025.

Meritve izvajamo na višini 1 meter od tal, nad neobdelanim zemljiščem, dovolj daleč od zidanih objektov in cestnih nasutij. Jakost absorbirane doze lahko določimo tudi z integracijskim odčitavanjem, kar precej zniža statistično negotovost. Veličina meritev je okoliški ekvivalent doze  $H^*(10)$ .

- I.4.2 Zunanje sevanje gama merimo v neposredni okolici nadzorovanega območja jalovišč in odlagališč. Meritve smo izvajali v različnih smereh od sredine odlagališča.

Identifikacijo merilnih mest v naravi smo opravljali s pomočjo natančne karte terena in kompasa. Pri meritvah smo uporabljali prenosni merilnik (točka I.4.1) z možnostjo integracijskega odčitavanja. Merili smo na višini 1 meter od tal. Rezultate za okoliški ekvivalent doze podajamo v enotah  $\mu\text{Sv/h}$ .

---

## **I.5 Ribe**

Vzorci rib smo očistili in posušili. V primeru, da so bile vzorčene večje ribe, smo ribje meso ločili od kosti in ju analizirali ločeno, v primeru, da so bile vzorčene ribe premajhne, smo analizirali celotne ribe. Vsebnost radionuklidov Ra-226 in Pb-210 v tako pripravljenih vzorcih je bila določena s pomočjo visokoločljivostne spektrometrije gama, ki je akreditirana po standardu SIST ISO 17025.

## **II. POGRAM NADZORA RADIOAKTIVNOSTI OKOLJA RUŽV MED IZVAJANJEM KONČNE UREDITVE UREDITVE ODLAGALIŠČ JAZBEC IN BORŠT, LETO 2009**

### **II.1. REDNI POGRAM NADZORA RADIOAKTIVNOSTI OKOLJA RUŽV MED IZVAJANJEM KONČNE UREDITVE UREDITVE ODLAGALIŠČ JAZBEC IN BORŠT, LETO 2009**

<b>Vrsta in opis meritve</b>	<b>Vzorčevalno mesto</b>	<b>Vrsta vzorca</b>	<b>Pogostost vzorčevanja</b>	<b>Pogostost meritev, analiz</b>	<b>Letno število</b>
<b>1. ZRAK</b>					
1.1. Dolgoživi radionuklidi U, Ra-226, Pb-210 zračni filtri (dnevni vzorci) VL gama spektrometrija	MP Todraž MP G. Dobrava MP Bačne	trdni delci	kontinuirno črpanje zraka	kvartalni sestavljeni vzorci	4x1 4x1 4x1

Vrsta in opis meritve	Vzorčevalno mesto	Vrsta vzorca	Pogostost vzorčevanja	Pogostost meritev, analiz	Letno število
1.2. Radon (Rn-222)	MP Gorenja vas	zrak	profil po dolini in višinski profil, stabilni vremenski pogoji – temperaturni obrat (poleti, pozimi)	polletno	2x1
1.2.1. Rn-222  metoda z oglenimi adsorberji (dvodnevno povprečje), VL gama spektrometrija	MP D. Dobrava				2x1
	MP G. Dobrava				2x1
	MP Todraž				2x1
	MP Transportni trak				2x1
	MP Brebovnica				2x1
	MP Bačenski mlin				2x1
	MP Debelo brdo			2x1	
	Referenčna lokacija Ljubljana			2x1	
MP Jazbec, spodnji rob odlagal.	polletno			2x1	
MM Jazbec, zgornji rob brežine				2x1	
MM Jazbec, plato pred P-11				2x1	
MM Jazbec, hiša Podlešan				2x1	
MM Potokar				2x1	
MM Boršt, sp. rob travnika	2x1				
MP Boršt, spod. rob odlagal.	2x1				
MM Boršt, zgornja cesta	2x1				

Opomba: meritve pod točko 1.2.1. se izvedejo v obeh vejah istočasno

Vrsta in opis meritve	Vzorčevalno mesto	Vrsta vzorca	Pogostost vzorčevanja	Pogostost meritev, analiz	Letno število
<b>1. ZRAK</b>					
1.2.2. Rn-222  (kontinuirna meritev) metoda z detektorji sledi	MP Gorenja vas MP Dolenja Dobrava MP Gorenja Dobrava MP Todraž MP Transportni trak MP Brebovnica MP Bačenski mlin MP Debelo brdo Referenčna lokacija Ljubljana	zrak	kontinuirno vzorčevanje	kvartalno	4x3 4x1 4x3 4x1 4x1 4x1 4x1 4x1 4x1
<b>1. ZRAK BIOINDIKATORJI</b>					
1.8. U, Ra-226, Pb-210  VL spektrometrija gama	Jazbec, neposredna okolica Boršt, neposredna okolica Referenčna točka	lišaji, mahovi (sestavljene vzorec)	sezonsko	sezonsko (jeseni)	1x1 1x1 1x1

Vrsta in opis meritve	Vzorčevalno mesto	Vrsta vzorca	Pogostost vzorčevanja	Pogostost meritev, analiz	Letno število
<b>2. VODE – BREBOVŠČICA IN TODRAŠČICA</b>					
2.1. U-238 raztopljen, specifična radiokemijska analiza	MP Gor. Dobra (Brebovščica)	voda	kontinuirno, dnevno	mesečno, komp.	12x1
	MP Todraščica po				12x1
2.2. Ra-226 raztopljen, specifična radiokemijska analiza	MP Gor. Dobra (Brebovščica)	voda	kontinuirno, dnevno	mesečno, komp.	12x1
	MP Todraščica po				12x1
2.3. Pb-210 raztopljen, specifična radiokemijska analiza	MP Gor. Dobra (Brebovščica)	voda	kontinuirno, dnevno	mesečno, kompozitum	12x1
	MP Todraščica po			kvartalno, kompozitum	4x1
2.4. Po-210 raztopljen, specifična radiokemijska analiza	MP Gor. Dobra (Brebovščica)	voda	kontinuirno, dnevno	kvartalno, kompozitum	4x1
2.5. Th-230 raztopljen, specifična radiokemijska analiza	MP Gor. Dobra (Brebovščica)	voda	kontinuirno, dnevno	kvartalno, kompozitum	4x1

Vrsta in opis meritve	Vzorčevalno mesto	Vrsta vzorca	Pogostost vzorčevanja	Pogostost meritev, analiz	Letno število
<b>2. VODE – PODTALNICA , IZVIRI</b>					
2.6. U-238 raztopljen, specifična radiokemijska analiza	Piezometer BS-30 Vodnjak Drmota Dol. Dobrava Izvir Mrzlek Dol. Dobrava	voda	letno	letno	1x1 1x1 1x1
2.7. Ra-226 raztopljen, specifična radiokemijska analiza	Piezometer BS-30 Vodnjak Drmota Dol. Dobrava Izvir Mrzlek Dol. Dobrava	voda	letno	letno	1x1 1x1 1x1
2.8. Pb-210 raztopljen, specifična radiokemijska analiza	Piezometer BS-30 Vodnjak Drmota Dol. Dobrava Izvir Mrzlek Dol. Dobrava	voda	letno	letno	1x1 1x1 1x1
<b>3. SEDIMENTI – BREBOVŠČICA</b>					
3.1. U-238 VL spektrometrija gama	MP Gor. Dobrava (Brebovščica)	sediment	polletno kontinuirno vzorč.	polletno	2x1
3.2. Ra-226, VL spektrometrija gama	MP Gor. Dobrava (Brebovščica)	sediment	polletno kontinuirno vzorč.	polletno	2x1
3.3. Pb-210, VL spektrometrija gama	MP Gor. Dobrava (Brebovščica)	sediment	polletno kontinuirno vzorč.	polletno	2x1
3.4. Th-230, VL spektrometrija gama	MP Gor. Dobrava (Brebovščica)	sediment	polletno kontinuirno vzorč.	polletno	2x1



---

Vrsta in opis meritve	Vzorčevalno mesto	Vrsta vzorca	Pogostost vzorčevanja	Pogostost meritev, analiz	Letno število
<b>5. ZUNANJE SEVANJE GAMA</b>					
5.1. Zunanje okolje	MP Jazbec, zgornji S rob MP Boršt, spodnji rob MP Todraž	zunanje sevanje	kontinuirno	kvartalno, TLD	4x1 4x1 4x1
5.2. Neposredna okolica odlagališč, posamezne merilne točke	Odlagališče Jazbec Odlagališče Boršt	zunanje sevanje	letno	letno, instrument	50x1 50x1

Uprava RS za jedrsko varnost je dne 01.06.2005 izdala Soglasje k rudarskim delom št. 39202-1/2005/11, s katerim je potrdila tudi Letni program nadzora radioaktivnosti okolja RUŽV med izvajanjem končne ureditve odlagališč Jazbec in Boršt. Letni program je naveden v Varnostnem poročilu za odlagališče rudarske jalovine Jazbec, IBE, št. UZVJ-B103/048A, revizija A, maj 2005

**II.2. DODATNI POGRAM NADZORA RADIOAKTIVNOSTI OKOLJA RUŽV MED IZVAJANJEM KONČNE UREDITVE  
UREDITVE ODLAGALIŠČ JAZBEC IN BORŠT, LETO 2009**

Vrsta in opis meritve	Vzorčevalno mesto	Vrsta vzorca	Pogostost vzorčevanja	Pogostost meritev, analiz	Letno število
<b>1. ZRAK</b>					
1.2. Radon (Rn-222)  1.2.1. Rn-222  metoda z oglenimi adsorberji (dvodnevno povprečje), VL gama spektrometrija	MM Gorenja vas – Vršajn MM Srednja vas	zrak	profil po dolini in višinski profil, stabilni vremenski pogoji – temperaturni obrat (poleti, pozimi)	polletno	2x1 2x1
1.2.2. Rn-222  (kontinuirna meritev) metoda z detektorji sledi	MM Gorenja vas - Vršajn MM Srednja Vas MP Jazbec (spodnji rob odlagališča) MP Boršt (vremenska postaja)	zrak	kontinuirno vzorčevanje	kvartalno	4x1 4x1 4x1 4x1

Vrsta in opis meritve	Vzorčevalno mesto	Vrsta vzorca	Pogostost vzorčevanja	Pogostost meritev, analiz	Letno število
<b>2. VODE – PODTALNICA , IZVIRI</b>					
2.1. U-238 raztopljen, specifična radiokemijska analiza	MM Brebovščica pred	voda	Enkratno istodnevno vzorčenje (povprečni pretok)	Zadnje leto po zaključku del	1
	MP Gor. Dobrava (Brebovščica)				1
	MM Dol. Dobrava (Brebovščica)				1
	MM Todraščica pred				1
	MP Todraščica po				1
	MM Sora pred (most Gor.vas)				1
MM Sora po (Žabja vas)	1				
2.2. Ra-226 raztopljen, specifična radiokemijska analiza	MM Brebovščica pred	voda	Enkratno istodnevno vzorčenje (povprečni pretok)	Zadnje leto po zaključku del	1
	MP Gor. Dobrava (Brebovščica)				1
	MM Dol. Dobrava (Brebovščica)				1
	MM Todraščica pred				1
	MP Todraščica po				1
	MM Sora pred (most Gor.vas)				1
MM Sora po (Žabja vas)	1				
2.3. Pb-210 raztopljen, specifična radiokemijska analiza	MM Brebovščica pred	voda	Enkratno istodnevno vzorčenje (povprečni pretok)	Zadnje leto po zaključku del	1
	MP Gor. Dobrava (Brebovščica)				1
	MM Dol. Dobrava (Brebovščica)				1
	MM Todraščica pred				1
	MP Todraščica po				1
	MM Sora pred (most Gor.vas)				1
MM Sora po (Žabja vas)	1				
2.4. Po-210 raztopljen, specifična radiokemijska analiza	MP Gor. Dobrava (Brebovščica)	voda	Enkratno istodnevno vzorčenje (povprečni pretok)	Zadnje leto po zaključku del	1
	MP Todraščica po				1
	MM Sora po (Žabja vas)				1

2.4. Th-230 raztopljen, specifična radiokemijska analiza	MP Gor. Dobrava (Brebovščica) MP Todraščica po MM Sora po (Žabja vas)	voda	Enkratno istodnevno vzorčenje (povprečni pretok)	Zadnje leto po zaključku del	1 1 1
<b>3. SEDIMENTI – BREBOVŠČICA</b>					
3.1. U-238 VL spektrometrija gama	MP Todraž PO (Todraščica) MM Žabja vas (Sora)	sediment	polletno kontinuirno vzorč.	polletno	2 2
3.2. Ra-226, VL spektrometrija gama	MP Todraž PO (Todraščica) MM Žabja vas (Sora)	sediment	polletno kontinuirno vzorč.	polletno	2 2
3.3. Pb-210, VL spektrometrija gama	MP Todraž PO (Todraščica) MM Žabja vas (Sora)	sediment	polletno kontinuirno vzorč.	polletno	2 2
3.4. Th-230, VL spektrometrija gama	MP Todraž PO (Todraščica) MM Žabja vas (Sora)	sediment	polletno kontinuirno vzorč.	polletno	2 2
<b>4. VODNA BIOTA – RIBE</b>					
4.1. Ra-226 VL spektrometrija gama	Brebovščica – Gorenja Dobrava Sora po – Žabja vas Referenčna točka Selška Sora	Ribe	1 krat letno	1 x letno, jeseni – zadnje leto	1 1 1
4.2. Pb-210 VL spektrometrija gama	Brebovščica – Gorenja Dobrava Sora po – Žabja vas Referenčna točka Selška Sora	Ribe	1 krat letno	1 x letno, jeseni – zadnje leto	1 1 1

---

### III. OVREDNOTENJE REZULTATOV

#### III.1 ZRAK

##### III.1.1 Koncentracije dolgoživih radionuklidov U-238, Ra-226 in Pb-210

Iz dosedanjih rezultatov nadzora radioaktivnosti v okolju RŽV je razvidno, da so bile med obratovanjem rudnika in predelavo uranove rude 1985 - 1990 koncentracije urana in Ra-226 v zraku nekajkrat višje od koncentracij na drugih lokacijah po Sloveniji. Najvišje koncentracije U-238 so bile na osrednji lokaciji v Todražu ( $0,004 - 0,089 \text{ mBq/m}^3$ ) in nekaj nižje v Gorenji Dobravi ( $0,002 - 0,027 \text{ mBq/m}^3$ ). To je bilo več od vrednosti na referenčnih lokacijah v Debelem Brdu, v okolici NEK in na drugih lokacijah po Sloveniji ( $0,003 - 0,006 \text{ mBq/m}^3$ ). Tudi povprečne koncentracij aerosolnega Ra-226 je bilo v času obratovanja rudnika v Todražu ( $0,03 - 0,06 \text{ mBq/m}^3$ ) in Gorenji Dobravi ( $0,02 - 0,04 \text{ mBq/m}^3$ ) višje od koncentracij na referenčnih točkah ( $<0,01 \text{ mBq/m}^3$ ).

Po letu 1990, ko so prenehali z izkopom in predelavo uranove rude, so se koncentracije urana in Ra-226 v zraku zmanjšale. Ker ni drobljenja, transporta in predelave uranove rude, je v zraku manj trdnih zračnih delcev.

Rezultati meritev za leto 2009 so zbrani v tabelah (Tabeli V.1.1 in V.1.2). Vrednosti dolgoživih radionuklidov v zraku so večinoma nižje ali blizu povprečnih vrednosti v obdobju 2003 – 2008. Tudi vrednosti na odlagališčih Jazbec in Boršt so v okviru povprečne vrednosti obdobja 2001 – 2008.

Merilni postaji na odlagališčih Jazbec in Boršt se nahajata na spodnjem robu odlagališča, da bi na ta način zajeli čim več prašnih delcev, ki se sproščajo na odlagališčih in usedajo na površine.

Za uran se koncentracije v Gorenji Dobravi in Todražu gibljejo med  $0,003-0,044 \text{ mBq/m}^3$ , za radij pa med  $0,003$  in  $0,008 \text{ mBq/m}^3$ . Koncentracije urana in radija so v Todražu podobne povprečnim vrednostim iz obdobja 2001 – 2009. V letu 2009 je povprečna koncentracija urana v Gorenji Dobravi višja od vrednosti v 2008 in tudi višja od povprečja 2001-2009. Ker so koncentracije urana na odlagališčih Jazbec in Boršt v okviru povprečja, povečanih vrednosti ne pripisujemo vplivu rudnika. Možno je, da je povečanje koncentracije urana posledica večjega prašenja oziroma dvigovanja prahu v bližini vzorčevalnega mesta, le to pa je lahko posledica npr. kmetijske ali turistične dejavnosti.

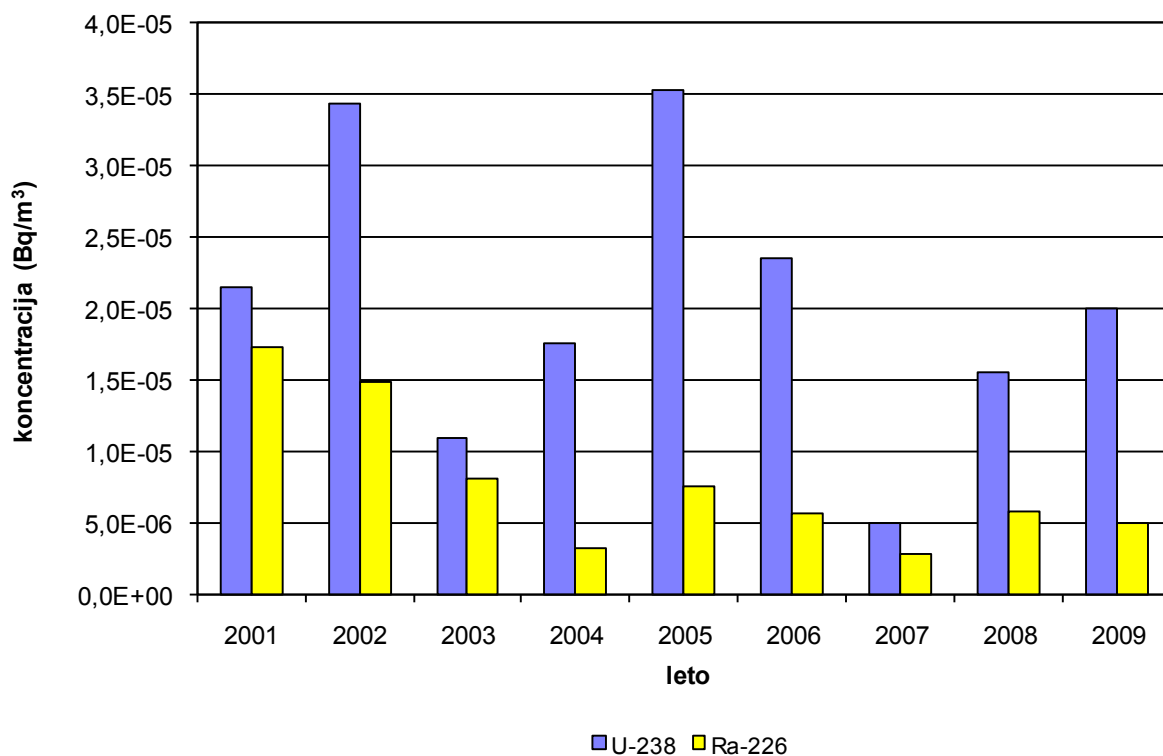
Primerjava koncentracij U-238 in Ra-226 v letu 2009 s koncentracijami v preteklih obdobjih je podana v tabeli (Tabela III-1), povprečne vrednosti po letih pa na slikah (Slika 1, Slika 2).

Koncentracije U-238 predstavljajo le nekaj desetink odstotka mejne izvedene koncentracije, ki jo določa *Uredba o mejnih dozah, radioaktivni kontaminaciji in intervencijskih nivojih (Ur. L. RS št. 49/2004)*. Koncentracije Ra-226 so še manjše in predstavljajo le nekaj stotink odstotka mejne izpeljane koncentracije.

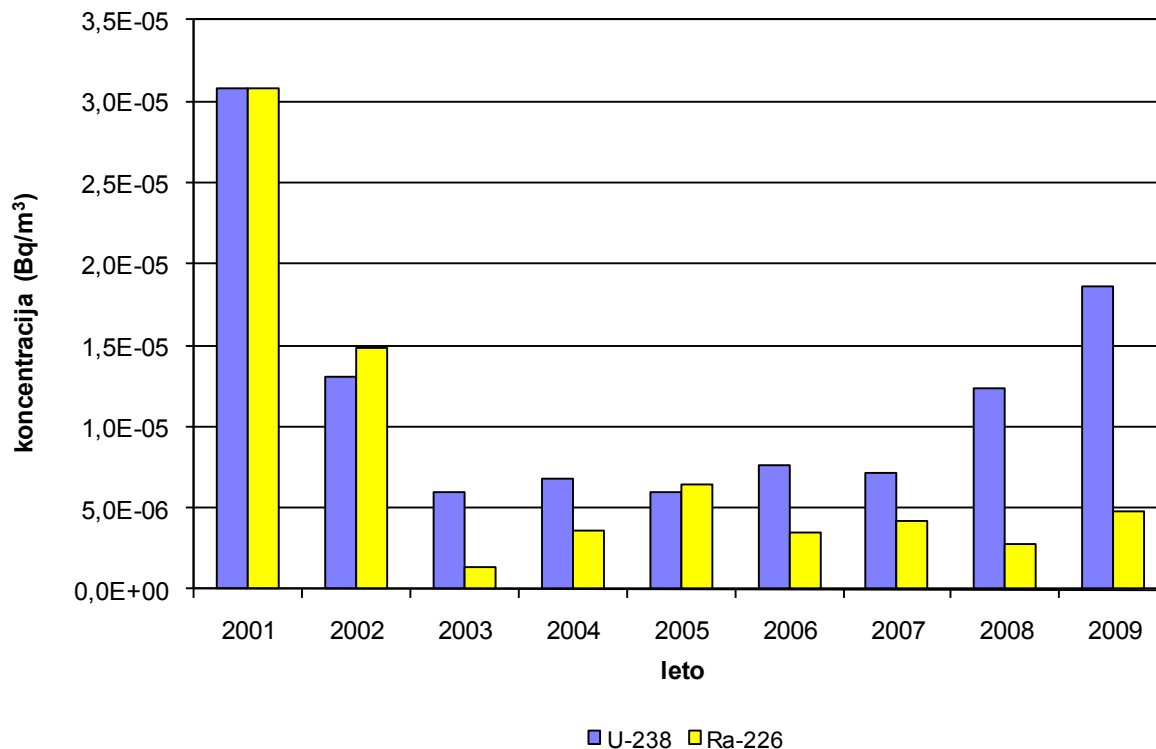
Koncentracije Pb-210 v zraku v okolici Rudnika Žirovski vrh so v okviru vrednosti iz preteklih let. Večji del Pb-210 v zraku v aerosolih je posledica razpada radonovih potomcev v zraku, le manjši del izvira iz dolgoživih radionuklidov. Kontaminacija ozračja s Pb-210 rudniškega izvora je manjša kot odstotek mejne izpeljane koncentracije.

**Tabela III-1: Koncentracije U-238 in Ra-226 v zraku v okolici RŽV**

Lokacija	Koncentracija (mBq/m <sup>3</sup> )							
	1985-1990	2003	2004	2005	2006	2007	2008	2009
<b>Todraž</b>								
U-238	0,05-0,10	0,007-0,018	0,003-0,033	0,003-0,078	0,012-0,038	0,002-0,008	0,007-0,035	0,009-0,039
Ra-226	0,03-0,06	0,003-0,014	0,001-0,009	0,001-0,016	0,004-0,009	0,002-0,004	0,002-0,012	0,004-0,007
<b>Gorenja Dobrava</b>								
U-238	0,03-0,08	0,001-0,011	0,001-0,018	0,006-0,009	0,005-0,011	0,003-0,011	0,003-0,019	0,003-0,044
Ra-226	0,02-0,04	0,003-0,011	0,001-0,010	0,001-0,002	0,001-0,007	0,002-0,006	0,002-0,004	0,003-0,019



**Slika 1: Povprečne letne koncentracije U-238 in Ra-226 v zraku v Todražu**



Slika 2: Povprečne letne koncentracije U-238 in Ra-226 v zraku v Gorenji Dobravi

### III.1.2 Koncentracije Rn-222 v okolju

Emisijska vira Rn-222 na nadzorovanem področju sta:

- Odlagališče rudarske jalovine na Jazbecu,
- odlagališče hidrometalurške jalovine Boršt.

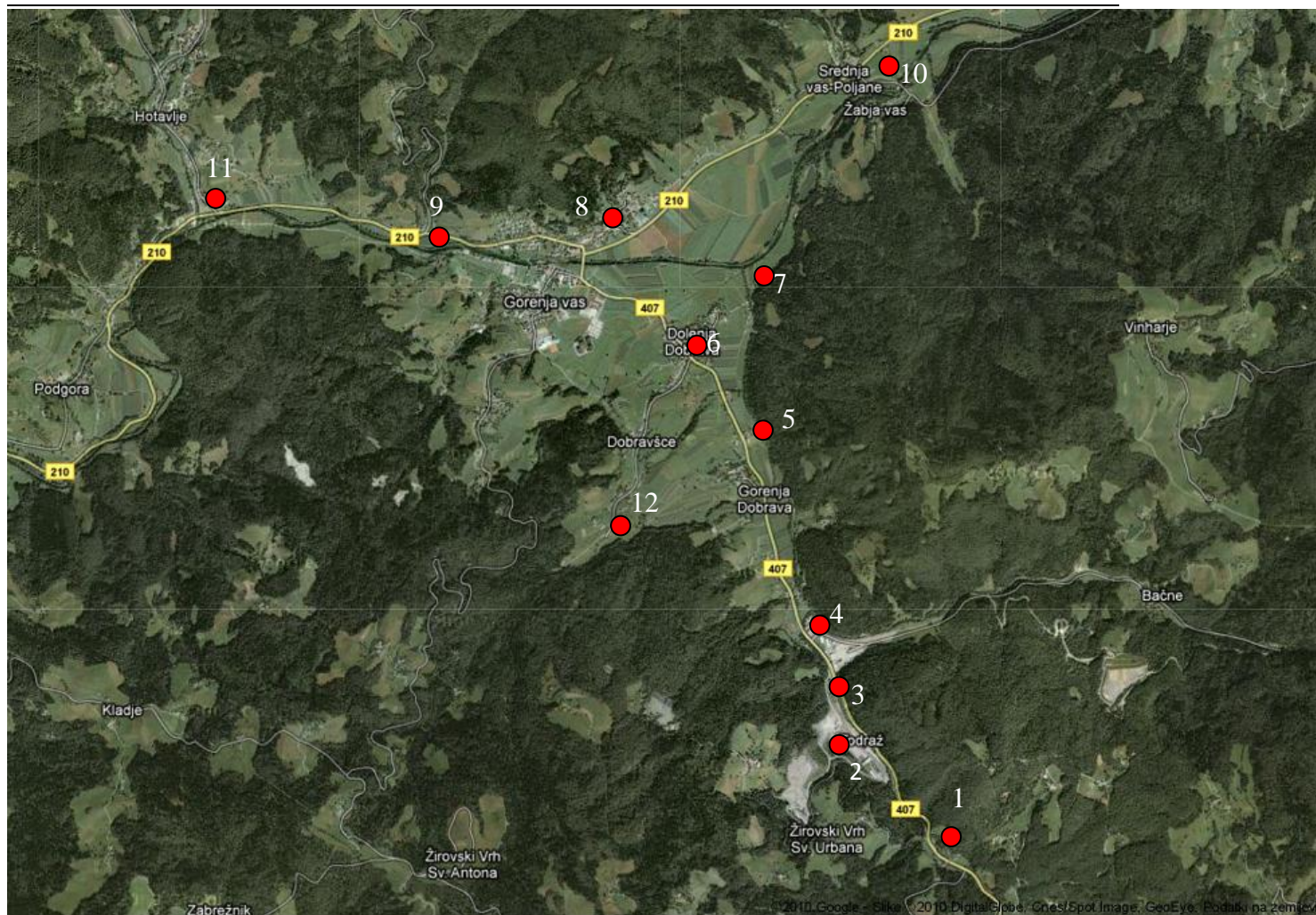
V letu 2000 je RŽV v propust odlagališča Jazbec vgradil zračno zadelko, ki je preprečila naravno zračenje skozi podkop. Odstranili so tudi nasutje jamske jalovine z neprekritih površin platoja P-10, kar ima od leta 2000 dalje za posledico manjše prispevke radona v okolje iz teh površin.

V letu 2007 je potekalo preoblikovanje JZ brežine in zgornje etaže odlagališča Jazbec, izdelovanje prekrivne plasti in zatravitvev, tako da je bilo v letu 2007 pokrite 60% celotne površine odlagališča (zgornja etaža). V aprilu leta 2008 so na odlagališču Jazbec nadaljevali z vgradnjo prekrivke. Večino del so izvedli v prvi polovici leta, do oktobra 2008 pa je bilo prekrito celotno odlagališče Jazbec. S tem se je ekshalacija radona na površini odlagališče iz vrednosti 0,5 – 1,0 Bq/m<sup>2</sup>s zmanjšala na nivo naravnega ozadja (0,01 – 0,02 Bq/m<sup>2</sup>s).

Na odlagališču hidrometalurške jalovine Boršt je v letu 2008 potekalo preoblikovanje odlagališča zaradi zmanjšanja naklona (manjša verjetnost plazenja). Med deli so odstranili začasno prekrivko, zaradi česar je začasno prišlo do povečane ekshalacije radona ( $1 - 2 \text{ Bq/m}^2\text{s}$  na okoli  $5 \text{ Bq/m}^2\text{s}$ ). Z začetkom vgradnje končne prekrivke se je ekshalacija radona začela zmanjševati. Vgradnja končne prekrivke je potekala od avgusta do konca oktobra 2008, ko je slabo vreme preprečilo nadaljevanje del. V letu 2008 je bilo s končno prekrivko pokritih okoli 50% celotne površine odlagališča Boršt. V letu 2009 je RŽV začel z vgradnjo končne prekrivke meseca aprila, končal pa meseca novembra. Zaradi neugodnih vremenskih razmer konec leta 2009, bo v letu 2010 izvedena vgradnja zadnje, humusne plasti prekrivke. Z vgrajevanjem prekrivne plasti se je ekshalacija radona na odlagališču Boršt zmanjšala na vrednost  $0,06 \pm 0,05 \text{ Bq/m}^2\text{s}$ .

V letu 2009 je RŽV, poleg rednih lokacij, izvajal meritve koncentracije radona z detektorji sledi na dodatnih lokacijah. Na sliki (Slika 3) so lokacije meritev z detektorji sledi v dolini Brebovnice in Sore.





**Slika 3:** Lokacije meritev koncentracije radona z detektorji sledi v dolini Brebovnice na zemljevidu Google maps. 1–Brebovnica, 2–Jazbec, 3–Transportni trak, 4–Todraž, 5–Gorenja Dobrava, 6–Dolenja Dobrava, 7–Dolenja Dobrava Markelj, 8–Gorenja vas, 9–Gorenja vas Ferlan, 10–Srednja vas Čadež, 11–Hotavlje, 12–Dobravšče

Redna lokacija v Gorenji vasi (lokacija št. 8) je bila v letu 2008 prestavljena iz travnika, torej iz odprtega prostora, 20 m višje med hiše.

V tabeli (Tabela III-2) povzemamo povprečne vrednosti koncentracije radona v dolini Brebovščice, izmerjene z detektorji sledi, v letu 2009.

**Tabela III-2: Povprečne letne koncentracije radona, izmerjene z detektorji sledi, v dolini Brebovščice v letu 2009 in 2008 (Bq/m<sup>3</sup>)**

	1 – Todraž	2 - Gorenja Dobrava	3 - Dolenja Dobrava, redna lokacija	4 - Dolenja Dobrava, dodatna lokacija, Markelj	5 - Gorenja vas, redna lokacija	6 - Gorenja vas, dodatna lokacija, Ferlan	7 - Srednja vas	8 – Hotavlje
Povprečna koncentracija radona (Bq/m <sup>3</sup> ), leto 2009	32 ± 5	33 ± 5	26 ± 4	27 ± 5	22 ± 4	28 ± 5	22 ± 4	29 ± 5
Povprečna koncentracija radona (Bq/m <sup>3</sup> ) leto 2008	40 ± 6	28 ± 5	27 ± 5	27 ± 4	30 ± 5	35 ± 5	25 ± 4	

Koncentracija radona je bila v 2009 največja v Todražu in v Gorenji, v Dolenji Dobravi in Gorenji vasi pa zelo podobna. Zanimivo je, da je koncentracija radona višja po toku reke Sore navzgor (lokacija Hotavlje), kjer tega ne bi pričakovali. V Srednji vasi pade na raven ozadja. Prav tako opažamo, da so koncentracije radona v Brebovnici enake ali celo višje kot v Todražu. Takšno razmerje opažamo vse od 2007 dalje, prej so bile običajne vrednosti koncentracij radona v Todražu višje od koncentracij v Brebovnici. Očitno so zapiralna dela na odlagališčih vplivala na zmanjšanje emisij radona. Z zmanjševanjem prispevka radona je dolgoletna metodologija za izračun prispevka RŽV k povečanju koncentracij radona v okolju postala neprimerna. Kakovost merske metoda z detektorji sledi, ki jih je izvajalec meritev naročal pri nemškem radonskem laboratoriju KfK iz Karlsruhea, se je z leti poslabšala, kar ugotavljamo iz velikega sipanja rezultatov na lokacijah, kjer je bilo hkrati postavljenih več detektorjev sledi.

Slabša kakovost meritev in manjši prispevek radona iz virov RŽV pa pomeni, da prispevka ni več mogoče oceniti oziroma smo že prešli mejo dodatnega prispevka, ki smo jo še lahko določevali z metodologijo iz preteklosti. Za izračun prispevka rudnika smo v preteklosti upoštevali razliko koncentracij radona v Gorenji Dobravi in Gorenji vasi, kjer vpliva praviloma ni bilo zaznati. Pri tem smo uporabili rezultate koncentracij Rn-222 izmerjene z detektorji sledi (Tabela V.1.3). S problemom določitve prispevka RŽV k povišanju koncentracij radona v okolju smo se srečali že v 2008. Tedaj smo menili, da je problem določitve prispevka rudniškega radona povezan s preselitvijo dolgoletne lokacije v Gorenji vasi. V letu 2008 smo namreč lokacijo meritev koncentracije radona na redni lokaciji v Gorenji vasi, zaradi potreb lastnika zemljišča prestavili iz odprtega zemljišča (travnik) med

objekte. Zračne razdalje med novo in staro lokacijo je le 20 m, vendar pa lahko že majhna razdalja vpliva na rezultate, če so mikroklimatske razmere drugačne.

Ker se je v 2009 izkazalo, da po ureditvi rudniških virov radona, ki še prispevajo dodatni radon v dolino potoka Brebovščica, obstoječa metodologija ne zadošča več za oceno prispevka rudniškega radona k morebitnim povečanim koncentracijam radona v okolju, je RŽV naročil izdelavo študije »Metodologija za oceno Rn-222 prispevka RUŽV« 0. Študija ugotavlja, da metodologija iz preteklosti ni več ustrezna za ugotavljanje prispevka radona iz rudniških virov, obenem pa na osnovi analiz vseh razpoložljivih rezultatov meritev še vedno ugotavlja, da prispevek radona obstaja. Iz razmerja koncentracije radona na odlagališču Jazbec iz obdobja po zaprtju rudnika, ko se še niso začela izvajati zapiralna oziroma ureditvena dela (1991-1995) in povprečnega prispevka rudniškega radona na lokaciji v Gorenji Dobravi v tem obdobju (1991 – 1995) lahko sklepamo na prispevek rudniškega radona v Gorenji Dobravi v tekočem letu. Študija predlaga izračun prispevka rudniškega radona na lokaciji v Gorenji Dobravi po naslednji formuli:

$$\Delta C_{Rn,Y} = \Delta C_{Rn,1991-1995} * \frac{\Delta \bar{C}_{Rn,Jazbec,Y}}{\Delta \bar{C}_{Rn,Jazbec,1991-1995}},$$

pri čemer je

$\Delta C_{Rn,Y}$	Prispevek RŽV k povečanju koncentracije radona v Gorenji Dobravi za leto Y
$\Delta C_{Rn,1991-1995}$	Povprečen prispevek RŽV k povečanju koncentracije radona v Gorenji Dobravi v obdobju 1991 – 1995. Vrednost je 7,3 Bq/m <sup>3</sup> .
$\Delta \bar{C}_{Rn,Jazbec,Y}$	Povprečna letna koncentracija radona na odlagališču Jazbec (merilna postaja Jazbec ali Transportni trak) za leto Y
$\Delta \bar{C}_{Rn,Jazbec,1991-1995}$	Povprečna letna koncentracija radona na odlagališču Jazbec (merilna postaja Jazbec) iz obdobja 1991-1995. Vrednost je 94 Bq/m <sup>3</sup> .

Z uporabo navedene metodologije dobimo za leto 2009 prispevek rudniškega radona na lokaciji Gorenja Dobrava:

$$\Delta C_{Rn,Y} = 7,3 \pm 1,5 \text{ Bq/m}^3 * \frac{53 \pm 7 \text{ Bq/m}^3}{94 \pm 9 \text{ Bq/m}^3} = 4,1 \pm 1,2 \text{ Bq/m}^3$$

Če bi namesto izmerjene koncentracije na lokaciji Jazbec – merilna postaja v formulo vstavili izmerjeno koncentracijo na lokaciji Pod transportnim trakom, bi bil izračunani prispevek rudniškega radona na lokaciji v Gorenji Dobravi  $3,3 \pm 1,0 \text{ Bq/m}^3$ .

Ocena rudniškega prispevka po navedeni metodologije je konservativna, saj ne upošteva ozadja v izračunanih povprečjih v obdobju 1991-1995.

V letu 2009 je ZVD v dogovoru z RŽV izvedel meritve koncentracije radona tudi v Hotavljah ob domačiji Jezeršek in na Dobravščah v dolini pod hišo Lavričevih. Izmerjene vrednosti v Dobravščah so podobne kot v Gorenji Dobravi, v Hotavljah pa višje kot v Gorenji vasi ali Srednji vasi.

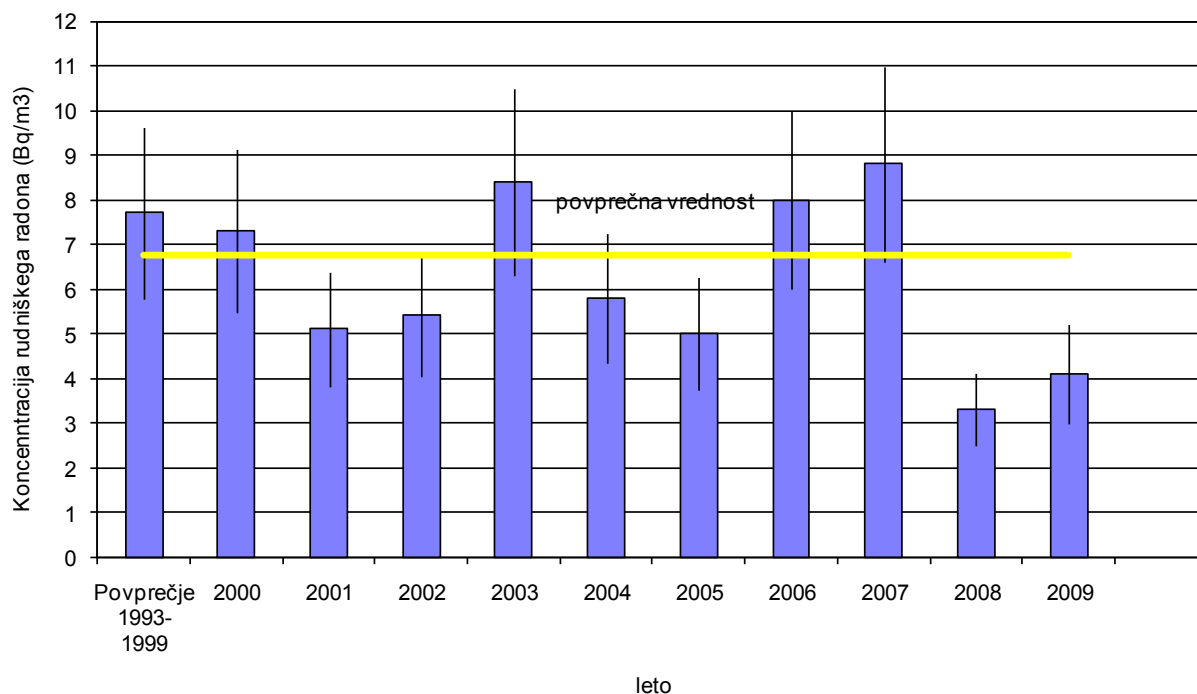
Zanimivo je, da so na odlagališču Boršt (Boršt, merilna postaja) in Jazbec (SV brežina odlagališča, zgoraj) izmerjene vrednosti koncentracije radona v 2008 in 2009 za več kot dvakrat nižje kot pred 2008. Na ostalih lokacijah v okolici RŽV, predvsem pa v dolini Brebovščice, večjih sprememb oziroma opaznega zmanjšanja koncentracije radona ni. Možno je, da so že vrednosti naravnega ozadja tako visoke, da vpliv rudnika, ki se zmanjšuje, postaja nemerljiv z obstoječo metodologijo, kar smo obravnavali v zgornjem tekstu.

V letih 2000–2002 je RŽV izvajal aktivnosti, s katerimi so zmanjšali emisijo Rn-222 (obratovanje ventilacijskih naprav P-1 in P-36, zaprt podkop P-10, zaprt propust pod odlagališčem Jazbec, dekontaminacija zelenih površin platoja P-10 in nasutje z dolomitom ter prekritje z zemljo v letu 2000). V letu 2003 je prispevek h koncentraciji radona večji kot v letih poprej ali v letu 2004. RŽV sicer ni izvajal aktivnosti, ki bi povečale prispevek k radonu v okolju. Razlog povečanja koncentracij ni znan. Povečanje lahko pripišemo kvečjemu izjemnim vremenskim razmeram od druge polovice aprila do konca leta ter izvajanju del na območju odlagališča Jazbec. Obenem moramo upoštevati tudi negotovost meritve, ki znaša okoli 25%. Podobni prispevki k negotovosti veljajo tudi pri ocenah v preteklih letih. V letu 2008 je RŽV izvajal obsežna dela na odlagališčih Jazbec in Boršt. Zaradi nanašanja prekrivke so se celotne emisije radona zmanjšale.

Iz tabele (Tabela III-3) in slike (Slika 4) lahko ugotovimo, da se prispevki h koncentraciji radona zaradi rudnika postopoma umirjajo na nižji ravni kot je bila pred letom 2000. Ocenjeni prispevek v letu 2008 je občutno nižje kot je bil pred tem. Prispevki k merilni negotovosti pred letom 2007 niso ocenjeni, so pa zelo podobni oceni za leto 2007.

**Tabela III-3: Prispevek rudnika h koncentraciji Rn-222 v Gorenji Dobravi po posameznih letih (Bq/m<sup>3</sup>)**

Leto	Povpre čje 1993- 1999	2001	2002	2003	2004	2005	2006	2007	2008	2009
Prispevek RŽV	7,6	5,1	5,4	8,4	5,8	5,0	8,0	8,8 ± 2,2	3,3 ± 0,8	4, 1 ± 1,1



**Slika 4: Prispevek rudniškega Rn-222 k celotni koncentraciji Rn-222 v okolju**

Povprečna vrednost letnega prispevka RŽV v obdobju po prenehanju obratovanja rudnika 1991-2009 je 6,8 Bq/m<sup>3</sup>.

Po letu 2005 smo prenehali z izvajanjem mesečnih meritev dvodnevni koncentracije Rn-222 po dolini Brebovščice med Gorenjo vasjo in Brebovnicco ter na odlagališčih Jazbec in Boršt. Namesto mesečnih meritev smo dvakrat letno, v zimskem in letnem času, izmerili višinski profil po dolinah Brebovščice in Todraščice. Rezultati so podani v tabeli (Tabela III-4). Ob tem je potrebno poudariti, da je povprečna vrednost izračunana le iz dveh meritev, letne in zimske in da je posledično obremenjena z veliko negotovostjo.

Tako kot v preteklih letih je v letu 2009 opaziti trend upadanja koncentracij Rn-222 po dolini Brebovščice od Todraža proti Gorenji vasi, kjer dosežejo raven ozadja. Z zračnimi tokovi se radon razširja po dolini ob Brebovščici navzdol in nato v smeri toka reke Sore. V širino se zaradi geografskih značilnosti radon ne razširja veliko, zato koncentracije vzdolž te poti ostajajo povečane.

Spremembe koncentracije radona in njegovih potomcev so zelo odvisne od vremenskih razmer. V dolini pod Žirovskim vrhom je pojav temperaturnih inverzij pogost. Ob tem je omejeno vertikalno mešanje zraka, kar ima za posledico povišanje koncentracij radona.

Zimske vrednosti so običajno znatno višje ravno zaradi dolgotrajnejših temperaturnih inverzij, kar smo opazili tudi leta 2009. Najnižje koncentracije v tem času v Debelem Brdu, ki leži nad povprečno višino inverzijske meje.

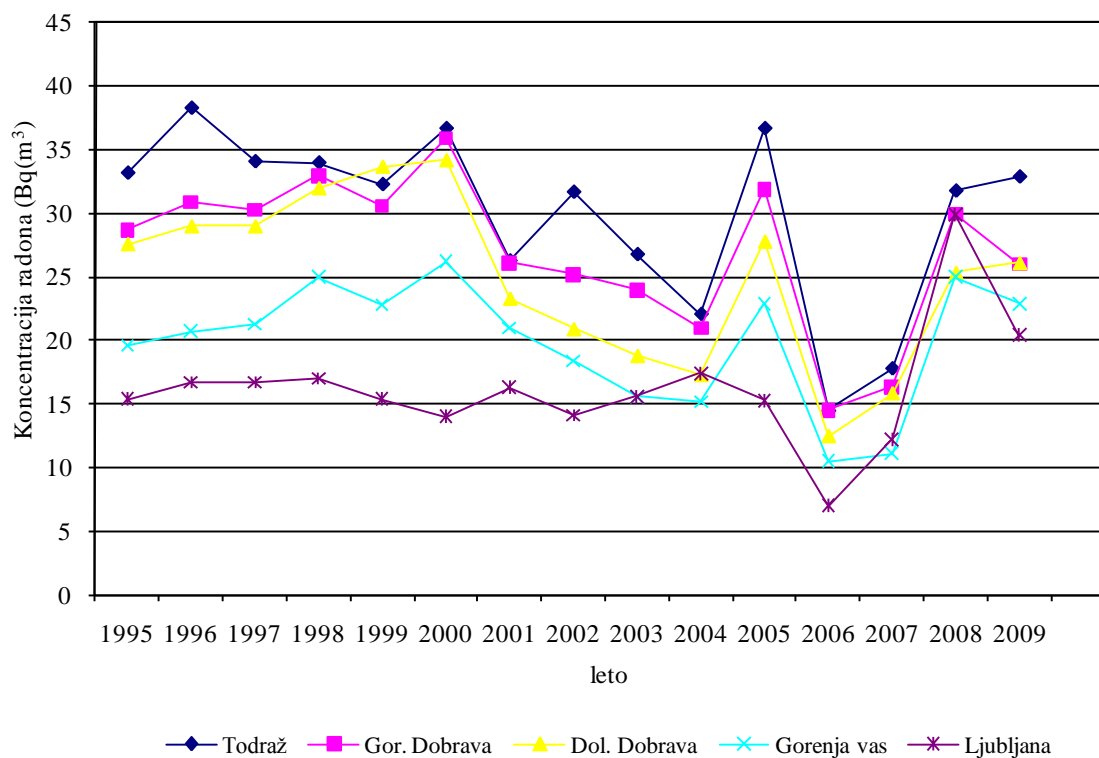
**Tabela III-4: Koncentracija Rn-222 v okolici rudnika urana Žirovski vrh merjeno z ogljenimi adsorberji**

Lokacija	Oddaljenost od obratov RŽV	Koncentracija Rn-222 (Bq/m <sup>3</sup> )
		Povprečje 2009
Todraž	0,4 km	32,9 ± 5,0
Gorenja Dobrava	1,4 km	26,0 ± 4,2
Dolenja Dobrava	1,8 km	26,1 ± 4,1
Gorenja vas	2,6 km	22,9 ± 3,6
<i>Ljubljana</i>	<i>26 km</i>	<i>20,4 ± 3,2</i>

V smeri proti Brebovnici, se koncentracije Rn-222 zmanjšujejo nekoliko počasneje kot v smeri proti Gorenji vasi. Po dolini Todraščice so koncentracije radona prav tako povišane; najvišje so v Bačenskem mlinu, ki leži pod odlagališčem Boršt (Tabeli V.1.4 in V.1.5). Za primerjavo z rezultati preteklih let podajamo pregledno tabelo (Tabela III-5) in graf (Slika 5) s povprečnimi letnimi koncentracijami dobljenimi iz dvodnevni meritev. Izmerjene vrednosti so v okviru vrednosti izmerjenih v preteklih letih.

**Tabela III-5: Povprečne letne koncentracije Rn-222 (Bq/m<sup>3</sup>) merjeno z ogljenimi adsorberji v okolici RŽV v obdobju 1995 - 2009**

Lokacija	2002	2003	2004	2005	2006	2007	2008	2009	Povprečje 1995 - 2009
Todraž	31,7	26,8	22,1	36,7	14,5	17,8 ± 3,0	31,8 ± 5,1	32,9 ± 5,0	29,9
Gor. Dobrava	25,2	24,0	21,0	31,9	14,5	16,3 ± 2,7	30,0 ± 4,8	26,0 ± 4,2	27,0
Dol. Dobrava	20,9	18,8	17,3	27,8	12,5	15,9 ± 2,7	25,3 ± 4,0	26,1 ± 4,1	24,9
Gorenja vas	18,4	15,6	15,2	22,9	10,5	11,1 ± 1,8	25,0 ± 3,8	22,9 ± 3,6	19,9
<i>Ljubljana</i>	<i>14,1</i>	<i>15,6</i>	<i>17,4</i>	<i>15,3</i>	<i>7,0</i>	<i>12,2 ± 2,2</i>	<i>29,9 ± 5,5</i>	<i>20,4 ± 3,2</i>	16,2



**Slika 5: Povprečne letne koncentracije radona v okolici RŽV, merjeno z ogljenimi adsorberji**

Koncentracije Rn-222 izmerjene z metodo ogljenih adsorberjev se po letih precej razlikujejo. Razlog je v tem, da se letno izvaja le dve meritvi, eno v letnem in eno v zimskem času, in so vremenski vplivi pri dveh meritvah bistveno večji kot pri dvanajstih meritvah. Dvodnevne meritve lahko služijo le za primerjavo trenutnih dvodnevni povprečij, ne moremo pa rezultatov uporabljati za primerjavo letnih povprečij.

V Todražu in Gorenji Dobravi, ki sta najbližja rudniku, je povprečje zadnjih let  $30,1 \text{ Bq/m}^3$  in  $29,3 \text{ Bq/m}^3$ . V dolini reke Sore, kjer vpliva rudniških virov radona ni moč zaznati, se koncentracija spusti na okoli  $20\text{-}25 \text{ Bq/m}^3$ . Iz tega sklepamo, da je rudniški prispevek k povečanju koncentracije Rn-222 v okolici nekaj  $\text{Bq/m}^3$ .

Najvišje izmerjene dvodnevne koncentracije Rn-222 so znotraj nadzorovanega področja na področju odlagališč in transportnega traku. Nadzor v letih pred 2006 je pokazal, da so te vrednosti 3-4 krat večje od vrednosti v okolici rudnika. Razlike po letu 2006 so manjše, iz trenutnega števila meritev pa je zaradi velikega vpliva vremenskih razmer pri omejenem številu meritev, trditev težko potrjevati. Ocenjujemo, da se je razlika v koncentraciji radona med območjem odlagališč in okolico odlagališč zaradi nanašanja prekrivke v letih 2007-2009 zmanjšala in je kvečjemu nekaj  $\text{Bq/m}^3$ .

Pomemben podatek k radiološki obremenitvi prebivalcev pa ni le koncentracija Rn-222 temveč tudi njegovih potomcev. Na lokaciji rudnika prihaja radon v ozračje. Z razdaljo od

---

rudnika koncentracija rudniškega radona pada, ravnovesni faktor pa narašča. Na osnovi meritev in analiz meteoroloških podatkov so izvajalci programa nadzora ugotovili (poročilo IJS 1990, [10]), da je ravnotežna koncentracija radona največja v okolici Gorenje Dobrave.

Zaradi podnebnih sprememb, posegov v prostor, obsežnih del, ki so bila v preteklosti izvedena na vplivnem območju, predlagamo, da se ugotovitev preveri z meritvami, ki jih predlagamo v poglavju Predlogi.

### II.1.3 Meritve radona v bližini emisijskih virov

Tudi v letu 2009 smo merili koncentracije radona v bližini emisijskih virov z metodo ogljenih adsorberjev, to je v okolici odlagališč Boršt in Jazbec. Na odlagališču Boršt so koncentracije radona običajno največje na spodnjem robu odlagališča ( $32 - 34 \text{ Bq/m}^3$ ), nižje so na sredini slemena. Izven odlagališča koncentracije padajo in se pri kmetiji Potokar približujejo tistim v Gorenji Dobravi. Vrednosti v dolini Todraščice so najvišje v Bačenskem mlinu, medtem ko so v dolini Brebovščice dolvodno od rudnika najvišje v Gorenji Dobravi. V splošnem so izmerjene vrednosti koncentracije radona z metodo ogljenih adsorberjev podobne kot v 2008 in višje kot v 2007 ali v 2006. Takšne razlike so verjetno posledica majhnega števila meritev (le dve meritvi). V primeru majhnega števila meritev lahko vremenske razmere med izvedbo posamezne meritve bistveno vplivajo na rezultate.

Na odlagališčih Jazbec in Boršt so bile povprečne koncentracije radona v letu 2009 na Jazbecu višje kot na Borštu, (Tabeli V.1.6 in V.1.7), lokacije meritev MP Jazbec, spodnji rob travnika Jazbec, Boršt ovinek, Boršt zgornja etaža, Boršt kozolci Potokar). To velja za meritve z metodo ogljenih adsorberjev medtem, ko razlika pri detektorjih sledi ni tako očitna.

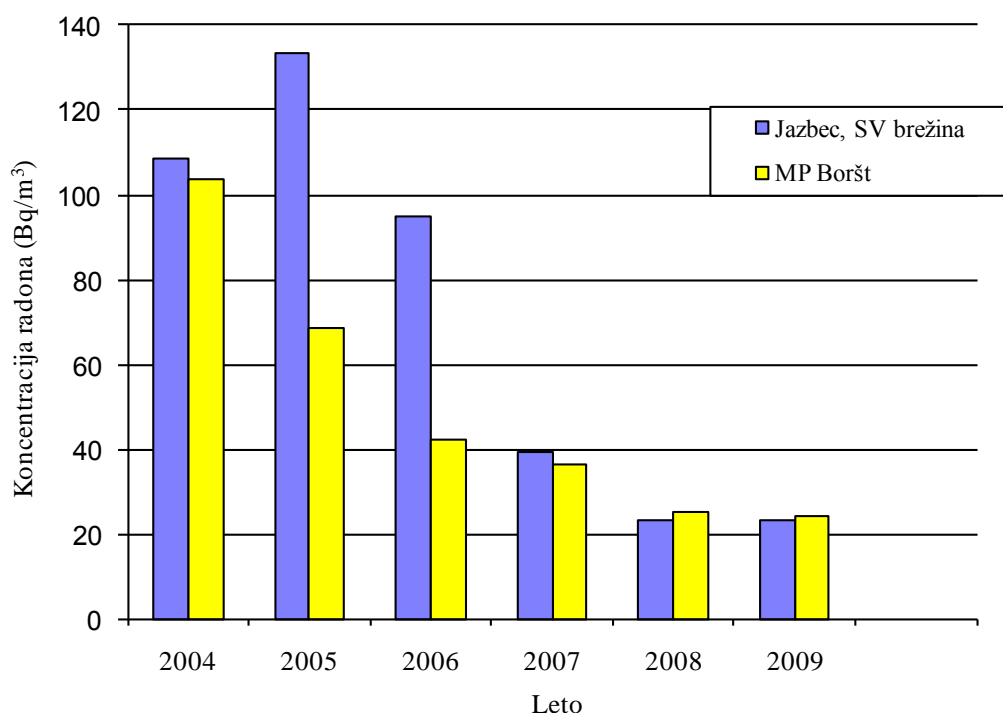
Na odlagališču Jazbec so bile izmerjene koncentracije radona v preteklih letih običajno višje kot na Borštu, razen v letu 2001. Razlog za manjše koncentracije radona na Jazbecu je v velikih količinah materiala, ki so ga na odlagališče Jazbec navozili iz drugih začasnih rudniških odlagališč in iz razgradnje rudniških objektov ter v prekrivanju in zatratitvi površin odlagališča. V preteklih letih je potekalo odlaganje, sejanje, ravnanje in komprimiranje jamske jalovine ter kontaminiranih nasutij in zemljin iz dekontaminacije zunanjih jamskih objektov in dovoz materiala iz začasnih odlagališč P-1 in P-9, nasutja P-36 in platoja P-10. V letu 2007 so bili odstranjeni objekti na platoju P-11, izvedeno zavarovanje površin proti eroziji in preoblikovanje JZ brežine. V letu 2008 so odlagališče Jazbec v celoti prekrili s prekrivko. Ekshalacija radona se je na prekritih površinah zmanjšala iz **0,5 – 1,0 Bq/m<sup>2</sup>s** na vrednosti naravnega ozadja **10<sup>-2</sup> Bq/m<sup>2</sup>s (Todraž)**. Približno 60% odlagališča Jazbec so s prekrivko prekrili v letu 2007, ostalo prekritje pa postopoma izvedeli do oktobra 2008, pri čemer so bila dela najbolj intenzivna v aprilu 2008. V letu 2009 je ZVD izvedel meritve ekshalacije radona v marcu in novembru (poročila ZVD št. LMSAR-20090033-PJ in LMSAR-20090060-PJ). Povprečna hitrost izhajanja radona iz tal je bila  $0,02 \pm 0,01 \text{ Bq/m}^2\text{s}$ . Izmerjene vrednosti so na ravni naravnega ozadja ( $1,8 \times 10^{-2} \text{ Bq/m}^2\text{s}$ , Letna poročila o nadzoru radioaktivnosti v okolici RŽV).

V letu 2009 je RŽV v juliju in septembru izvedel tudi meritve ekshalacije na odlagališču



Boršt (poročila ZVD št. LMSAR-20090045-PJ in LMSAR-20090060-PJ-a). Povprečna hitrost izhajanja radona iz tal je bila  $0,06 \pm 0,07 \text{ Bq/m}^2\text{s}$  in je nižja od avtorizirane mejne vrednosti  $0,7 \text{ Bq/m}^2\text{s}$  po izvedbi prekrivke.

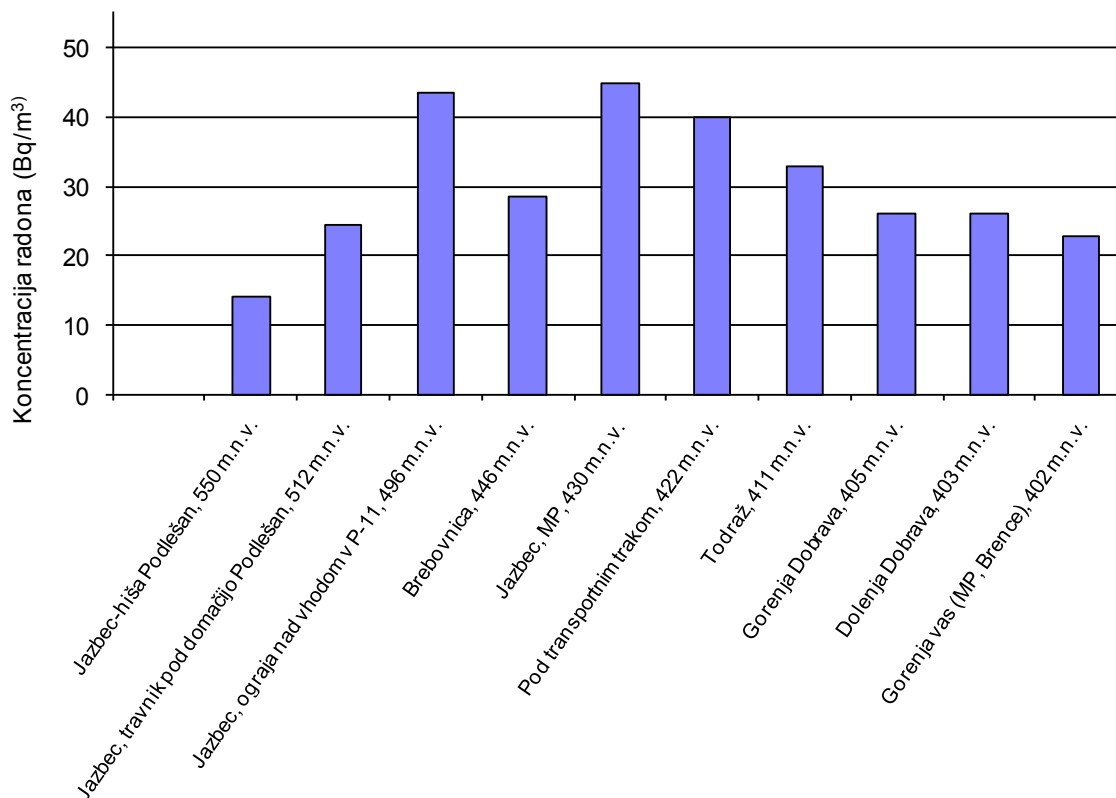
Obsežna zapiralna in sanacijska dela na odlagališčih Jazbec in Boršt vplivajo na zmanjševanje koncentracije radona na odlagališčih. Vpliv del na zmanjšanje koncentracije je prikazan na sliki (Slika 6).



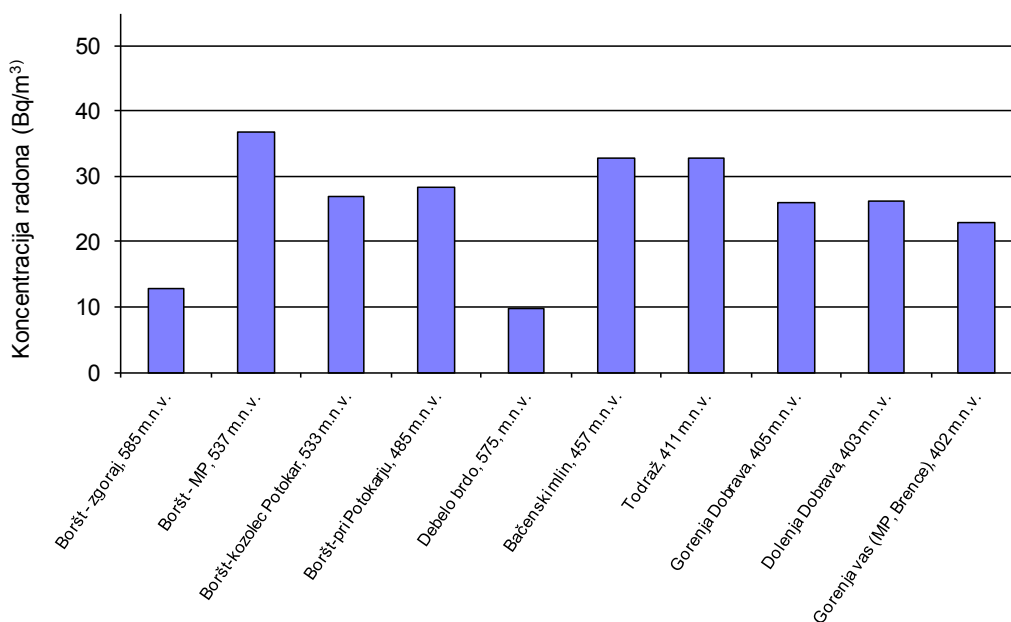
**Slika 6: Koncentracije radona izmerjene z detektorji sledi na odlagališčih Jazbec in Boršt**

Zelo pomemben vpliv na koncentracije radona na odlagališčih imajo meteorološki pogoji. V zimskih dneh, ko je temperaturna inverzija pogostejša, so koncentracije radona na odlagališču Jazbec višje kot na odlagališču Boršt. Odlagališče Jazbec se namreč nahaja pod mejo povprečne letne inverzijske plasti, odlagališče Boršt v celoti nad njo.

Na slikah (Slika 7, Slika 8) so višinski profili koncentracije radona po dolinah Brebovščice in Todraščice. Na odlagališčih so koncentracije višje, nato pa z oddaljenostjo od odlagališč in nadmorsko višino padajo. Na Debelem Brdu, ki je običajno nad inverzijsko mejo, so koncentracije radona nižje kot na ostalih lokacijah v dolini Todraščice.



Slika 7: Višinski profil koncentracije radona po dolini Brebovščice za leto 2009



Slika 8: Višinski profil koncentracije radona po dolini Todraščice za leto 2009

## III.2 POVRŠINSKE VODE IN PODTALNICA

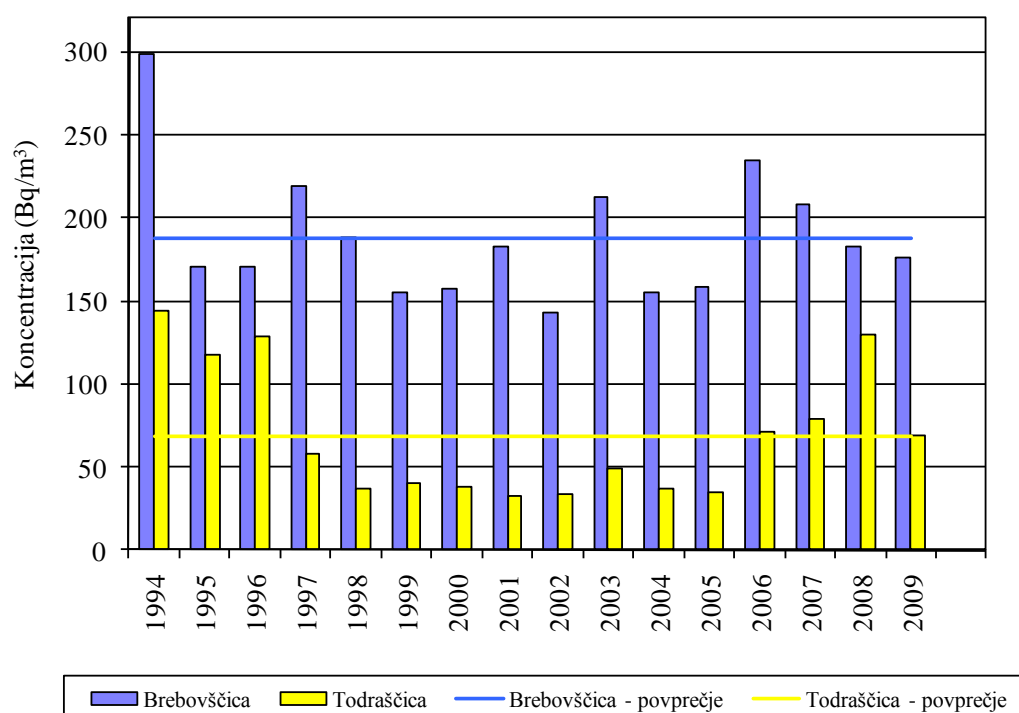
### III.2.1 Vodotoki

Merili smo koncentracije raztopljenih dolgoživih radionuklidov v Todraščici in Brebovščici. Rezultati so podani v tabelah (Tabele V.2.1-V.2.5). V letu 2009 smo merili tudi enkratne istodnevno vzorce vod (Tabele V.2.6).

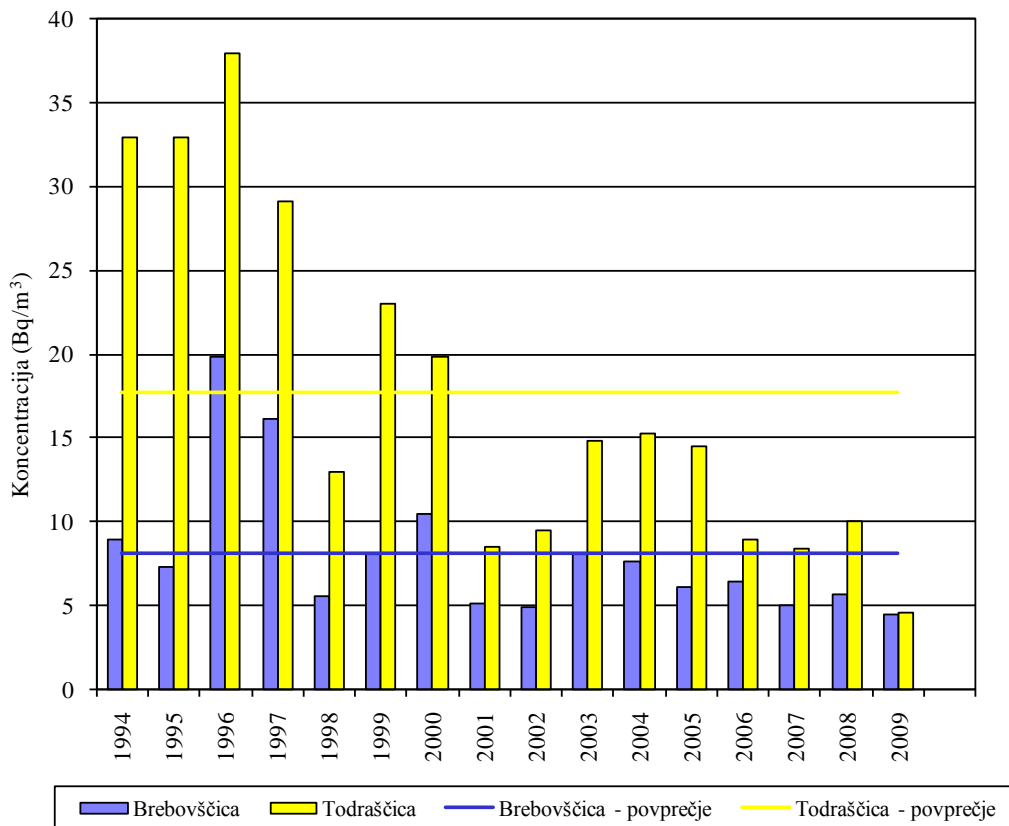
Prispevek rudnika k onesnaženju voda ocenimo iz primerjave med koncentracijami radionuklidov v vodah po izlivu rudniških iztokov in koncentracijami istih radionuklidov v neonesnaženih vodah. Primerjava povprečnih koncentracij (absolutnih vrednosti) v obdobju obratovanja in zadnjih let je podana na slikah (Slika 9, Slika 10, Slika 11). Povprečne koncentracije so določene kot aritmetično povprečje koncentracij izmerjenih po posameznih mesecih in ne kot uteženo povprečje z upoštevanjem pretokov. Izmerjene koncentracije med obratovanjem rudnika v obdobju 1985 - 1990 so zbrane v tabeli (Tabela III-6).

**Tabela III-6: Koncentracije U-238, Ra-226 in Pb-210 v Todraščici in Brebovščici med obratovanjem rudnika v letih 1985 – 1990**

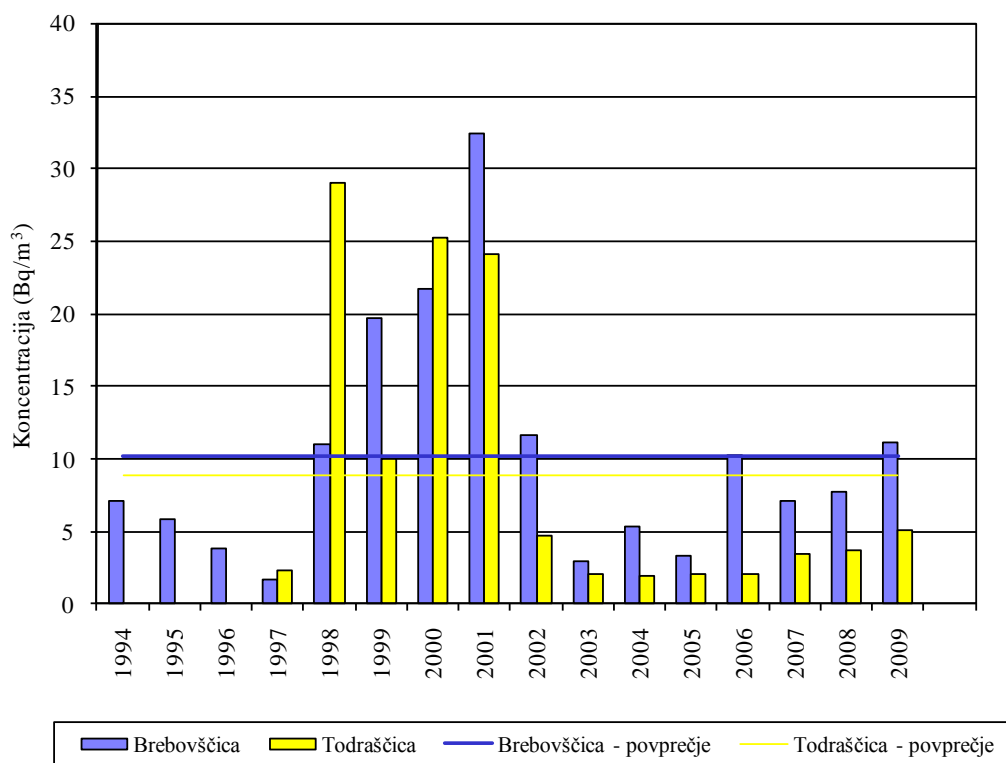
	U-238 (Bq/m <sup>3</sup> )	Ra-226 (Bq/m <sup>3</sup> )	Pb-210 (Bq/m <sup>3</sup> )
Brebovščica	200-330	20-30	5-10
Todraščica	100	50-60	10



Slika 9: Povprečne koncentracije U-238 v Brebovščici in Todraščici



Slika 10: Povprečne koncentracije Ra-226 v Brebovščici in Todraščici

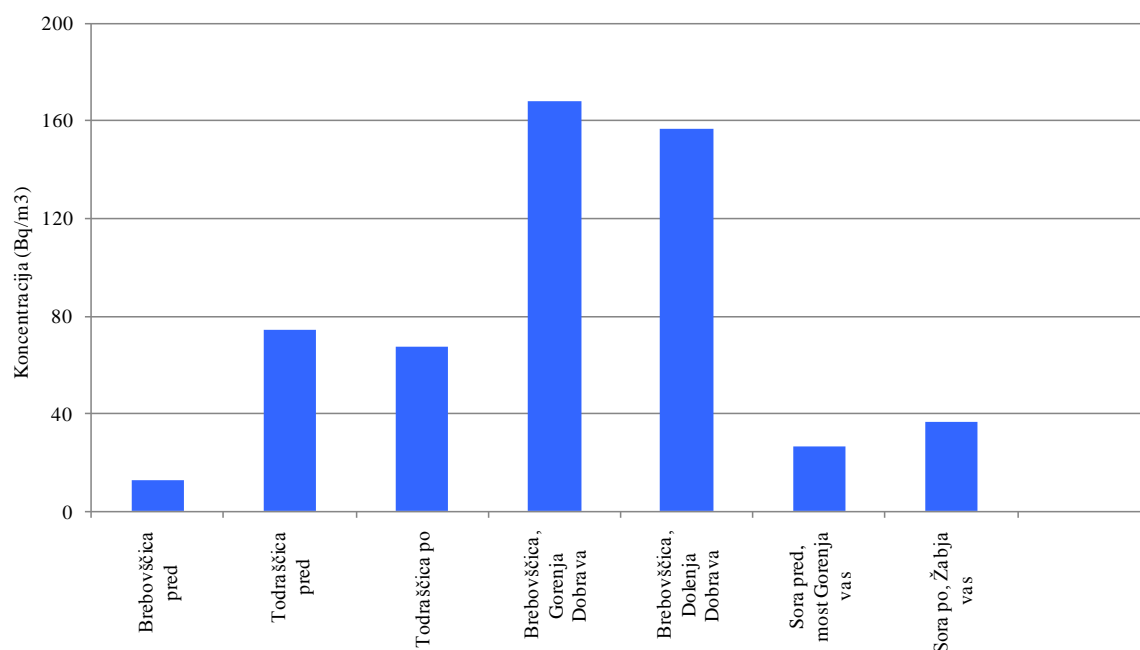


Slika 11: Povprečne koncentracije Pb-210 v Brebovščici in Todraščici

Koncentracije posameznih merjenih radionuklidov U-238, Ra-226 in Pb-210 so nizke in dosejajo nekaj odstotkov mejne izpeljane koncentracije za pitno vodo za U-238 (IK = 3000 Bq/m<sup>3</sup>), za Pb-210 (IK = 190 Bq/m<sup>3</sup>) in za Ra-226 (IK = 480 Bq/m<sup>3</sup>) [2]. Dodatno kontaminacijo reke Sore zaradi prispevkov RŽV lahko ocenimo iz razmerja pretokov Sore in Brebovščice, ki je približno 9:1.

Po prenehanju obratovanja rudnika so površinski onesnaževalci voda: jamska voda, izcedne vode iz odlagališča jamske izkoppine na Jazbecu ter izcedne in meteorne vode iz odlagališča hidrometalurške jalovine na Borštu. Glavni onesnaževalec površinske vode z Ra-226 sta jamska voda in odlagališče Boršt, prispevek odlagališča Jazbec je približno petkrat do šestkrat manjši. Pred zapiralnimi deli v jamskem obratu, je bil prispevek jamskega obrata približno trikrat večji od prispevka odlagališč. Tabela V.2.6. in slika (Slika 12) potrjujeta navedbe, saj je razvidno, da se koncentracija U-238 v Brebovščici poveča po dotoku izcednih vod iz Jazbeca in jame. Izvajalec meritev je v 2009 izmeril dokaj visoko vrednost U-238 v Todraščici pred. V času pisanja poročila še ni bilo jasno, kaj je razlog za visoko vrednost, glede na to, da pri Ra-226 tako visokih izmerjenih vrednosti ni.

Tudi koncentracija Ra-226 se v Todraščici poveča po dotoku izcednih vod iz Boršta. Brebovščica v reko Soro prinese U-238 in Ra-226. Povečanje v Sori po dotoku Brebovščice, v primerjavi s koncentracijami nad dotokom Brebovščice, je sorazmerno z velikostjo pretokov Brebovščice in Sore. Zaradi nizkih koncentracij Pb-210, Po-210 in Th-230 povečanja v Sori po dodatku Brebovščice ni možno potrditi. Vrednosti se v okviru merske negotovosti ne razlikujejo.



**Slika 12: Koncentracije U-238 v vodah Brebovščici, Todraščici in Sori v vzorcih, ki so bili odvzeti isti dan**

Glavni onesnaževalec z uranom je jamska voda, ki je v letu 2009 povzročala 70% vseh emisij urana, odlagališče Jazbec je povzročalo 13% in odlagališče Boršt 17% vseh emisij urana (Tabela III-7). Skupne tekočinske emisije  $U_3O_8$  so v letu 2009 manjše kot v 2008. Tekočinske emisije  $U_3O_8$  iz odlagališča Jazbec se zmanjšujejo že od leta 2004 in so bile v 2009 najmanjše v obdobju pa zaprtju rudnika. Podatek kaže na to, da so bila izvedena zapiralna dela uspešna. Tekočinske emisije  $U_3O_8$  iz odlagališča Boršt so bile v 2008 in 2009 večje kot je povprečje po letu 2000. Povečanje pripisujemo intenzivnim zapiralnim delom na odlagališču.

**Tabela III-7: Letne tekočinske emisije  $U_3O_8$  in Ra-226 iz Jamskega obrata, odlagališča Jazbec in odlagališča Boršt**

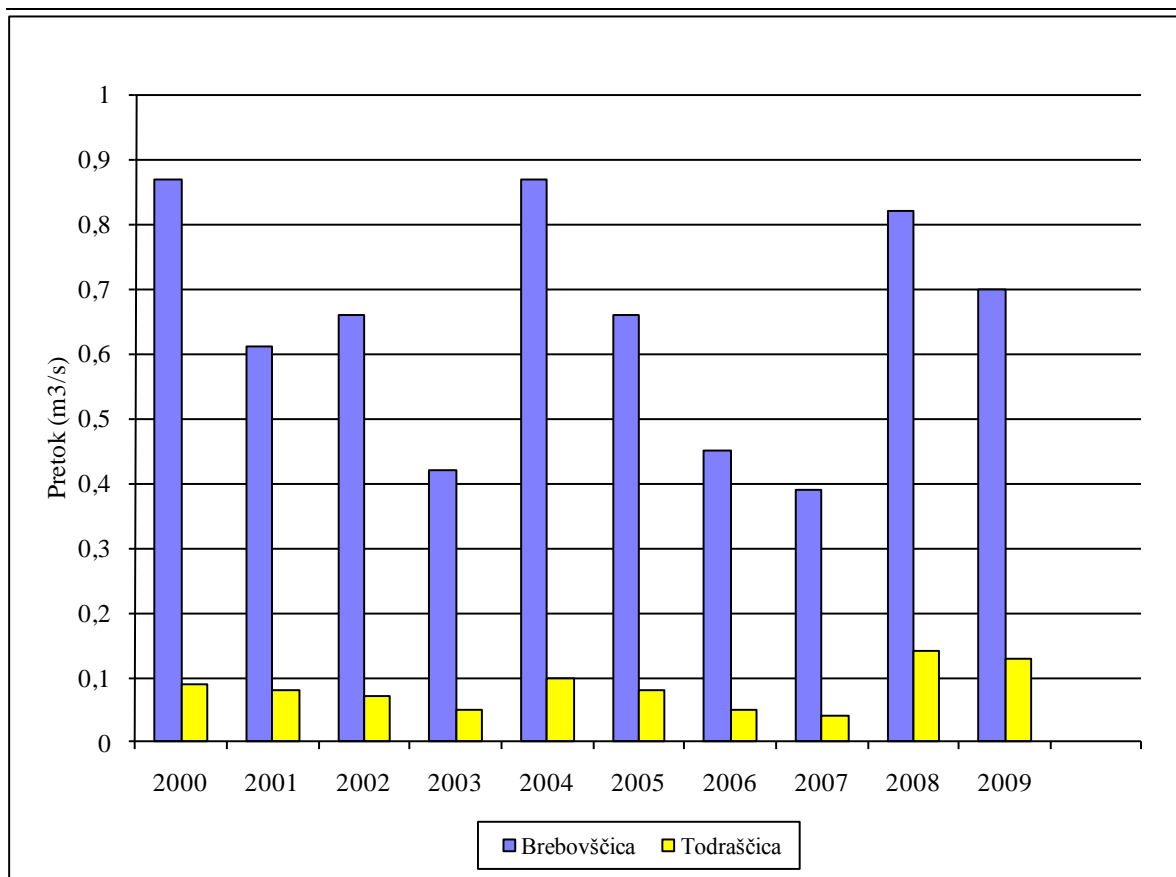
	2007	2008	2009
<b>Letne tekočinske emisije <math>U_3O_8</math> (kg)</b>			
Jamski obrat	100	156	173
Jazbec	65	44	32
Boršt	21	77	43
<b>SKUPAJ</b>	185	276	248
<b>Letne tekočinske emisije Ra-226 (MBq)</b>			
Jamski obrat	20	27	32
Jazbec	9,3	5	3
Boršt	11,9	35	13
<b>SKUPAJ</b>	41,2	67	48

Koncentracije urana in radija v Brebovščici in Todraščici so po koncu obratovanja padle, v letih 2006 – 2008 pa je vidno povečanje koncentracije U-238 v Todraščici, kar je verjetno posledica intenzivnih del na odlagališču Boršt.

Na izmerjene koncentracije radionuklidov vplivajo tudi pretoki vodotokov (Slika 13). Majhna količina padavin vpliva na višje koncentracije radionuklidov v vodi, čeprav so lahko emisije nespremenjene. Tako so bile npr. letne mase emisije  $U_3O_8$  iz odlagališča hidrometalurške jalovine Boršt v obdobju 2004 – 2007 približno enake, a so izmerjene koncentracije U-238 v sušnem letu 2006 in 2007 večje kot leta 2005 in tudi večje kot leta 2008, čeprav so bile emisije leta 2008 večje. V letu 2009 so izmerjene koncentracije U-238 v Brebovščici podobne kot 2008, v Todraščici pa v okviru dolgoletnega povprečja.

Povprečne koncentracije Ra-226 v Brebovščici in Todraščici se z leti zmanjšujejo in so bile v letu 2009 najnižje od zaprtja rudnika. Z izvedenimi zapiralnimi deli na odlagališčih Jazbec in Boršt, so se izpusti Ra-226 zmanjšali in ustalili.

Koncentracije Pb-210 so na podobno nizki ravni kot po letu 2001 in so 3 do 5 krat nižje kot pred letom 2001.



Slika 13: Povprečni pretoki v Brebovščici in Todraščici

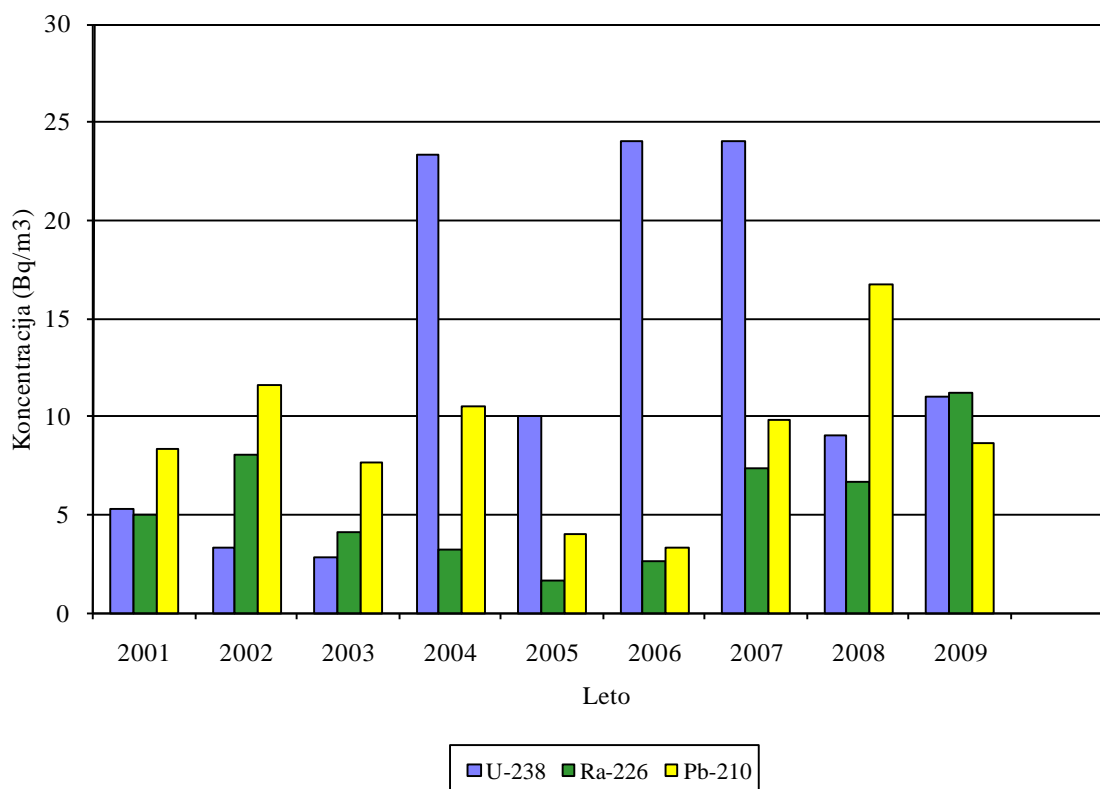
### III.2.2 Podtalnica

V programu nadzora so bile v letu 2009 tudi meritve radioaktivnosti podtalnice v okoliških vrtinah in vodnjakih. Merili smo koncentracije raztopljenega U-238, Ra-226 in Pb-210 v podtalnici na lokaciji ob merilni postaji Todraž. Merili smo vodo iz vrtine BV-30 in izvira Mrzlek za katerega se ugotavlja povezava z vodami iz Jazbeca. Rezultati so podani v tabeli (Tabela V.2.7).

Poleg vode iz obeh vrtin smo analizirali tudi vodo iz vodnjaka na domačiji Drmota v Dolenji Dobravi (boč v kleti hiše). Nadzor podtalnice v preteklih letih je pokazal, da so v vrtinah, v primerjavi z vodnjakom pri kmetiji Drmota, višje koncentracije Ra-226 in Pb-210. Izvir Mrzlek pa ima višje koncentracije U-238 in Ra-226. Koncentracije U-238 so celo za velikostni red višje kot npr. v vodnjaku pri kmetiji Drmota. Meritve iz preteklih let so pokazale, da je v vodi iz vodnjaka pri kmetiji Drmota manj U-238 kot v vodi iz vrtin. Tudi v letu 2009 so, tako kot v 2008, koncentracije Ra-226 v vrtinah celo nižje kot v vodnjaku pri kmetiji Drmota. V obdobju 2004 - 2007 so koncentracije U-238 višje kot pred tem obdobjem (Slika 14), nato pa



spet nižje. Domnevamo, da na koncentracijo U-238 v vodnjaku močno vplivajo sušne razmere. V bolj suhih letih so koncentracije urana v vodnjaku višje.



Slika 14: Koncentracije U-238, Ra-226 in Pb-210 v vodnjaku na domačiji Drmota

### III.3 SEDIMENTI

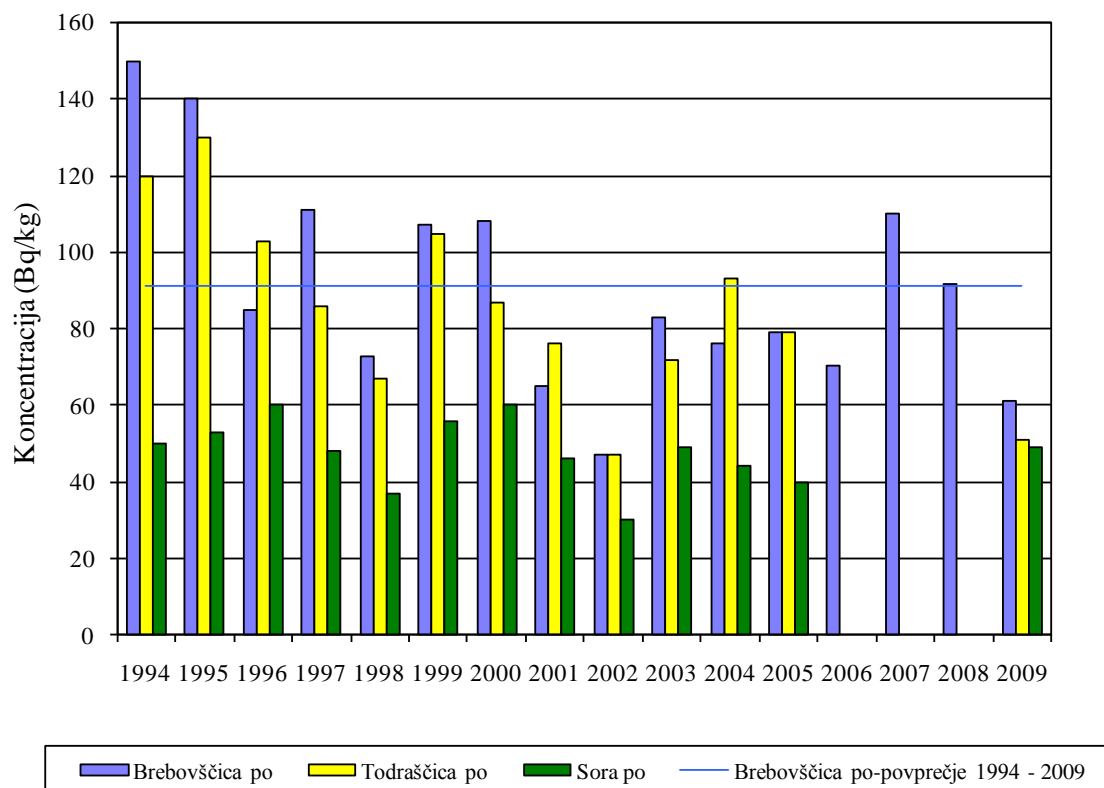
V tabelah (Tabela V.3.1 – V.3.3.) so podani rezultati meritev vsebnosti U-238, Ra-226, Pb-210 in Th-230 v polletnih zbirnih vzorcih sedimentov v Brebovščici, Todraščici in Sori. Po letu 2005 so se v 2009 ponovno izvajale meritve v Todraščici in Sori.

V tabeli (Tabela III-8) so podane koncentracije radionuklidov v sedimentih v obdobju obratovanja rudnika. Na slikah (Slika 15, Slika 16 in Slika 17) so grafični prikazi gibanja koncentracije U-238, Ra-226 in Pb-210 v sedimentih voda v okolici RŽV.

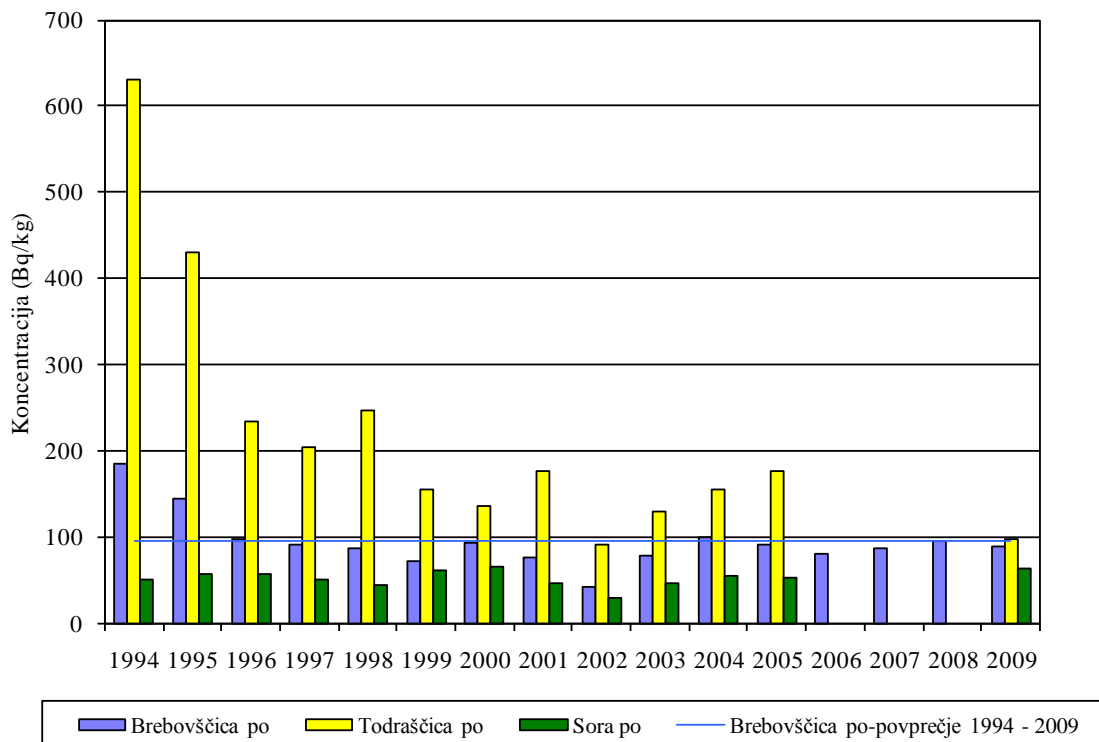
Tabela III-8: Koncentracije U-238, Ra-226 in Pb-210 v sedimentih Todraščice po, Brebovščice po in Sore po med obratovanjem rudnika v letih 1985 – 1990

	U-238 (Bq/m <sup>3</sup> )	Ra-226 (Bq/m <sup>3</sup> )	Pb-210 (Bq/m <sup>3</sup> )

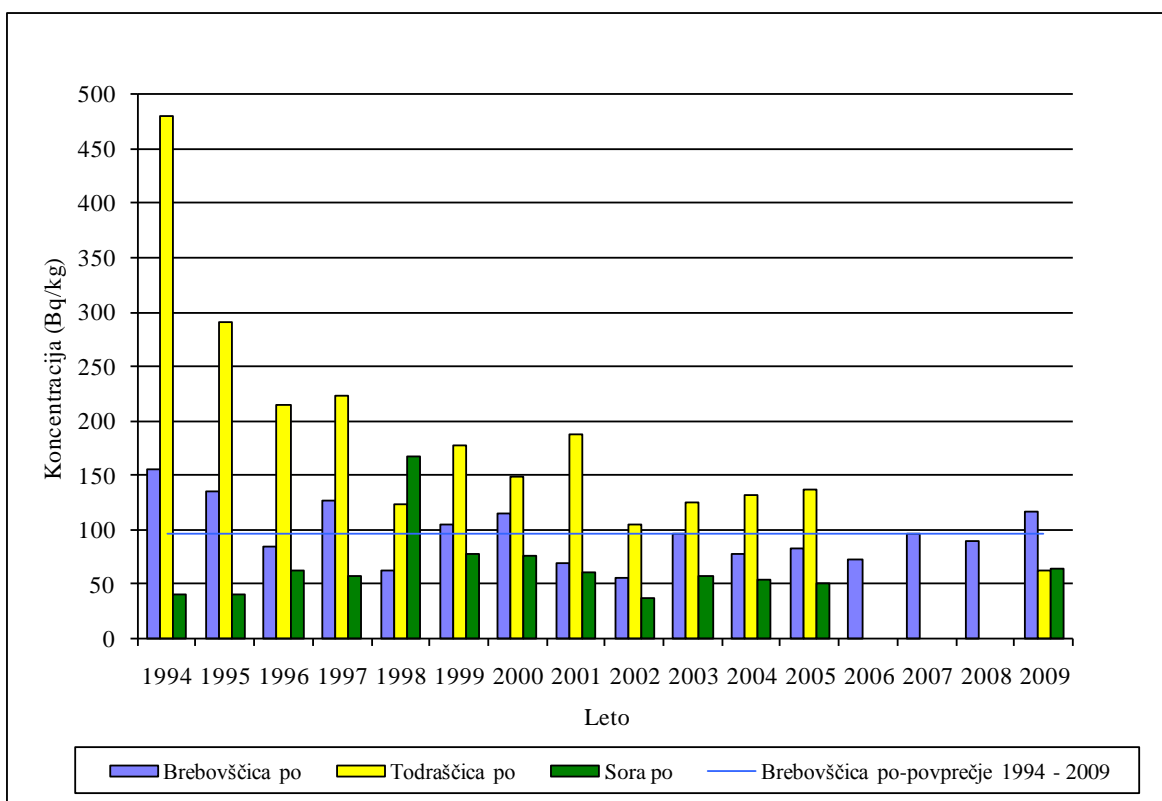
Brebovščica po	200-250	250-300	200-300
Todraščica po	180 -250	500-600	450 - 550
Sora po	50 -65	60-70	50 - 60



Slika 15: Koncentracija U-238 v sedimentih voda v okolici RŽV



Slika 16: Koncentracija Ra-226 v sedimentih voda v okolici RŽV



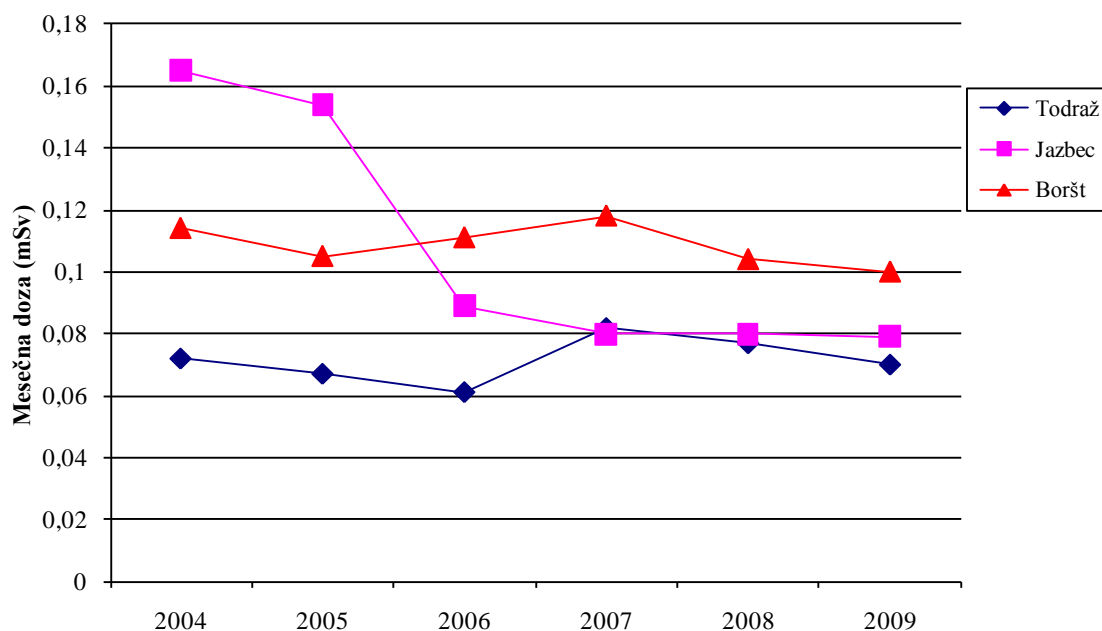
Slika 17: Koncentracija Pb-210 v sedimentih voda v okolici RŽV

Vsebnosti radionuklidov U-238, Ra-226 in Pb-210 v sedimentih Brebovščice so v letu 2009 nižje ali pa na ravni povprečja po koncu obratovanja rudnika. Koncentracije U-238 so v letih 2007 in 2008 višje kot v 2001 – 2005, kar povezujemo z intenzivnimi deli na odlagališčih. V letu 2009 je opazno, da je koncentracija Pb-210 v sedimentih iz Brebovščice nekaj višja od povprečja, a je potrebno omeniti, da je negotovost meritve skoraj 30% (faktor zaupanja  $k=1$ ).

Koncentracije U-238, Ra-226 in Pb-210 v sedimentih iz Todraščici v 2009 so občutno nižje kot v 2005, ko je izvajalec zadnjič izvedel meritve. Zelo verjetno je to posledica zapiralnih del in zmanjšanja izpiranja delcev iz odlagališča Boršt. Zanimivo je tudi, da v sedimentih iz Todraščice koncentracije Pb-210 in Ra-226 niso večje kot v sedimentih Brebovščice, kar je bilo očitno pred letom 2005.

### III.4 ZUNANJE SEVANJE GAMA

Absorbirano dozo v zraku smo merili s termoluminiscentnimi dozimetri na treh lokacijah: na odlagališčih Jazbec in Boršt ter v Todražu. Rezultati so predstavljeni v tabeli (Tabela V.5.3). Do leta 2005 smo meritve mesečno izvajali na 9 lokacijah v okolici RŽV. Po letu 2005 so meritve kvartalne na treh lokacijah. Pregled povprečnih mesečnih doz izmerjenih s TL dozimetri je na sliki (Slika 18). Obsežna zapiralna dela, predvsem nanašanje prekrivke, so vplivala na zmanjšanje doze na odlagališču Jazbec. Tako je povprečna izmerjena mesečna doza na odlagališču Jazbec že skoraj enaka povprečni izmerjeni mesečni dozi v Todražu.



Slika 18: Povprečne mesečne doze izmerjene s TL dozimetri

---

Poleg meritev s TL dozimetri smo okoli odlagališč Boršt in Jazbec merili hitrosti absorbirane doze v zraku (Tabeli V.5.1 in V.5.2), medtem ko meritev na odlagališčih P-1 in P-9 po letu 2005 ni več v programu.

V splošnem velja [11], da k sevanju ozadja oziroma k zunanjemu sevanju prispevata uranova in torijeva razpadna vrsta, K-40, kozmično sevanje in černobilska kontaminacija. Vrednosti ozadja izmerjene že pred obratovanjem rudnika in pred černobilsko kontaminacijo [12] so bile med 0,10-0,12  $\mu\text{Gy/h}$  (hitrost absorbirane doze v zraku). Naravni sevalci gama so enakomerno porazdeljeni v zemlji, medtem ko je černobilska kontaminacija višja v zgornjih plasteh.

Prispevek rudnika k zunanjemu gama sevanju je majhen in ga ni mogoče neposredno izmeriti zaradi variacij naravnega ozadja. Prebivalci dobijo doze zunanjega sevanja gama zaradi depozicije radonovih potomcev v zraku, vsebnosti radonovih potomcev v zraku in zadrževanja v bližini odlagališč jamske jalovine.

### **III.4.1 Zunanje sevanje v okolici odlagališča HMJ na Borštu**

Odlagališče Boršt predstavlja največji vir sevanja gama v okolju RŽV. Izmerjene vrednosti hitrosti zunanje doze se ne razlikujejo od vrednosti iz preteklih let, kljub temu da so v letu 2007 začeli z intenzivnimi deli na odlagališču in jih izvajali tudi v 2008 in 2009.

Kot ozadje hitrosti zunanje doze zunaj ograje odlagališča smo vzeli hitrost okoliškega ekvivalenta doze 0,12-0,13  $\mu\text{Sv/h}$ . Meritve smo izvajali v pohodnih linijah, v smereh proti hišam, ki se nahajajo v bližini odlagališča.

Na površini odlagališča je hitrost doze 0,2-1,0  $\mu\text{Sv/h}$ . Na ograji na jugovzhodni in jugozahodni strani je hitrost doze 0,20-0,30  $\mu\text{Sv/h}$ , na južni strani 0,12-0,20  $\mu\text{Sv/h}$  in na severni strani 0,17-0,22  $\mu\text{Gy/h}$ . Povišano sevanje gama je zaznati še do razdalje 100-150 metrov na vzhodu, zahodu in jugu, na severu pa do razdalje 150-200 metrov od ograje. Povečano sevanje je lahko posledica lokalnih geoloških posebnosti in ne nujno vpliva odlagališča.

Povišano sevanje smo izmerili še pri kmetiji Potokar, ki leži v SV smeri 280 metrov pod odlagališčem, ker leži kmetija tik ob potočku, ki teče od odlagališča navzdol. Povišano sevanje pri kmetiji Potokar je prej posledica geoloških značilnosti terena, kot pa vpliva samega odlagališča Boršt. Povišano sevanje ne doseže nekdanje kmetije Jaka 200 metrov zahodno od odlagališča in kmetije Vrban 300 metrov južno od odlagališča.

### **III.4.2 Zunanje sevanje gama v okolici odlagališča jamske jalovine Jazbec**

Odlagališča jamske jalovine na Jazbecu leži na vzhodnem pobočju Žirovskega vrha.

---

Neposredno sevanje iz odlagališč jamske jalovine ima znatno manjši doseg kot smo ga izmerili na odlagališču HMJ na Borštu. V letu 2008 v okolici odlagališča Jazbec pravzaprav nismo več izmerili vpliva. Ugotovitev velja tudi v 2009.

Hitrosti doz na zunanjih robovih odlagališča Jazbec so med 0,09-0,14  $\mu\text{Sv/h}$ . Vplivno območje in hitrosti doz so se v okolici odlagališča Jazbec v primerjavi z obdobjem obratovanja, zmanjšale zaradi nanašanja prekrivke v letih 1998 – 2002, dovažanja materiala iz odlagališč P-1 in P-9 predvsem v letih 2004 – 2006 in nanašanja prekrivke v 2007 in 2008. Ko se oddaljemo od odlagališča, se vrednosti praktično ne spreminjajo in so vseskozi v okviru naravnega ozadja. V letu 2007 nismo več izmerili vročih točk oziroma mest s povišanimi hitrostmi doze na dovozu k transformatorski postaji TP-11 in nad vhodom v rudnik P-11. Z meritvami leta 2008 in 2009 lahko ugotovimo, da odlagališče Jazbec ne povzroča več povečanega zunanjega sevanja gama v okolici odlagališča.

---

## IV. OCENA PREJETIH DOZ SEVANJA

Izračun prejetih doz smo opravili za vse možne prenosne poti razširjanja radioaktivnih snovi v okolje. Upoštevali smo zunanje sevanje in notranje obsevanje zaradi vnosa radioaktivnih snovi. Doze smo izračunali za odraslega prebivalca za kritično skupino prebivalcev v okolici rudnika.

Pri izračunu smo upoštevali dozne pretvorbene faktorje za ingestijo in inhalacijo po *Uredbi o mejnih dozah, radioaktivni kontaminaciji in intervencijskih nivojih* [2] in *Pravilniku o pogojih in metodologiji za ocenjevanje doz pri varstvu delavcev in prebivalstva pred ionizirajočimi sevanji* [3]. Faktorji so enaki tistim v BSS (Basic Safety Standards, IAEA, 1996, [15]), ki smo jih uporabljali v izračunih v preteklih letih.

Pri oceni efektivne ekvivalentne doze pri inhalaciji radonovih kratkoživih potomcev smo uporabili dozno konverzijo po *Pravilniku o pogojih in metodologiji za ocenjevanje doz pri varstvu delavcev in prebivalstva pred ionizirajočimi sevanji* [3]. Dozna konverzija iz *Pravilnika o pogojih in metodologiji za ocenjevanje doz pri varstvu delavcev in prebivalstva pred ionizirajočimi sevanji* [3] ima osnovo v ICRP 65 [14].

V skladu z [3] smo izračunali doze za tri starostne skupine: odrasle, otroke stare 10 let (7-12 let) in dojenčke (otroci stari 1 leto). Do leta 2006 smo izračune doz izvajali le za odraslega prebivalca iz okolice RŽV.

Prebivalci v okolici RŽV so izpostavljeni sevanju naravnega ozadja in sevanju zaradi rudnika. Pri izračunu smo prispevek naravnega sevanja odšteli in s tem določili le dozo zaradi vpliva rudnika. Naravno ozadje smo določili z meritvami izven vplivnega območja rudnika.

Za prispevke k skupni dozi prebivalstva iz rudniških virov, za katere se meritve v letu 2009 niso izvajale, so se pri izračunu skupne izpostavljenosti privzele vrednosti iz leta 2005.

### IV.1 PREJETE DOZE SEVANJA PO ZRAČNI POTI

#### IV.1.1 Dolgoživi radionuklidi v zraku

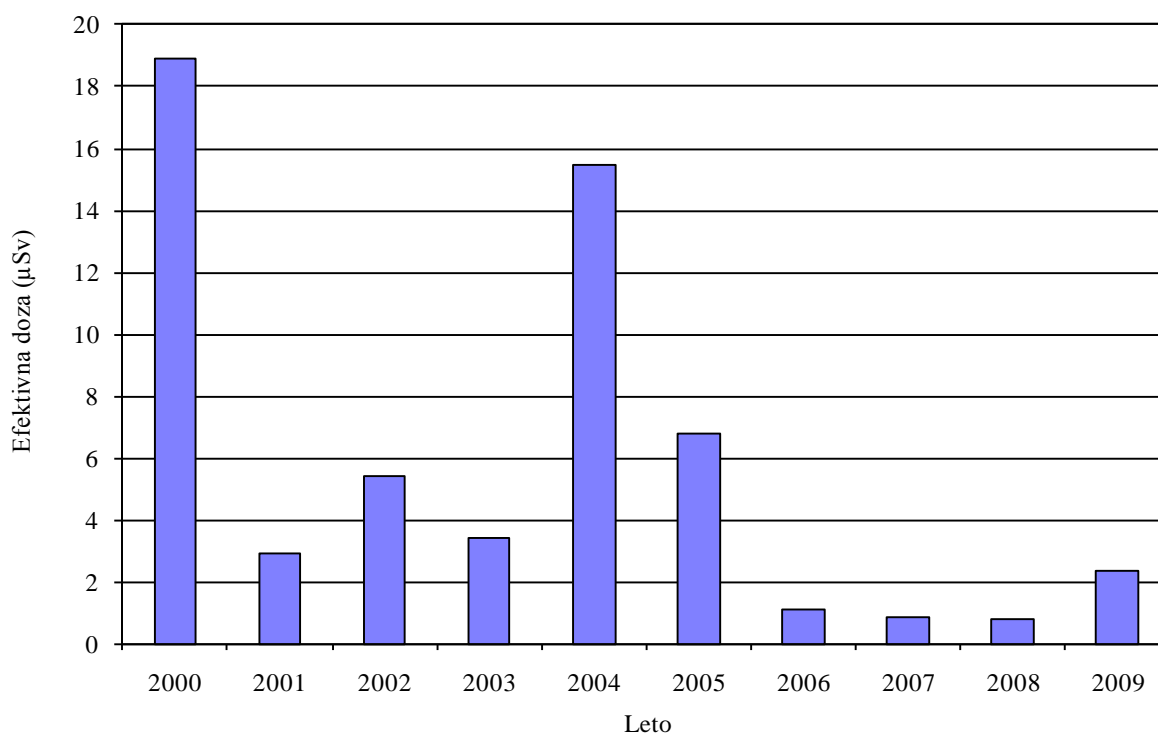
Letno efektivno dozo na posameznika v okolici RŽV zaradi dolgoživih radionuklidov uran-radijeve vrste v zraku, smo ocenili z uporabo doznih pretvorbene faktorjev po *Uredbi o mejnih dozah, radioaktivni kontaminaciji in intervencijskih nivojih* [2]. Upoštevali smo, da so U-238, Ra-226 in Pb-210 v ravnotežju s svojimi potomci. Pri izračunu smo uporabili rezultate meritev iz tabele V.1.1. Upoštevali smo povprečno koncentracijo v bližnjem okolju rudnika (Gorenja Dobrava) in jo primerjali s povprečno koncentracijo v Debelem Brdu, kjer vpliva rudnika ni zaznati. Upoštevali smo le čas, ki ga posameznik preživi zunaj stavb. Čase zadrževanja otrok v stavbah, izven stavb ter v okolici vplivnega območja RŽV ali izven vplivnega območja RŽV (čas v šoli) smo privzeli po M. Križmanu [16]. Za hitrost dihanja smo privzeli vrednosti ICRP 71 [17].

Dodatna efektivna doza zaradi vdihavanja dolgoživih radionuklidov v zraku, ki so posledica rudnika je:

$$\begin{aligned} E &= 2,33 \pm 1,07 \mu\text{Sv za odraslega prebivalca,} \\ E &= 1,39 \pm 0,75 \mu\text{Sv za otroka starega 10 let,} \\ E &= 0,76 \pm 0,41 \mu\text{Sv za otroka starega 1 leto,} \end{aligned}$$

Ocena doze pokaže, da inhalacija dolgoživih radionuklidov ne prispeva bistveno k celotni letni efektivni dozi zaradi vpliva RŽV. Večino doze prispeva Pb-210.

Obsevna obremenitev je nekajkrat nižja kot v času obratovanja rudnika (poročila IJS 1986-1990). Ocena doze zaradi vdihavanja dolgoživih radionuklidov se po letih lahko zelo razlikujejo med seboj (Slika 19). Koncentracije radionuklidov v zraku so namreč nizke, negotovost meritve temu ustrezno velika, kar se odraža na izračunu doze.



Slika 19: Letne efektivne doze v okolici RŽV zaradi vdihavanja dolgoživih radionuklidov v zraku za odraslega prebivalca

#### IV.1.2 Rn-222, inhalacija

Podobno kot inhalacija dolgoživih radionuklidov uran-radijeve vrste, tudi inhalacija Rn-222 ne pomeni večjega prispevka k dozi. Izračun doze in konverzijski faktor smo privzeli po ICRP 65



---

[14]. Čase zadrževanja v stavbah ali na prostem smo upoštevali po M. Križmanu [16]. Kot osnovni merski podatek za izračun smo upoštevali povprečno vrednost dodatne koncentracije Rn-222 zaradi RŽV.

Ocenjena efektivna doza zaradi inhalacije Rn-222 v letu 2009 je:

$$\begin{aligned} E &= 2,2 \pm 0,6 \text{ } \mu\text{Sv za odraslega prebivalca,} \\ E &= 1,5 \pm 0,4 \text{ } \mu\text{Sv za otroka starega 10 let,} \\ E &= 0,6 \pm 0,2 \text{ } \mu\text{Sv za otroka starega 1 leto,} \end{aligned}$$

in je nižja podobna dozi v 2009 preteklih letih.

### IV.1.3 Kratkoživi potomci Rn-222, inhalacija

Pri izračunu smo, tako kot doslej upoštevali, da se del prebivalstva vozi na delo v druge kraje, drugi del pa se ukvarja s kmetijstvom in je tako stalno izpostavljen vplivu rudnika. V dnevnem času, ko je človek najbolj aktiven so koncentracije radona najnižje [18]. Koncentracija radona se sicer nenehno spreminja in najvišje vrednosti doseže v nočnem času. V stabilnih vremenskih razmerah je bila najvišja koncentracija na posameznih lokacijah tudi do 10 krat večja od najnižje, v vetrovnem in nestabilnem vremenu pa je bila ta razlika bistveno manjša. Primerjava izračunov z upoštevanjem dnevnega spreminjanja koncentracij ali izračunov s predpostavljeno enakomerno koncentracijo radona, pokaže le majhne razlike v oceni doze velikosti nekaj odstotkov.

Dozne pretvorbene faktorje smo privzeli po *Pravilniku o pogojih in metodologiji za ocenjevanje doz pri varstvu delavcev in prebivalstva pred ionizirajočimi sevanji* [3].

Za povprečni ravnovesni faktor rudniškega radona na prostem na območju Gorenje Dobrave smo privzeli vrednost 0,4 [2], za radon v hišah pa prav tako ravnovesni faktor 0,4.

Produkt koncentracije in ravnovesnega faktorja, to je ravnotežna ekvivalentna koncentracija radona iz rudniških virov, je najvišja na področju Gorenje Dobrave [18]. V Todražu in Dolenji Dobravi je nekaj odstotkov nižja. Vendar so te razlike sorazmerno majhne in vse prebivalce v dolini Brebovščice, v skladu s priporočili ICRP 43 [19] za homogenost referenčne skupine, obravnavamo kot eno referenčno skupino.

Zaradi rudnika je bila koncentracija radona na prostem v preteklih letih v povprečju večja za okoli  $7 \text{ Bq/m}^3$  (Slika 4). V obdobju obratovanja rudnika so se prirastki h koncentraciji gibali med  $6,2\text{-}9,3 \text{ Bq/m}^3$ .

V letu 2009 je koncentracija radona povečana za  $4,1 \pm 1,1 \text{ Bq/m}^3$ . Efektivna doza zaradi inhalacije radonovih kratkoživih potomcev je bila v letu 2009:

$$\begin{aligned} E &= 87 \pm 23 \text{ } \mu\text{Sv za odraslega prebivalca,} \\ E &= 83 \pm 22 \text{ } \mu\text{Sv za otroka starega 10 let,} \end{aligned}$$

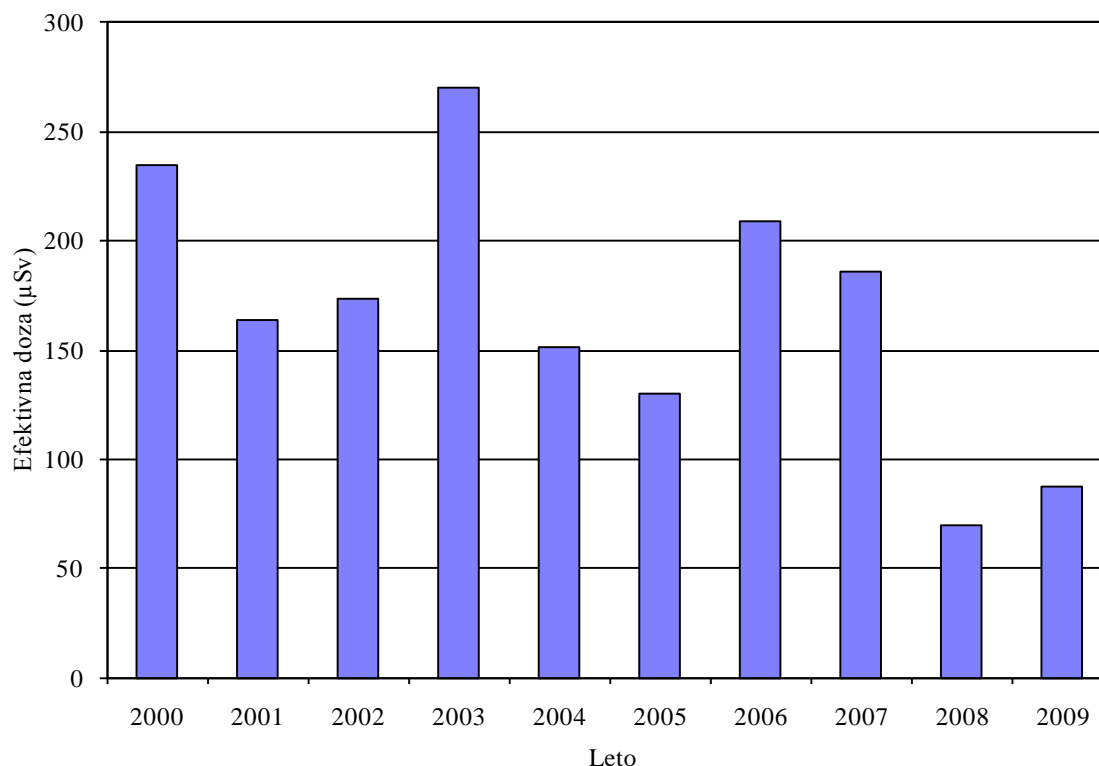
---

**E = 95 ± 25 μSv za otroka starega 1 leto,**

Najbolj izpostavljeni so kmetje, ki vseskozi živijo na območju vpliva rudnika in so v letu 2009 prejeli dozo  $102 \pm 27 \mu\text{Sv}$ . Delavci, ki se na delo vozijo v druge kraje so manj obremenjeni in so prejeli dozo  $72 \pm 19 \mu\text{Sv}$ .

Ocenjene efektivne doze zaradi vdihavanja radonovih kratkoživih potomcev za leto 2009 so podobne kot v 2008 in bistveno nižje kot v preteklih letih. Če je bilo znižanje v letu 2007 glede na leto 2006 posledica spremenjene metodologije izračuna doze (namesto metodologije iz ICRP 50 [14][13], metodologija iz Pravilnika o pogojih in metodologiji za ocenjevanje doz pri varstvu delavcev in prebivalstva pred ionizirajočimi sevanji [3] ter ravnovesni faktor na prostem 0,4 in ne 0,45; sprememba metodologije je oceno doze znižala za okoli 20%), pa je nižja doza v letih 2008 in 2009 posledica majhnega ocenjenega prispevka rudniškega radona.

Največji delež k celotni dozi zaradi rudnika Žirovski vrh prispeva inhalacija radonovih kratkoživih potomcev. Letna efektivna doza od prenehanja proizvodnje se giblje med 0,07 in 0,3 mSv (Slika 20). Najbolj so obremenjeni prebivalci, ki žive v dolinskem področju v oddaljenosti 2-2,5 km od rudniških obratov, saj so tam koncentracije potomcev največje (poročila IJS 1990-1995, 1998, ZVD 1996-2000, IJS/ZVD 2001-2008). Seveda ves radon ne izvira iz rudnika. Ocenjeni prispevek rudniškega radona je bil pred letom 2008 približno četrtnina, kar smo ocenili iz razlike koncentracij radona na območju, kjer je možno z meritvami zaznati vpliv rudnika in območju kjer vpliva ni. Ocenjeni prispevek rudniškega radona ni več četrtnina pač pa le še okoli 5%. Vrednost je že tako nizka, da vpliv z meritvami težko potrjujemo in bi bilo potrebno narediti širšo raziskavo o prispevku rudniškega radona h koncentraciji radona v okolici RŽV.



Slika 20: Efektivne letne doze zaradi vdihavanja radonovih kratkoživih potomcev za odraslega prebivalca v okolici RŽV

## IV.2 PREJETE DOZE PO PREHRAMBENI POTI

### IV.2.1 Ocena doze zaradi ingestije – hrana

Ker v letu 2009 v programu niso bile zajete meritve hrane, za oceno doze v letu 2009 privzemamo podatke iz leta 2005, razen za mleko, kjer upoštevamo podatke iz leta 2008. Za mleko je namreč RŽV v letu 2008 izvedel analizo več vzorcev iz območja RŽV in referenčne lokacije. Analize je izvedel Institut Jožef Stefan (*analizno poročilo št. 241-245/08 z dne 09.01.2009*) z radiokemično separacijo in meritvijo na spektrometru alfa (U-238 in Ra-226) ali proporcionalnem števcu (Pb-210). Metoda ima nižje meje detekcije kot metoda visokoločljivostne spektrometrije gama, s katero so se izvajale meritve vsebnosti radionuklidov v vzorcih hrane do leta 2005. Meje detekcije z metodo visokoločljivostne spektrometrije gama so za U-238 in Pb-210 nekaj deset mBq/kg in za Ra-226 nekaj mBq/kg. Meja detekcije pri radiokemični separaciji pa je približno velikostni red nižja. V tabeli (Tabela IV-1) podajamo povprečne vsebnosti radionuklidov v vzorcih mleka, ki so jih izmerili na IJS v letu 2008.

**Tabela IV-1: Povprečne vsebnosti U-238, Ra-226 in Pb-210 v mleku iz območja RŽV in referenčne lokacije. Analize je v letu 2008 izvedel IJS.**

	<b>U-238 (Bq/kg)</b>	<b>Ra-226 (Bq/kg)</b>	<b>Pb-210 (Bq/kg)</b>
Območje RŽV	0,0168 ± 0,0007	0,0118 ± 0,0007	0,057 ± 0,011
Referenčna lokacija	0,0010 ± 0,0003	0,012 ± 0,001	0,044 ± 0,015

Pri količini zaužite hrane smo upoštevali študijo J. Rojca [20], M. Križmana [18] in ICRP 101 [21].

Efektivne doze (E) smo izračunali z uporabo konverzijskih faktorjev iz *Uredbe o mejnih dozah, radioaktivni kontaminaciji in intervencijskih nivojih* [2]. Pri oceni smo upoštevali vsebnosti Ra-226 in Pb-210 v nekaterih tipičnih živilih, ki jih pridelujejo ljudje na območju vpliva rudnika. Ocena za predvideno efektivno dozo zaradi ingestije je skupaj s količino zaužitih živil podana v tabeli (Tabela IV-2).

Med koncentracijami Ra-226 in Pb-210 v živilih iz okolice RŽV in živilih iz referenčnih lokacij obstajajo določene razlike, vendar je prispevek k efektivni dozi težko oceniti zaradi nizkih koncentracij in velikega razširjanja rezultatov. Celotno pri istovrstnih vzorcih so lahko variacije večje od razlike koncentracij med vzorci vzetimi v okolici rudnika in tistimi, vzetimi na referenčnih lokacijah (IJS, poročila 1988-1990). Meritve so pokazale, da so vrednosti radionuklidov v vzorcih hrane, vzetih v okolici RŽV in na referenčni lokaciji pod mejo poročanja, ki je bila 0,1 Bq/kg, oziroma za nekatere vzorce 0,04 Bq/kg. V tem primeru smo v izračunu doze upoštevali, kot da je bila izmerjena specifična aktivnost 0,1 Bq/kg oziroma 0,04 Bq/kg. Če radionuklida v vzorcu nismo izmerili, smo privzeli kot da ga v vzorcu ni.

Če vzorca hrane ne uspemo dobiti, v izračunu upoštevamo izmerjeno vrednost iz zadnjega leta, ko smo vzorec hrane dobili (za meso tako v izračunu upoštevamo vrednost iz leta 2004). V izračunih smo upoštevali vzorce z najvišjimi izmerjenimi vrednostmi koncentracije radionuklidov. Običajno so te bile v vzorcih hrane iz kmetije Potokar.

Ocenjena efektivna doza je ob omenjenih problemih opremljena z veliko negotovostjo, zato podajamo ocenjeni prispevek k dozi zaradi ingestije hrane kot neenačbo:

$$\begin{aligned} E &< 30 \mu\text{Sv za odraslega prebivalca,} \\ E &< 60 \mu\text{Sv za otroka starega 10 let,} \\ E &< 12 \mu\text{Sv za otroka starega 1 leto.} \end{aligned}$$

Pri otroku starem 1 leto smo privzeli, da uživa le mleko in sicer 273 L letno. Prav tako smo privzeli, da je vse mleko iz področja RŽV, kar verjetno ni povsem realno.

Ocenjena doza zaradi zauživanja hrane je obremenjena z veliko negotovostjo zaradi zelo nizkih vrednosti naravnih radionuklidov v hrani, ki so na meji detekcije. Zato so ocenjene doze po letih lahko zelo različne, vrednosti pa moramo jemati z veliko mero previdnosti.

V letu 2008 je RŽV upošteval priporočilo iz [25] in zagotovil izvedbo meritev vsebnosti radionuklidov z bolj občutljivimi merskimi metodami. Na ta način smo lahko v letu 2008 precej bolj zanesljivo določilo dozo dojenčkov. Tako je ocenjena letna efektivna doza dojenčkov zaradi ingestije v letu 2008 manjša od 12  $\mu\text{Sv}$ , v letu 2007 pa je bila manjša od 70  $\mu\text{Sv}$ . Če bi tudi pri ostalih starostnih skupinah želeli bolj natančno določiti dozo zaradi ingestije, predlagamo, da se tudi druge vrste hrane analizira z bolj občutljivimi analiznimi tehnikami, kot je visokoločljivostna spektrometrija gama.

**Tabela IV-2: Vsebnost Ra-226 in Pb-210 v živilih iz okolice RŽV in letna količina zaužite hrane (podatki o vsebnosti Ra-226 in Pb-210 so iz leta 2005, razen za mleko, kjer so podatki iz leta 2008)**

Vrsta hrane	Ra-226 (Bq/kg)	Pb-210 (Bq/kg)	Količina (kg/leto) za odraslega prebivalca
mleko	0,012	0,06	122
jajca	0,55	0,8	8,4
meso	0,35	0,2	40
krompir	0,3	0,86	100
zelje	0,06	0,39	5
sadje	0,04	0,54	15

Ribe iz Brebovščice in Sore predstavljajo le manjši delež v prehrani ljudi. V letu 2009 je RŽV v skladu z varnostnim poročilom za odlagališče Jazbec v program meritev ponovno vključil vzorce rib. Iz izmerjenih vrednosti in razlike koncentracij U-238 in ra-226 v mesu rib v Brebovščici po in Selški Sori smo izračunali dozo. Po ocenah iz prejšnjih poročil povzemamo, da naj bi bil povprečni ulov na prebivalca 5 kg rib na leto. Tudi če upoštevamo, da vsak posameznik zaužije vseh 5 kg, je ocenjena efektivna doza zaradi zauživanja rib le:

$$E_{(\text{ingestija ribe})} < 0,6 \mu\text{Sv}.$$

## IV.2.2 Ocena doze zaradi ingestije - pitna voda

Izračunali smo dozo tudi zaradi pitja vode kljub temu, da ljudje površinskih voda in vode iz vodnjakov s področja RŽV ne uporabljajo za pitje, zalivanje ali napajanje živine. Ocena doze je izdelana, če bi ljudje uporabljali vodo iz Brebovščice in znaša:

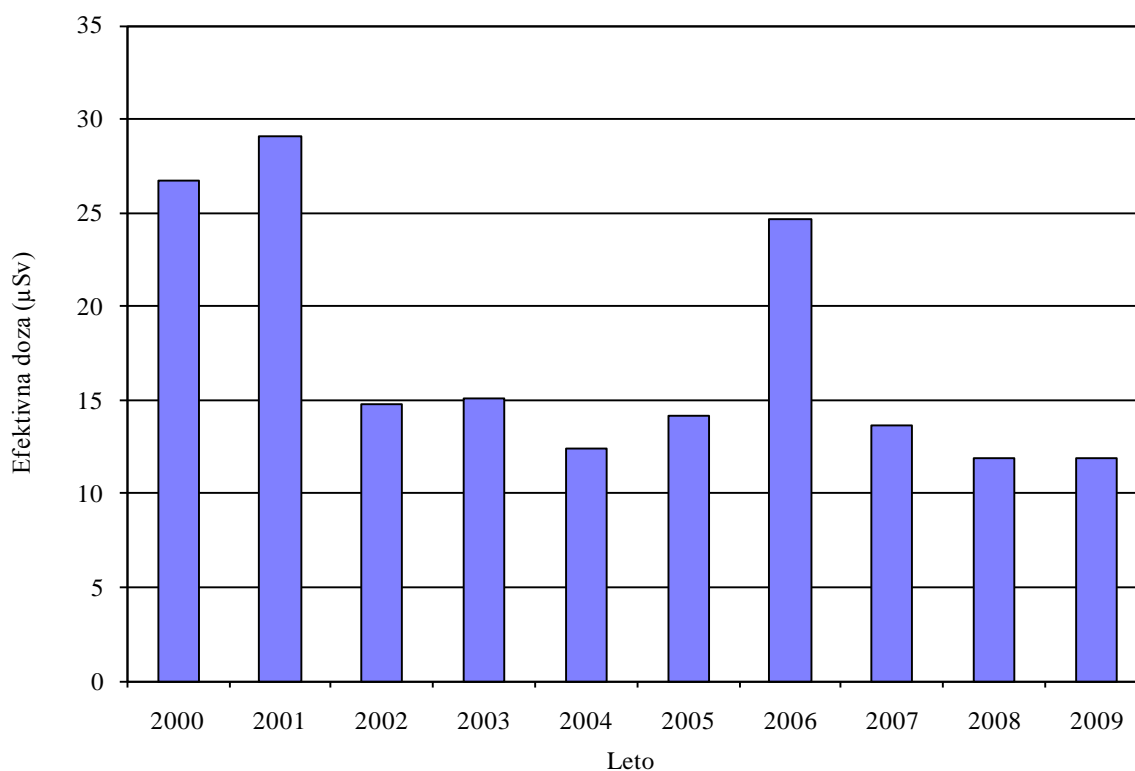
---

$E_{(\text{ingestija, voda, odrasli})} = 12,0 \pm 5,7 \mu\text{Sv}$  za odraslega prebivalca,

$E_{(\text{ingestija, voda, otroci 10 let})} = 16,8 \pm 8,0 \mu\text{Sv}$  za otroke stare 10 let,

$E_{(\text{ingestija, voda, otroci 1 leto})} = 14,9 \pm 7,1 \mu\text{Sv}$  za otroke stare 1 leto,

Izračunana letna efektivna doza je podobna kot v preteklih letih (Slika 21). Za količine zaužite vode smo upoštevali [22].



Slika 21: Letne efektivne doze zaradi pitja vode (Brebovščica) za odraslega prebivalca iz okolice RŽV

### IV.3 DOZE ZARADI ZUNANJEGA OBSEVANJA

#### IV.3.1 Trdni delci z dolgoživimi radionuklidi

Prispevek zunanjega sevanja zaradi talne depozicije aerosolov je zanemarljiv in je velikostnega reda 0,01 μSv. Konverzijske faktorje smo privzeli po US RG 3.51. Prispevek prašnih delcev zaradi imerzije je še manjši ( $< 10^{-5}$  μSv na leto).

---

### **IV.3.2 Radon-222 in radonovi potomci**

Pri izračunu smo uporabili pretvorbene faktorje za zračno imerzijo po UNSCEAR 2000 [22]. Za radon v hišah je pretvorbeni faktor  $0,01 \text{ nGyh}^{-1}/\text{Bqm}^{-3}$ , na prostem pa  $0,25 \text{ nGyh}^{-1}/\text{Bqm}^{-3}$ . Upoštevali smo faktor slabitve sevanja zaradi stavbe, čas zadrževanja zunaj in znotraj stavb in faktor ravnotežja na prostem in v hišah. Prišteli smo tudi dozo zunanjega sevanja zaradi depozicije radonovih potomcev.

Letna efektivna doza zaradi zunanjega obsevanja zaradi radona in njegovih potomcev znaša:

$$E = 1,3 \mu\text{Sv}.$$

Tako za otroke kot odrasle smo privzeli enake predpostavke v izračunu doz.

### **IV.3.3 Zunanje sevanje gama v okolici odlagališč**

V okolici odlagališč smo izmerili povečano hitrost doze. Najdlje smo izmerili sevanje iz odlagališča Boršt, celo do razdalje 200 metrov. Na Jazbecu po letu 2008 nismo več izmerili vpliva. Upoštevali smo, da so lastniki okoliških zemljišč le občasno, ob sezonskih delih, izpostavljeni povišanemu zunanjemu sevanju zaradi odlagališč. Za otroke smo privzeli, da se ne zadržujejo v bližini odlagališč.

Za bližino odlagališča Boršt ocenjujemo letno efektivno dozo zaradi zunanjega obsevanja na:

$$E = 1,0 \mu\text{Sv}.$$

#### IV.4 IZPOSTAVLJENOST PREBIVALSTVA SEVANJU IZ VIROV RŽV

Skupno izpostavljenost prebivalstva virom sevanja iz virov RŽV dobimo s seštevanje prispevkov k dozi po vseh prenosnih poteh. Pri vsakem izračunu smo upoštevali najbolj realne možnosti in končna doza je realna doza, ki bi jo lahko dobil posameznik zaradi RŽV. Ocena je narejena za povprečnega odraslega posameznika, za otroka starega 10 let in za otroka starega 1 leto iz referenčne skupine ljudi v dolini Brebovščice. Posamezni prispevki k dozi po različnih prenosnih poteh so podani v tabeli (Tabela IV-3). Za prispevke prenosnih poti, ki niso bile upoštewane v programu meritev za leto 2009, smo uporabili podatke za leto 2005 in 2008 (mleko).

Tabela IV-3: Letna efektivna doza zaradi rudnika urana za prebivalce v okolici RŽV

Prenosna pot	Pomembnejši radionuklidi	Letna efektivna doza ODRASLI ( $\mu\text{Sv}$ )	Letna efektivna doza OTROCI 10 let ( $\mu\text{Sv}$ )	Letna efektivna doza OTROCI 1 leto ( $\mu\text{Sv}$ )
Inhalacija	- aerosoli z dolgoživimi radionuklidi	2,3	1,4	0,8
	- samo Rn-222	2,2	1,5	0,6
	- Rn, kratkoživi potomci	87	83	95
Ingestija	- U, Ra-226, Pb-210, Th-230 v pitni vodi	(12,0)	(16,8)	(14,9)
	- ribe (Ra-226, Pb-210)	<0,6	<0,6	-
	- kmetijski pridelki, hrana (Ra-226, Pb-210)	< 30	< 60	< 12
Zunanje sevanje	- $\gamma$ sevanje Rn-222 in potomcev (depozicija, imerzija)	1,3	1,3	1,3
	- $\gamma$ sevanje dolgoživih radionuklidov	-	-	-
	- $\gamma$ sevanje v okolici odlagališč	1,0	-	-

Skupna letna efektivna doza zaradi izpostavljenosti sevanju iz rudnika urana v 2009 je:

**124  $\mu\text{Sv}$  (0,124 mSv)** za odraslega prebivalca

**148  $\mu\text{Sv}$  (0,148 mSv)** za otroka starega 10 let

**110  $\mu\text{Sv}$  (0, 110 mSv)** za otroka starega 1 leto

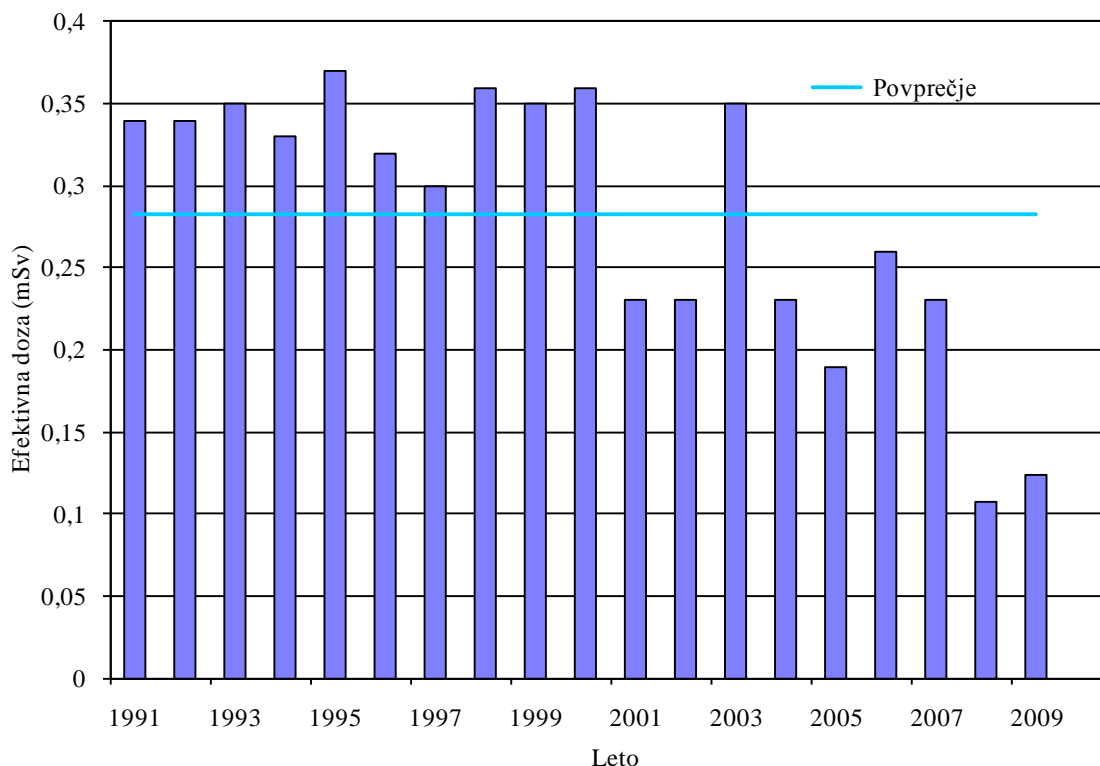
(zaokroženo, prispevek vode ni upoštevan).

Po Uredbi o mejnih dozah, radioaktivni kontaminaciji in intervencijskih nivojih (Ur. L. RS, št. 49/2004) je letna efektivna doza, ki jo sme prejeti posameznik iz prebivalstva 1 mSv. Prispevek rudnika dosega nekaj odstotkov te vrednosti.

Letne efektivne doze odraslega prebivalca se gibljejo med 0,1 in 0,35 mSv (Slika 22). Po letu 2000 je viden pomik k nižjim vrednostim zaradi izvedenih del v obdobju 2000-2002, s katerimi so se zmanjšale emisije radona, ki največ prispeva k dozni obremenitvi prebivalstva. Po letu 2007 pri izračunu doz uporabljamo hitrosti dihanja iz reference [17]. V preteklosti smo



v izračunih dozne obremenjenosti uporabljali hitrosti dihanja za težko delo preko vsega dneva, kar je preveč konzervativna predpostavka. V primeru, da bi računali po enaki metodologiji kot pred letom 2007, so ocenjene letne efektivne doze okoli 10% višje. Najnižja ocenjena letna efektivna doza je v letu 2008, saj je tudi ocenjeni prispevek radonovih potomcev, ki največ prispevajo k dozi, najmanjši.



Slika 22: Skupne letne efektivne doze prebivalcev po letih zaradi vpliva RŽV

#### IV.5 IZPOSTAVLJENOST SEVANJU NARAVNIH VIROV

Na osnovi meritev radona in sevanja gama v hišah in na prostem v letih 1987-1989 so sodelavci IJS izdelali okvirno oceno o celokupni izpostavljenosti prebivalstva v dolini RŽV naravnemu sevanju. Upoštevali so vse glavne vire, ki jim je izpostavljeno prebivalstvo. Glede na izboljšanje bivalnega standarda prebivalstva v zadnjem desetletju, je najbrž sedanja vrednost nižja. Smiselno bi bilo naravno izpostavljenost ponovno oceniti in upoštevati novejšo metodologijo ocene doz ter bivalni standard prebivalstva.

Ocena je pokazala [23], da znaša povprečna izpostavljenost prebivalcev naravnim virom sevanja v okolju RŽV okoli 5,5 mSv na leto. To je dvakrat več od svetovnega povprečja. Doza zaradi RŽV v letu 2009 je 0,124 mSv, tako da je celotna letna doza za prebivalca v okolici

---

RŽV 5,6 mSv, pri čemer nista upoštevana prispevek černobilske kontaminacije in medicinskega obsevanja. V celotnem prispevku naravnega sevanja (brez medicinskega obsevanja in černobilske kontaminacije) znaša prispevek rudnika okoli 1 %.

---

## V. ZAKLJUČKI IN OCENA VPLIVOV NA OKOLJE

V tem poglavju podajamo oceno vplivov RŽV na okolje in primerjavo med obdobjem, ko je rudnik obratoval in obdobjem, ko se izvajajo dela končne ureditve nekdanjih rudniških objektov.

1. Radioaktivni aerosoli, ki vsebujejo dolgožive radionuklide uranove razpadne vrste nastajajo predvsem pri izkopu, drobljenju, transportu, odlaganju in ravnanju jamske jalovine in kontaminiranega materiala. Vdihavanje teh delcev, njihovo usedanje na površine in imerzija ne predstavljajo večje dozne obremenitve. Prispevek dolgoživih radionuklidov k celotni dozi zaradi RŽV znaša 1,8 %. Relativno gledano je prispevek k celotni efektivni dozi nekaj višji kot v letih pred 2008. Razlog relativnega povečanja je v nizki ocenjeni letni efektivni dozi, predvsem zaradi majhnega prispevka radona in potomcev. Zaradi nizkih vrednosti je meritev koncentracije aerosolov v zraku in s tem ocena doze, obremenjena z veliko negotovostjo.

V fazi zapiranja rudnika se je doza zaradi inhalacije radioaktivnih aerosolov še bistveno zmanjšala v primerjavi z obratovalnim obdobjem. V času obratovanja (1985-1990) je bila koncentracija urana ali Ra-226 0,05-0,10 mBq/m<sup>3</sup>. Po ustavitvi drobljenja in predelave rude se je koncentracija zmanjšala na 0,01-0,02 mBq/m<sup>3</sup>. Koncentracija Pb-210 se ni bistveno spremenila, ker je odvisna predvsem od količine radona v ozračju.

2. Najpomembnejši vir radiološke obremenitve okolice RŽV je radon (Rn-222) s svojimi kratkoživimi potomci. Vir radona sta odlagališči hidrometalurške jalovine Boršt in odlagališče jamske izkopanine Jazbec. Na odlagališčih Jazbec in Boršt so v letu 2008 in 2009 potekale aktivnosti končne ureditve odlagališča (preurejanje površine, vgradnja končne prekrivke, drenaže). Odlagališče Jazbec so v letu 2008 v celoti prekrili s končno prekrivko, v letu 2009 pa še odlagališče Boršt. Posledica prekrivanja so zmanjšane ekshalacije radona in nizke izmerjene koncentracije radona na obeh odlagališčih.

V letu 2009 so potekale meritve koncentracije radona na vseh rednih lokacijah, dodatno pa še na petih lokacijah v okolici RŽV: Gorenja vas v Vršajnu (kozolec Ferlan), Dolenja Dobrava ob sotočju Poljanske Sore in Brebovščice (hiša Markelj), Srednja vas (kozolec Čadež), Hotavlje (Matic) in Dobravšce. Zanimivo je, da so koncentracije radona nad Gorenjo vasjo proti Hotavljam višje kot po dolini reke Sore navzdol. Prav tako je koncentracija radona v Brebovnici skoraj enaka kot v Todražu, kar opažamo po letu 2007.

Zaradi zmanjševanja prispevka rudniškega radona k povečanim koncentracijam radona v okolici RŽV in slabše kakovosti meritev dosedanjega dobavitelja detektorjev sledi, dosedanja metodologija za oceno doz ne omogoča več izračuna dodatnega prispevka RŽV na osnovi primerjave izmerjenih vrednosti v Gorenji vasi in Gorenji Dobravi. RŽV je naročil študijo 0, ki predlaga drugačen način ocenjevanja prispevka iz izmerjenih koncentracij na odlagališču Jazbec v obdobju 1991-1995 ter izmerjenih koncentracij v tekočem letu. Z uporabo takšne metodologije je ocenjeni prispevek

---

rudniškega radona v letu 2009  $4,1 \text{ Bq/m}^3$  in je podobno nizek kot v 2008. K celotni koncentraciji radona prispeva 10 - 15 odstotkov, do leta 2008 pa smo ta prispevek cenili na četrtno. V letih obratovanja rudnika se je povečanje koncentracije radona gibalo med  $6,2\text{-}9,3 \text{ Bq/m}^3$ .

Povprečne letne vrednosti koncentracij Rn-222 se v dolinah Brebovščice in Todraščice gibljejo med  $25\text{-}30 \text{ Bq/m}^3$ , v dolini reke Sore pa okoli  $20 \text{ Bq/m}^3$ .

Pomemben vpliv na koncentracijo radona in s tem na oceno prispevka k dozi, imajo vremenske razmere. V primeru temperaturne inverzije so lahko koncentracije radona bistveno večje kot v primeru normalnih vremenskih razmer. Na koncentracije radona v Gorenji vasi imajo verjetno vpliv zračni tokovi, ki pritečejo po dolini reke Sore navzdol oziroma po pobočjih nad merilno postajo v Gorenji vasi.

Koncentracije radona so povišane zlasti v dolinah Brebovščice in Todraščice. Radonski tok nato potuje s Poljansko Soro navzdol in ne seže po toku navzgor do Gorenje vasi. V ozkem pasu se ob reki razteza do razdalje 3-4 km od rudnika [24].

3. Tekoči izpusti iz rudnika in odlagališč na Jazbecu in Borštu zvišujejo vsebnost radioaktivnih snovi v površinskih vodah okoli rudnika, to je v Todraščici in Brebovščici. Glavni vir onesnaževanja z uranom sta bila v 2009 jamska voda in izcedne vode odlagališča Boršt, medtem ko odlagališče Jazbec po izvedenih zaporalnih delih prispeva manj kot 10% vseh emisij urana.

Glavni onesnaževalec z Ra-226 je bila v letu 2009 bila jamska voda.

Koncentracije Ra-226 so sicer višje v Todraščici, vendar je pretok Todraščice 6-7 x manjši kot pretok Brebovščice. Skupna aktivnost je tako večja v Brebovščici.

V Todraščici in Brebovščici niso presežene mejne vrednosti za pitno vodo predpisane z *Uredbo o mejnih dozah, radioaktivni kontaminaciji in intervencijskih nivojih (Ur. L. RS, št. 49/2004)*. Največji delež k dozni obremenitvi bi pri uporabi te vode prispevala kontaminacija z uranom in Ra-226.

Vodotokov in podtalnice v okolici RŽV prebivalci ne uporabljajo za pitje, namakanje polj ali napajanje živine, zato onesnaženost voda z radionuklidi ne vpliva na sevalno obremenjenost prebivalstva.

Koncentracije urana in radija v Brebovščici in Todraščici so po koncu obratovanja padle, v letih 2006 – 2008 pa je vidno povečanje koncentracije U-238 v Todraščici, kar je verjetno posledica intenzivnih del na odlagališču Boršt.

Povprečne koncentracije Ra-226 v Brebovščici in Todraščici se z leti zmanjšujejo in so bile v letu 2009 najnižje od zaprtja rudnika. Z izvedenimi zapiralnimi deli na odlagališčih Jazbec in Boršt, so se izpusti Ra-226 zmanjšali in ustalili.

Koncentracije Pb-210 so na podobno nizki ravni kot po letu 2001 in so 3 do 5 krat nižje kot pred letom 2001.

4. Sedimenti ne predstavljajo večjega vira sevanja za okoliške prebivalce.

Vsebnosti radionuklidov U-238, Ra-226 in Pb-210 v sedimentih Brebovščice so v letu 2009 nižje ali pa na ravni povprečja po koncu obratovanja rudnika. Koncentracije U-238 so v letih 2007 in 2008 višje kot v 2001 – 2005, kar povezujemo z intenzivnimi deli na odlagališčih.

Koncentracije U-238, Ra-226 in Pb-210 v sedimentih iz Todraščici v 2009 so občutno nižje kot v 2005, ko je izvajalec zadnjič izvedel meritve. Zelo verjetno je to posledica zapiralnih del in zmanjšanja izpiranja delcev iz odlagališča Boršt. Zanimivo je tudi, da v sedimentih iz Todraščice koncentracije Pb-210 in Ra-226 niso večje kot v sedimentih Brebovščice, kar je bilo očitno pred letom 2005.

S Pb-210 in Ra-226 so bili pretekla leta najbolj kontaminirani sedimenti v Todraščici, urana pa je bilo več v Brebovščici.

5. Vsebnost Ra-226 in Pb-210 v ribah iz vodotokov, kamor se stekajo tekoči izpusti iz rudnika in odlagališč je nizka, običajno istega velikostnega reda kot v ribah izven širšega vpliva rudnika. Ker same ribe predstavljajo le majhen delež v prehrani prebivalcev, je tudi prispevek k dozi majhen (4 %).

6. Pri kmetijskih pridelkih je morebitne vplive rudnika težje določiti. Nalogo še oteži uporaba mineralnih gnojil z večjo vsebnostjo dolgoživih radionuklidov uran-radijeve vrste. Do kontaminacije kmetijskih pridelkov pride predvsem po zračni prenosni poti. Radioaktivni delci se usedajo na zunanje dele rastlin ali na zemljo od koder pridejo v globino in preko korenin v rastlino. S prenehanjem delovanja rudnika se je koncentracija radionuklidov v trdnih delcih občutno zmanjšala, kar ima za posledico manjšo površinsko kontaminacijo. Ocenili smo, da je prispevek k celotni dozi zaradi uživanja hrane z vplivnega področja rudnika manjši od 0,030 mSv za odraslega prebivalca (28% celotne letne efektivne doze). Največjo dozo zaradi uživanja hrane prejmejo otroci stari deset let. Za otroke stare eno leto smo upoštevali, da uživajo le mleko iz okolice RŽV. V letu 2008 je IJS določil vsebnosti radionuklidov v vzorcih mleka iz vplivnega območja RŽV z bolj natančnimi metodami, kot smo jih uporabljali pred letom 2005. To je omogočilo bolj natančno oceno doze zaradi ingestije mleka. Posledično je ocenjen prispevek k dozi za otroke stare eno leto manjši.

Prispevek ingestije k dozi je obremenjen z veliko negotovostjo meritve, saj so koncentracije radionuklidov v hrani blizu meje detekcije.

7. K radioaktivnosti zemlje dodatno prispeva usedanje radioaktivnih prašnih delcev iz rudniških emisijskih virov. Vendar je že v času obratovanja rudnika ta prispevek znašal le 0,01% skupne radioaktivnosti v orni plasti tal. Po letu 1990 se je prispevek useda znižal skoraj za cel velikostni razred in s tem tudi kontaminacija zemlje.

8. Dodatno zunanje sevanje, ki izvira od virov RŽV je zelo majhno v primerjavi z

---

naravnim ozadjem. Merljivo povečanje lahko opazimo le v neposredni bližini rudniških obratov in odlagališč, ne pa v širši poseljeni okolici. Zelo majhen je tudi imerzijski prispevek kratkoživih radonovih potomcev v zraku, ki znaša 1,1  $\mu\text{Sv}$ .

V okolici odlagališča Boršt smo izmerili povišano sevanje tudi do razdalje 200 metrov od odlagališča. Povečanje je lahko posledica lokalnih geoloških posebnosti in ne nujno vpliva odlagališča Boršt. S prekritjem večjega dela brežin odlagališča se je sevanje v okolici zmanjšalo. Lastniki okolišnih zemljišč so povišanemu sevanju izpostavljeni le v primeru večjih del na teh zemljiščih. Ocenjujemo, da je prejeta doza manjša od 1  $\mu\text{Sv}$ . Merljivega vpliva odlagališča Jazbec od leta 2008 nismo več zaznali.

Skupno znaša delež zunanjega gama sevanja iz virov RŽV okoli 1 %.

9. Celotno dozo, ki so jo prejeli odrasli posamezniki iz referenčne skupine prebivalcev zaradi RŽV, smo v letu 2008 ocenili na 0,124 mSv. Ocenjena letna efektivna doza za otroke stare 10 let je 0,148 mSv in za otroke stare 1 leto 0,110 mSv. Razviden je padec doze po letu 2000. V letu 2007 smo pri oceni doze začeli uporabljati novo metodologijo in ocenili doze za tri starostne skupine: odrasle, otroke stare 10 let in otroke stare 1 leto.

Izračunani dodatni prispevek k efektivni dozi okolišnega prebivalstva, zaradi posledice rudarjenja in predelave uranove rude, je po letu 2008 nekajkrat manjši od ocen v preteklih letih. Na zmanjšanje vplivajo obsežna zapiralna dela in verjetno tudi spremenjene klimatske razmere, ki vplivajo na razširjanje radona iz rudniških virov. Prejeta doza (0,124 mSv) predstavlja približno deset odstotkov letne doze za prebivalstvo, ki jo določajo predpisi Republike Slovenije in mednarodna priporočila.

10. Celotno izpostavljenost naravnim virom sevanja za prebivalce v okolici rudnika so ocenili sodelavci IJS v študiji v letih 1987 - 1990 na 5,5 mSv letno. Pri tem ni upoštevana černobilska kontaminacija in medicinska uporaba sevanja. Ocenjena vrednost je znatno višja od svetovnega povprečja (2,4 mSv), kar uvršča to področje med kritičnejša v Sloveniji.

---

## VI. PREDLOGI

Zaradi lažjega spremljanja radioaktivnosti v okolici RŽV, razlage procesov razširjanja radioaktivnih snovi in ocen doze predlagamo izvedbo nekaterih študij oziroma meritev:

- *Predlagamo ponovno ovrednotenje naravnega radonskega ozadja v vplivnem območju RŽV. Iz dosedanjih meritev izhaja, da so koncentracije radona v Brebovnici, torej po dolini Todraščice navzgor in nad Gorenjo vasjo po dolini reke Sore, višje kot npr. pod Gorenjo vasjo v dolini reke Sore.*
- *Zaradi nezanesljivih rezultatov dobavitelja detektorjev sledi KfK Karlsruhe, Nemčija, predlagamo, da se na nekaterih rednih lokacijah hkrati izvede meritve tudi z detektorji katerega od drugih dobaviteljev npr. Gammadata iz Upssale, Švedska. V primeru, da bodo sipanja rezultatov novega dobavitelja manjša, je smiselna zamenjava dobavitelja.*
- *Predlagamo meritve ekshalacije radona na prekritih površinah in na robovih odlagališč. Z meritvami na prekritih površinah se spremlja, ali prekrivka uspešno zadržuje radon. Ker je koncentracija radona na odlagališču Jazbec še vedno dokaj visoka, kljub nizkim hitrostim izhajanja radona, predlagamo, da se izvedejo meritve ekshalacije tudi na robovih odlagališča oziroma se poišče morebitne vire radona. Predlagamo, da se meritve izvede tudi na razpokah, ki bi se morebiti pojavile v prekrivki.*
- *Predlagamo, da se ovrednosti »radonske« spektre iz kontinuiranih postaj in ugotovi ali sveži radon prihaja iz odlagališč Jazbec in Boršt ali pa je v bližini rudniških objektov svež, naraven vir radona. V ta namen predlagamo meritve s kontinuiranimi merilniki na več lokacijah v okolici odlagališča Jazbec, Boršt, Dobravšce, Hotavlje in Gorenja vas.*
- *Predlagamo, da bi se večkrat letno, v stabilnem vremenu, izvedle meritve koncentracije radona z detektorji na aktivno oglje. Meritve dajo podatke le o dvo ali tro dnevnih koncentracijah radona, a lahko iz razlike koncentracij ugotavljamo prispevek RŽV. Predlagamo spremljanje koncentracij z detektorji sledi na lokaciji Jazbec MP, Todraž, Gorenja Dobrava in Gorenja vas. S temi meritvami bi skušali potrditi novo metodo ocenjevanja doz.*

---

## **VII. REZULTATI MERITEV**



## V.1. ZRAK

### MERITVE RADIOAKTIVNOSTI AEROSOLOV V OKOLJU RŽV V LETU 2009

**Tabela V.1.1. Koncentracija dolgoživih radionuklidov U-238, Ra-226 in Pb-210 v aerosolih**

Mesto vzorčenja: Todraž (MP)

RADIONUKLID	1. četrletje mBq/m <sup>3</sup>	2. četrletje mBq/m <sup>3</sup>	3. četrletje mBq/m <sup>3</sup>	4. četrletje mBq/m <sup>3</sup>
<sup>238</sup> U	< 0,006	0,009 ± 0,008	0,039 ± 0,008	0,012 ± 0,003
<sup>226</sup> Ra	0,0050 ± 0,0009	0,0066 ± 0,0011	0,0043 ± 0,001	0,004 ± 0,001
<sup>210</sup> Pb	0,75 ± 0,18	0,57 ± 0,13	0,72 ± 0,17	0,66 ± 0,15

Mesto vzorčenja: Gorenja Dobrava (MP)

RADIONUKLID	1. četrletje mBq/m <sup>3</sup>	2. četrletje mBq/m <sup>3</sup>	3. četrletje mBq/m <sup>3</sup>	4. četrletje mBq/m <sup>3</sup>
<sup>238</sup> U	< 0,006	0,009 ± 0,004	0,003 ± 0,002	0,044 ± 0,008
<sup>226</sup> Ra	0,0080 ± 0,0012	0,0048 ± 0,0006	0,003 ± 0,0014	0,0031 ± 0,0005
<sup>210</sup> Pb	0,79 ± 0,18	0,59 ± 0,14	0,96 ± 0,22	0,66 ± 0,15

Mesto vzorčenja: Debelo Brdo (MP)

RADIONUKLID	1. četrletje mBq/m <sup>3</sup>	2. četrletje mBq/m <sup>3</sup>	3. četrletje mBq/m <sup>3</sup>	4. četrletje mBq/m <sup>3</sup>
<sup>238</sup> U	0,007 ± 0,005	0,005 ± 0,004	0,014 ± 0,005	0,005 ± 0,005
<sup>226</sup> Ra	0,005 ± 0,001	0,003 ± 0,001	0,004 ± 0,001	0,002 ± 0,001
<sup>210</sup> Pb	0,51 ± 0,12	0,51 ± 0,12	0,82 ± 0,19	0,85 ± 0,20

## V.1. ZRAK

### MERITVE RADIOAKTIVNOSTI AEROSOLOV V OKOLJU RŽV V LETU 2009

**Tabela V.1.2. Koncentracija dolgoživih radionuklidov U-238, Ra-226 in Pb-210 v aerosolih na odlagališčih  
Jazbec in Boršt**

Mesto vzorčenja: Jazbec MP, pobočje nad objektom 106

RADIONUKLID	1. četrletje mBq/m <sup>3</sup>	2. četrletje mBq/m <sup>3</sup>	3. četrletje mBq/m <sup>3</sup>	4. četrletje mBq/m <sup>3</sup>
<sup>238</sup> U	0,007 ± 0,004	0,007 ± 0,003	0,016 ± 0,006	0,014 ± 0,005
<sup>226</sup> Ra	0,005 ± 0,001	0,004 ± 0,001	0,0032 ± 0,0011	0,005 ± 0,001
<sup>210</sup> Pb	0,72 ± 0,17	0,57 ± 0,13	1,00 ± 0,24	0,71 ± 0,16

Mesto vzorčenja: Boršt (MP)

RADIONUKLID	1. četrletje mBq/m <sup>3</sup>	2. četrletje mBq/m <sup>3</sup>	3. četrletje mBq/m <sup>3</sup>	4. četrletje mBq/m <sup>3</sup>
<sup>238</sup> U	0,030 ± 0,007	0,006 ± 0,004	0,015 ± 0,003	0,011 ± 0,003
<sup>226</sup> Ra	0,020 ± 0,001	0,0120 ± 0,0008	0,0031 ± 0,0005	0,003 ± 0,001
<sup>210</sup> Pb	0,65 ± 0,15	0,54 ± 0,12	0,84 ± 0,19	0,64 ± 0,15

## V.1. ZRAK

Koncentracije Rn-222 v okolici Rudnika Žirovski vrh in na jaloviščih

Tabela V.1.3. Četrletna povprečja koncentracije Rn-222, merjena z detektorji sledi

Merilno mesto	Koncentracija 1. četrletje Bq/m <sup>3</sup>	Koncentracija 2. četrletje Bq/m <sup>3</sup>	Koncentracija 3. četrletje Bq/m <sup>3</sup>	Koncentracija 4. četrletje Bq/m <sup>3</sup>	Koncentracija letno povprečje Bq/m <sup>3</sup>
DOLINA BREBOVŠČICE					
Brebovnica (Kovač)	30 ± 5	29 ± 4	50 ± 6	47 ± 6	39 ± 5
Pod transportnim trakom	27 ± 5	27 ± 4	61 ± 7	57 ± 6	43 ± 6
Todraž	32 ± 5			45 ± 6	
Todraž	29 ± 5	24 ± 4	42 ± 6	19 ± 4	
Todraž-povprečje	31 ± 5	24 ± 4	42 ± 6	32 ± 5	32 ± 4,9
Gorenja Dobrava	26 ± 4	25 ± 4	48 ± 8	30 ± 5	
Gorenja Dobrava	34 ± 5	21 ± 4	57 ± 7	34 ± 5	
Gorenja Dobrava	27 ± 5	18 ± 3	48 ± 6	32 ± 5	
Gorenja Dobrava povprečje	29 ± 5	21 ± 4	51 ± 7	32 ± 5	33 ± 5,3
Dolenja Dobrava	27 ± 5	18 ± 3	29 ± 5	29 ± 5	26 ± 4
Gorenja vas (MP, Brenc)	19 ± 4	8 ± 2	39 ± 6	okvara na foliji	
Gorenja vas (MP, Brenc)	20 ± 4	7 ± 2	22 ± 4	39 ± 5	
Gorenja vas (MP, Brenc)	22 ± 4	13 ± 3	30 ± 5	28 ± 4	
Gorenja vas (MP, Brenc) povprečje	20 ± 4	9 ± 2	30 ± 5	34 ± 5	22 ± 4
ZVD- Ljubljana*	14 ± 3	13 ± 3	15 ± 3	20 ± 4	15 ± 3

### DOLINA TODRAŠČICE

Bačenski mlin	32 ± 5	13 ± 3	60 ± 7	45 ± 6	37 ± 5
---------------	--------	--------	--------	--------	--------

### JALOVIŠČI JAZBEC IN BORŠT

Jazbec , SV brežina odlagališča, zgoraj	28 ± 5	8 ± 2	31 ± 5	25 ± 4	23 ± 4
MP Boršt	17 ± 4	13 ± 3	42 ± 6	okvara na foliji	24 ± 4

**Tabela V.1.3. nadaljevanje, Četrletna povprečja koncentracije Rn-222, merjena z detektorji sledi**

Dodatne meritve na jaloviščih Jazbec in Boršt, ki jih je RŽV izvedel poleg rednega programa

Merilno mesto	Koncentracija 1. četrletje Bq/m <sup>3</sup>	Koncentracija 2. četrletje Bq/m <sup>3</sup>	Koncentracija 3. četrletje Bq/m <sup>3</sup>	Koncentracija 4. četrletje Bq/m <sup>3</sup>	Koncentracija letno povprečje Bq/m <sup>3</sup>
MP Jazbec - črpalka	43 ± 6	31 ± 5	86 ± 9	51 ± 6	53 ± 7
JZ rob odlagališča	32 ± 5	10 ± 3	32 ± 5	35 ± 5	27 ± 5
Travnik pod domačijo Podleš	32 ± 5	14 ± 3	29 ± 5	34 ± 5	27 ± 4
Domačija Podlešan	21 ± 4	28 ± 4	36 ± 5	11 ± 3	24 ± 4
Plato P9 - sredina	23 ± 4	22 ± 4	42 ± 6	21 ± 4	27 ± 5
V Lazu	49 ± 6	22 ± 4	45 ± 6	25 ± 4	35 ± 5
Domačija Kašec	35 ± 5	20 ± 4	21 ± 4	izgubljen	25 ± 4
Vratarnica, 322	137 ± 12	68 ± 7		123 ± 11	109 ± 10
Soba 24, objekt 322	198 ± 16		66 ± 8	145 ± 12	136 ± 13
Zelenica Upravna stavba	43 ± 6	20 ± 4	43 ± 6	25 ± 4	33 ± 5

Boršt, ovinek-most	40 ± 6	25 ± 4	38 ± 6	15 ± 4	30 ± 5
Boršt zgoraj	27 ± 5	10 ± 3	32 ± 5	26 ± 4	24 ± 4
Boršt etaža	55 ± 7	29 ± 4	43 ± 6	37 ± 5	41 ± 6
Kozolec Potokar	18 ± 4	12 ± 3	57 ± 7	31 ± 5	29 ± 5
Bačenski mlin	33 ± 5	25 ± 4	27 ± 5	20 ± 4	26 ± 5
Dolenja Dobrava Markelj	27 ± 5	21 ± 4	okvara na foliji	33 ± 5	27 ± 4

**Tabela V.1.3. nadaljevanje, Četrtna povprečja koncentracije Rn-222, merjena z detektorji sledi**

Dodatne meritve v okolici RŽV, ki jih je RŽV izvedel poleg rednega programa

Gorenja vas, Vršajn	19 ± 4	14 ± 3	25 ± 4	okvara na foliji	
Gorenja vas, Vršajn		14 ± 3	55 ± 7	42 ± 5	
Gorenja vas, Vršajn		13 ± 3	51 ± 7	21 ± 4	
Gorenja vas, Vršajn povprečje	19 ± 4	14 ± 3	44 ± 6	32 ± 5	28 ± 4,5
Srednja vas Čadež		17 ± 3	45 ± 6	23 ± 4	
Srednja vas Čadež		17 ± 3	40 ± 6	13 ± 3	
Srednja vas Čadež	15 ± 3	12 ± 3	26 ± 5	12 ± 3	
Srednja vas Čadež povprečje	15 ± 3	15 ± 3	37 ± 5	16 ± 4	22 ± 4,0
Dobravšce zelenjavni vrt		19 ± 4	58 ± 7	17 ± 4	31 ± 5,1
Hotavlje Matic travnik		21 ± 4	52 ± 7	35 ± 5	
Hotavlje Matic travnik		14 ± 3	45 ± 6	23 ± 4	
Hotavlje Matic travnik		16 ± 3	34 ± 5	20 ± 4	
Hotavlje Matic travnik povprečje		17 ± 3	44 ± 6	26 ± 4	29 ± 4,7
Gorenja vas spodaj		9 ± 2	38 ± 6	20 ± 4	22 ± 4
Gorenja vas zgoraj		10 ± 3	41 ± 6	12 ± 3	21 ± 4
Brebovnica Cankar žaga		17 ± 3	55 ± 7	17 ± 4	30 ± 5

## V.1 ZRAK

**Koncentracije radona v okolici Rudnika Žirovski vrh in na referenčni lokaciji  
v Gorenji vasi ter v Ljubljani  
Prerez v profilu doline Brebovščice  
Leto: 2009**

**Tabela V.1.4. Koncentracije radona po dolini Brebovščice - višinski prerez**

Datum merjenja		17.03. - 19.03.	07.09.-09.09.
Merilno mesto	Nad. viš. m	koncentracija Bq/m <sup>3</sup>	koncentracija Bq/m <sup>3</sup>
Jazbec-domačija Podlešan	550	16,8 ± 2,7	11,6 ± 1,9
Jazbec, travnik pod domačijo Podlešan	512	29,3 ± 5,0	19,8 ± 3,0
Jazbec, ograja nad vhodom v P-11	496	65,3 ± 10,0	21,5 ± 3,4
Brebovnica	446	29,6 ± 4,7	27,7 ± 4,3
Jazbec, MP	430	61,0 ± 9,6	28,7 ± 4,5
Pod transportnim trakom	422	46,5 ± 7,4	33,1 ± 5,4
Todraž	411	35,9 ± 5,5	29,9 ± 4,6
Gorenja Dobrava	405	28,1 ± 4,5	23,9 ± 3,8
Dolenja Dobrava	403	27,6 ± 4,4	24,7 ± 3,8
Dolenja Dobrava - Markelj		32,3 ± 5,0	27,7 ± 4,4
Gorenja vas	402	23,8 ± 3,7	21,9 ± 3,5
Gorenja vas - Ferlan		26,8 ± 4,4	24,5 ± 3,8
Srednja vas - Čadež		27,8 ± 4,5	22,9 ± 3,5
ZVD - Ljubljana	300	21,6 ± 3,3	19,2 ± 3,0

## V.1 ZRAK

### Koncentracije radona v okolici Rudnika Žirovski vrh in na referenčni lokaciji

#### Gorenji vasi ter v Ljubljani

#### Prerez v profilu jalovišča Boršt in doline Todraščice

Leto: 2009

Tabela V.1.5. Koncentracije radona po dolini Todraščice - višinski prerez

Datum merjenja		17.03. - 19.03.	07.09.-09.09.
	Nad. viš.	koncentracija	koncentracija
Merilno mesto	m	Bq/m <sup>3</sup>	Bq/m <sup>3</sup>
Boršt zgoraj	585	15,3 ± 2,4	10,5 ± 1,7
Boršt MP	537	47,5 ± 7,6	26,1 ± 4,1
Boršt, kozolec Potokar	520	29,5 ± 4,9	24,3 ± 3,8
Boršt, pri Potokarju	485	33,4 ± 5,4	23,0 ± 3,7
Debelo brdo	575	9,4 ± 1,5	10,3 ± 1,6
Bačenski mlin	457	37,6 ± 6,1	27,9 ± 4,3
Todraž	411	35,9 ± 5,5	29,9 ± 4,6
Gorenja Dobrava	405	28,1 ± 4,5	23,9 ± 3,8
Dolenja Dobrava	403	27,6 ± 4,4	24,7 ± 3,8
Gorenja vas	402	23,8 ± 3,7	21,9 ± 3,5
ZVD - Ljubljana	300	21,6 ± 3,3	19,2 ± 3,0

---

## V.1 ZRAK

### Koncentracije radona znotraj kontroliranega področja Rudnika Žirovski vrh in na referenčni lokaciji v Gorenji vasi Prerez v profilu odlagališča Jazbec Leto: 2009

Tabela V.1.6. Koncentracije radona na odlagališču Jazbec - višinski prerez

Datum merjenja		17.03. - 19.03.	07.09.-09.09.
	Nad. viš.	koncentracija	koncentracija
Merilno mesto	m	Bq/m <sup>3</sup>	Bq/m <sup>3</sup>
Jazbec, travnik pod domačijo Podlešan	512	29,3 ± 5,0	19,8 ± 3,0
Jazbec, ograja nad vhodom v P-11	496	65,3 ± 10,0	21,5 ± 3,4
Jazbec, MP	430	61,0 ± 9,6	28,7 ± 4,5
Pod transportnim trakom	422	46,5 ± 7,4	33,1 ± 5,4
Gorenja vas	402	23,8 ± 3,7	21,9 ± 3,5



---

## V.1 ZRAK

### Koncentracije radona znotraj kontroliranega področja Rudnika Žirovski vrh in na referenčni lokaciji v Gorenji vasi

#### Prerez v profilu odlagališča Boršt

Leto: 2009

Tabela V.1.7. Koncentracije radona na odlagališču Boršt - višinski prerez

Datum merjenja		17.03. - 19.03.	07.09.-09.09.
	Nad. viš.	koncentracija	koncentracija
Merilno mesto	m	Bq/m <sup>3</sup>	Bq/m <sup>3</sup>
Boršt zgoraj	585	15,3 ± 2,4	10,5 ± 1,7
Boršt MP	537	47,5 ± 7,6	26,1 ± 4,1
Boršt, kozolec Potokar	533	29,5 ± 4,9	24,3 ± 3,8
Boršt, pri Potokarju	485	33,4 ± 5,4	23,0 ± 3,7
Gorenja vas	402	23,8 ± 3,7	21,9 ± 3,5

## V.2 VODA

**Tabela V.2.1: Koncentracija raztopljenega U-238 v Brebovščici v Gorenji Dobravi (Brebovščica po)  
in v Todraščici pred izlivom v Brebovščico (Todraščica po) ter povprečni mesečni pretok  
Todraščice v letu 2009**

MESEC	BREBOVŠČICA PO		TODRAŠČICA PO	
	Bq/m <sup>3</sup>	Pretok (m <sup>3</sup> /s)	Bq/m <sup>3</sup>	Pretok (m <sup>3</sup> /s)
	<i>Raztopljen</i>		<i>Raztopljen</i>	
Januar	157 ± 9	0,77	61,2 ± 4,1	0,16
Februar	94,7 ± 5,1	0,96	55,2 ± 3,3	0,21
Marec	93 ± 4,3	1,19	49,2 ± 2,9	0,25
April	109 ± 6	1,00	61,7 ± 3,1	0,18
Maj	165 ± 9	0,36	57 ± 3	0,08
Junij	143 ± 7	0,58	74,0 ± 4,0	0,08
Julij	88,1 ± 4,2	0,88	45,7 ± 2,8	0,14
Avgust	276 ± 14	0,12	80,5 ± 4,7	0,04
September	311 ± 5	0,09	91,8 ± 5,4	0,03
Oktober	363 ± 10	0,16	123,0 ± 4,0	0,03
November	211 ± 8	0,57	96,5 ± 7,3	0,10
December	105 ± 2	1,68	36,4 ± 4,0	0,29
Povprečje	176 ± 10	0,70	69 ± 4	0,13

Meritve opravljene na IJS, Odsek za kemijo okolja, Laboratorij za radiokemijo

## V.2 VODA

**Tabela V.2.2: Koncentracija raztopljenega Ra-226 v Brebovščici v Gorenji Dobravi (Brebovščica po) in v Todraščici pred izlivom v Brebovščico (Todraščica po) ter povprečni mesečni pretok Todraščice v letu 2009**

MESEC	BREBOVŠČICA PO		TODRAŠČICA PO	
	Bq/m <sup>3</sup>	Pretok (m <sup>3</sup> /s)	Bq/m <sup>3</sup>	Pretok (m <sup>3</sup> /s)
	<i>Raztopljen</i>		<i>Raztopljen</i>	
Januar	3,4 ± 0,2	0,77	3,9 ± 0,2	0,16
Februar	3,1 ± 0,2	0,96	2,9 ± 0,2	0,21
Marec	3,9 ± 0,2	1,19	5,0 ± 0,3	0,25
April	3,4 ± 0,3	1,00	3,8 ± 0,2	0,18
Maj	4,1 ± 0,3	0,36	4,6 ± 0,3	0,08
Junij	3,2 ± 0,2	0,58	3,7 ± 0,3	0,08
Julij	3,5 ± 0,3	0,88	4,2 ± 0,4	0,14
Avgust	6,2 ± 0,3	0,12	5,6 ± 0,4	0,04
September	7,4 ± 0,4	0,09	7,2 ± 0,4	0,03
Oktober	7,2 ± 0,4	0,16	7,3 ± 0,4	0,03
November	5,1 ± 0,4	0,57	3,8 ± 0,4	0,10
December	2,9 ± 0,2	1,68	2,8 ± 0,2	0,29
Povprečje	4,5 ± 0,3	0,70	4,6 ± 0,3	0,13

Meritve opravljene na IJS, Odsek za kemijo okolja, Laboratorij za radiokemijo

## V.2 VODA

**Tabela V.2.3: Koncentracija raztopljenega Pb-210 v Brebovščici v Gorenji Dobravi (Brebovščica po)  
in v Todraščici pred izlivom v Brebovščico (Todraščica po) ter povprečni mesečni pretok  
Todraščice v letu 2009**

MESEC	BREBOVŠČICA PO		TODRAŠČICA PO	
	Koncentracija (Bq/m <sup>3</sup> )	Pretok (m <sup>3</sup> /s)	Koncentracija (Bq/m <sup>3</sup> )	Pretok (m <sup>3</sup> /s)
Januar	7,3 ± 1,9	0,77		0,16
Februar	4,7 ± 2,7	0,96		0,21
Marec	7,2 ± 1,6	1,19		0,25
April	5,0 ± 1,2	1,00		0,18
Maj	10,7 ± 3,9	0,36		0,08
Junij	6,2 ± 2,2	0,58		0,08
Julij	36,4 ± 8,5	0,88		0,14
Avgust	20,5 ± 1,8	0,12		0,04
September	7,9 ± 3,7	0,09		0,03
Oktober	8,7 ± 2,3	0,16		0,03
November	12,0 ± 2,0	0,57		0,10
December	6,2 ± 2,5	1,68		0,29
I. kvartal			5,5 ± 0,7	0,21
II. kvartal			2,3 ± 1	0,11
III. kvartal			8,4 ± 2,3	0,07
IV. kvartal			4,3 ± 1,1	0,14
Povprečje	11,1 ± 4,1	0,70	5,1 ± 1,1	0,13

Meritve opravljene na IJS, Odsek za kemijo okolja, Laboratorij za radiokemijo

## V.2 VODA

**Tabela V.2.4: Koncentracija raztopljenega Po-210 v Brebovščici v Gorenji Dobravi (Brebovščica po)  
ter povprečni četrtletni pretok Brebovščice in Todraščice v letu 2009**

	BREBOVŠČICA PO		TODRAŠČICA PO	
	Koncentracija (Bq/m <sup>3</sup> )	Pretok (m <sup>3</sup> /s)	Koncentracija (Bq/m <sup>3</sup> )	Pretok (m <sup>3</sup> /s)
I. kvartal	6,9 ± 1	0,97		0,21
II. kvartal	2,5 ± 0,5	0,65		0,11
III. kvartal	3,1 ± 0,4	0,36		0,07
IV. kvartal	2,2 ± 0,4	0,80		0,14
Povprečje	3,7 ± 0,6	0,70		0,13

**Tabela V.2.5: Koncentracija raztopljenega Th-230 v Brebovščici v Gorenji Dobravi (Brebovščica po)  
ter povprečni četrtletni pretok Brebovščice in Todraščice v letu 2009**

	BREBOVŠČICA PO		TODRAŠČICA PO	
	Koncentracija (Bq/m <sup>3</sup> )	Pretok (m <sup>3</sup> /s)	Koncentracija (Bq/m <sup>3</sup> )	Pretok (m <sup>3</sup> /s)
I. kvartal	0,18 ± 0,03	0,97		0,21
II. kvartal	0,4 ± 0,05	0,65		0,11
III. kvartal	0,34 ± 0,03	0,36		0,07
IV. kvartal	0,2 ± 0,03	0,80		0,14
Povprečje	0,28 ± 0,04	0,70		0,13

Meritve opravljene na IJS, Odsek za kemijo okolja, Laboratorij za radiokemijo

## V.2 VODA

**Tabela V.2.6: Koncentracija raztopljenih U-238, Ra-226, Pb-210, Po-210 in Th-230 v enkratnih vzorcih vod v letu 2009**

**Datum odvzema vzorca: 15.6.2009**

Merilno mesto	U-238	Ra-226	Pb-210	Po-210	Th-230
	Bq/m <sup>3</sup>	Bq/m <sup>3</sup>	Bq/m <sup>3</sup>	Bq/m <sup>3</sup>	Bq/m <sup>3</sup>
	<i>Raztopljen</i>	<i>Raztopljen</i>	<i>Raztopljen</i>	<i>Raztopljen</i>	<i>Raztopljen</i>
Brebovščica pred	13,1 ± 0,7	1,8 ± 2			
Brebovščica, Gorenja Dobrava	168 ± 9	5 ± 0,4	6,5 ± 1,5	0,7 ± 0,21	0,17 ± 0,03
Brebovščica, Dolenja Dobrava	157 ± 8	4,6 ± 0,3			
Todraščica pred	74,3 ± 4,7	1,5 ± 0,2			
Todraščica po	67,6 ± 3,6	5 ± 0,3	6,6 ± 1,6	0,7 ± 0,21	0,15 ± 0,02
Sora pred, most Gorenja vas	26,6 ± 1,4	1,5 ± 0,2			
Sora po, Žabja vas	36,6 ± 3,1	2 ± 0,2	5,2 ± 1,8	0,72 ± 0,22	0,19 ± 0,03

Meritve opravljene na IJS, Odsek za kemijo okolja, Laboratorij za radiokemijo

---

## V.2 VODA

### Meritve radioaktivnosti podtalnice v okolju RŽV

Tabela V.2.7 Koncentracije U-238, Ra-226 in Pb-210 v vrtinah na lokaciji RŽV in v okoliških vodnjakih v letu 2009

Oznaka vrtine	Koncentracija		
	U-238 (Bq/m <sup>3</sup> )	Ra-226 (Bq/m <sup>3</sup> )	Pb-210 (Bq/m <sup>3</sup> )
Todraž			
BS 30	18,8 ± 0,2	3,7 ± 0,4	6,5 ± 1,8
Mrzlek	110 ± 15	2,7 ± 0,2	14,8 ± 2,2
Vodnjaki			
Dolenja Dobrava	U-238 (Bq/m <sup>3</sup> )	Ra-226 (Bq/m <sup>3</sup> )	Pb-210 (Bq/m <sup>3</sup> )
Dermota	11 ± 2	11,2 ± 0,7	8,6 ± 2,0

Meritve opravljene na IJS, Odsek za kemijo okolja, Laboratorij za radiokemijo

---

### V.3 SEDIMENTI

Lokacija: Brebovščica po

**Tabela V.3.1: Vsebnost naravnih radionuklidov U-238, Ra-226, Pb-210, Th-230 v  
sedimentih Brebovščice po v letu 2009**

Rezultati so podani v Bq/kg suhega, presejanega vzorca

IZOTOP	1. polletje			2. polletje		
	Bq/kg			Bq/kg		
U-238	59	±	7	63	±	6
Ra-226	92	±	9	87	±	8
Pb-210	116	±	40	< 53	±	7
Th-230	100	±	17	91	±	26

Lokacija: Todraščica po

**Tabela V.3.2: Vsebnost naravnih radionuklidov U-238, Ra-226, Pb-210, Th-230 v  
sedimentih Todraščice po v letu 2009**

Rezultati so podani v Bq/kg suhega, presejanega vzorca

IZOTOP	1. polletje			2. polletje		
	Bq/kg			Bq/kg		
U-238	38	±	5	64	±	8
Ra-226	74	±	7	121	±	11
Pb-210	82	±	16	44	±	27
Th-230	92	±	33	240	±	85



---

Lokacija: Sora po

**Tabela V.3.3: Vsebnost naravnih radionuklidov U-238, Ra-226, Pb-210, Th-230 v  
sedimentih Sore po v letu 2009**

Rezultati so podani v Bq/kg suhega, presejanega vzorca

IZOTOP	1. polletje			2. polletje		
	Bq/kg			Bq/kg		
U-238	55	±	7	43	±	4
Ra-226	77	±	7	49	±	4
Pb-210	35	±	15	93	±	21
Th-230	64	±	25	< 71		

#### V.4. VODNA BIOTA - RIBE

Tabela V.4.1.: Vsebnost Ra-226 in Pb-210 v ribah iz Brebovščice, Sore pred in Sore po VLETU 2009

\* rezultati so podani na svežo težo

Mesto vzorčenja	Vsebnost (Bq/kg)		
	vrsta vzorca	Ra-226	Pb-210
Brebovščica po, Gorenja Dobrava	meso	< 0,2	< 0,77
	kosti	2,7 ± 0,7	< 7,1
Poljanska Sora po, Žabja vas	meso	< 0,41	< 1,4
	kosti	3,1 ± 0,6	6,2 ± 1,5
Selška Sora, Železniki	cele ribe	< 0,09	0,64 ± 0,43

#### V.4. KMETIJSKI PRIDELKI. HRANA. KRMA

Tabela V.4.2.: Vsebnost U-238, Ra-226 in Pb-210 v vzorcih lišajev in mahov s področja RŽV v letu 2009

Lokacija (lišaj)	Koncentracija (Bq/kg svežega vzorca)		
	U-238	Ra-226	Pb-210
Boršt, mah	5,6 ± 1,6	62,2 ± 5,6	816 ± 90
Todraž, mah	12,9 ± 2,2	11,2 ± 1,3	616 ± 82
Jazbec, lišaj	357,8 ± 47,8	19,8 ± 1,6	350 ± 27

---

## V.5. ZUNANJE SEVANJE GAMA

**DATUM MERITEV: 23.09.2009**

### V.5.1. Zunanje sevanje gama v okolici odlagališča Boršt

Točka merjenja	Hitrost okoliškega ekvivalenta doze ( $\mu\text{Sv/h}$ )	Točka merjenja	Hitrost okoliškega ekvivalenta doze ( $\mu\text{Sv/h}$ )
A 1	0,35	A 11	0,11
A 2	0,22	A 12	0,12
A 3	0,22	A 13	0,15
A 4	0,20	A 14	0,21
A 5	0,20	A 15	0,18
A 6	0,15	A 16	0,17
A 7	0,16	A 17	0,16
A 8	0,14	A 18	0,15
A 9	0,15	A 19	0,16
A 10	0,15		
B 1	0,24	B 14	0,09
B 2	0,24	B 15	0,11
B 3	0,14	B 16	0,10
B 4	0,12	B 17	0,10
B 5	0,12	B 18	0,11
B 6	0,12	B 19	0,10
B 7	0,13	B 20	0,09
B 8	0,12	B 21	0,10
B 9	0,13	B 22	0,09
B 10	0,12	B 23	0,10
B 11	0,11	B 24	0,09
B 12	0,13	B 25	0,10

---

## V.5. ZUNANJE SEVANJE GAMA

### V.5.1. Zunanje sevanje gama v okolici odlagališča Boršt

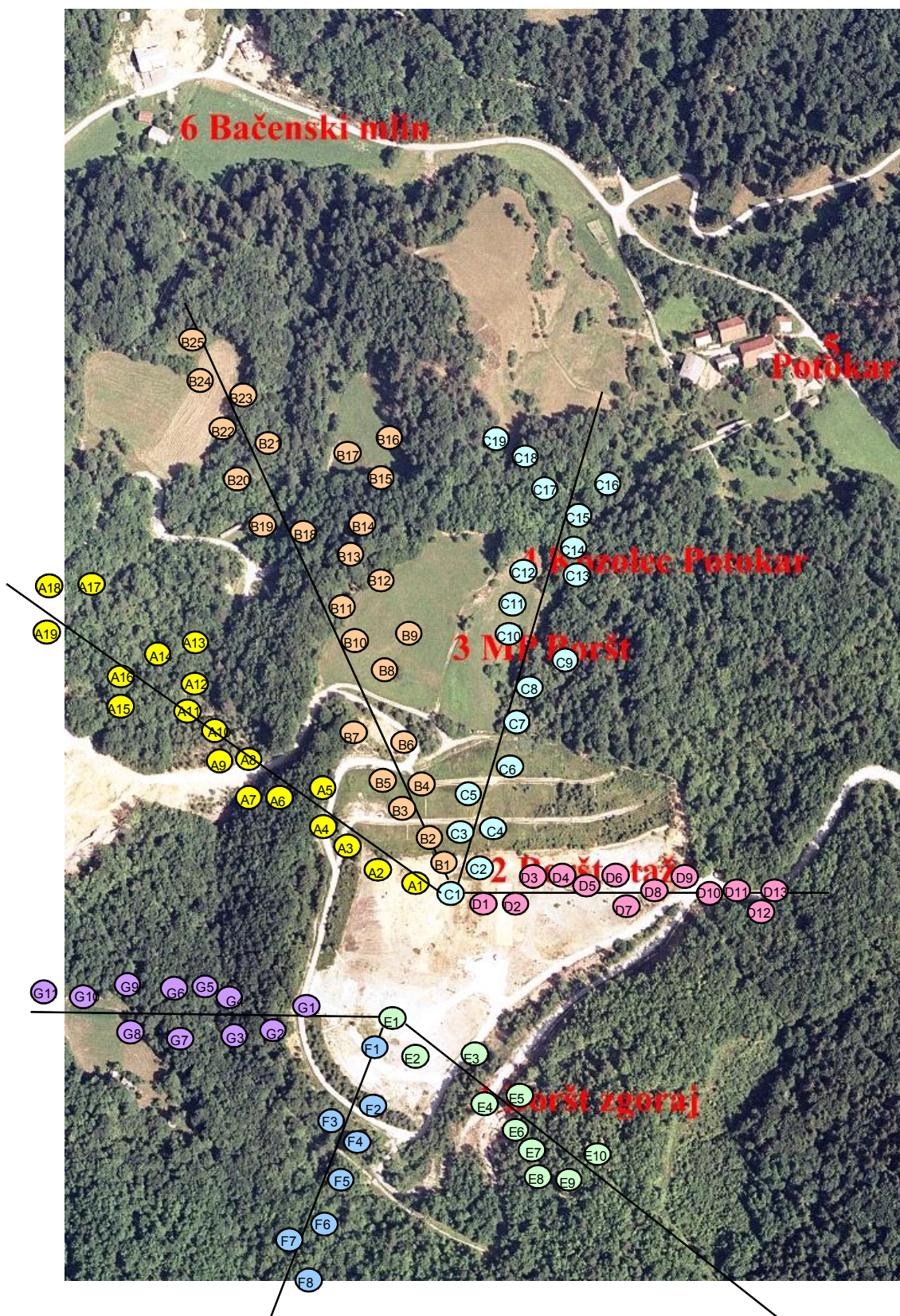
Točka merjenja	Hitrost okoliškega ekvivalenta doze ( $\mu\text{Sv/h}$ )	Točka merjenja	Hitrost okoliškega ekvivalenta doze ( $\mu\text{Sv/h}$ )
C 1	0,27	C 11	0,15
C 2	0,19	C 12	0,14
C 3	0,15	C 13	0,12
C 4	0,15	C 14	0,14
C 5	0,14	C 15	0,13
C 6	0,16	C 16	0,13
C 7	0,17	C 17	0,13
C 8	0,14	C 18	0,13
C 9	0,13	C 19	0,12
C 10	0,13		
D 1	0,31	E 1	0,33
D 2	0,19	E 2	0,25
D 3	0,17	E 3	0,12
D 4	0,16	E 4	0,13
D 5	0,18	E 5	0,13
D 6	0,14	E 6	0,12
D 7	0,15	E 7	0,12
D 8	0,12	E 8	0,12
D 9	0,12	E 9	0,13
D 10	0,16	E 10	0,11
D 11	0,16		
D 12	0,12		
D 13	0,12		

---

## V.5. ZUNANJE SEVANJE GAMA

### V.5.1. Zunanje sevanje gama v okolici odlagališča Boršt

Točka merjenja	Hitrost okoliškega ekvivalenta doze ( $\mu\text{Sv/h}$ )	Točka merjenja	Hitrost okoliškega ekvivalenta doze ( $\mu\text{Sv/h}$ )
F 1	0,15	G 1	0,14
F 2	0,16	G 2	0,13
F 3	0,17	G 3	0,15
F 4	0,14	G 4	0,14
F 5	0,16	G 5	0,12
F 6	0,12	G 6	0,12
F 7	0,14	G 7	0,13
F 8	0,13	G 8	0,13
		G 9	0,14
		G 10	0,15
		G 11	0,18
		G 12	0,17
		G 13	0,13
		G 14	0,14



---

## V.5. ZUNANJE SEVANJE GAMA

### V.5.2. Zunanje sevanje gama v okolici odlagališča Jazbec

Točka merjenja	Hitrost okoliškega ekvivalenta doze ( $\mu\text{Sv/h}$ )	Točka merjenja	Hitrost okoliškega ekvivalenta doze ( $\mu\text{Sv/h}$ )
A 1	0,11	A 14	0,13
A 2	0,10	A 15	0,12
A 3	0,09	A 16	0,10
A 4	0,10	A 17	0,12
A 5	0,13	A 18	0,10
A 6	0,12	A 19	0,12
A 7	0,10	A 20	0,13
A 8	0,11	A 21	0,13
A 9	0,12	A 22	0,12
A 10	0,13	A 23	0,10
A 11	0,09	A 24	0,10
A 12	0,09	A 25	0,11
A 13	0,10	A 26	0,10
B 1	0,12	B 13	0,10
B 2	0,09	B 14	0,10
B 3	0,07	B 15	0,09
B 4	0,11	B 16	0,10
B 5	0,11	B 17	0,09
B 6	0,10	B 18	0,11
B 7	0,15	B 19	0,09
B 8	0,18	B 20	0,10
B 9	0,13	B 21	0,14
B 10	0,11	B 22	0,09
B 11	0,10	B 23	0,08
B 12	0,12	B 24	0,08

---

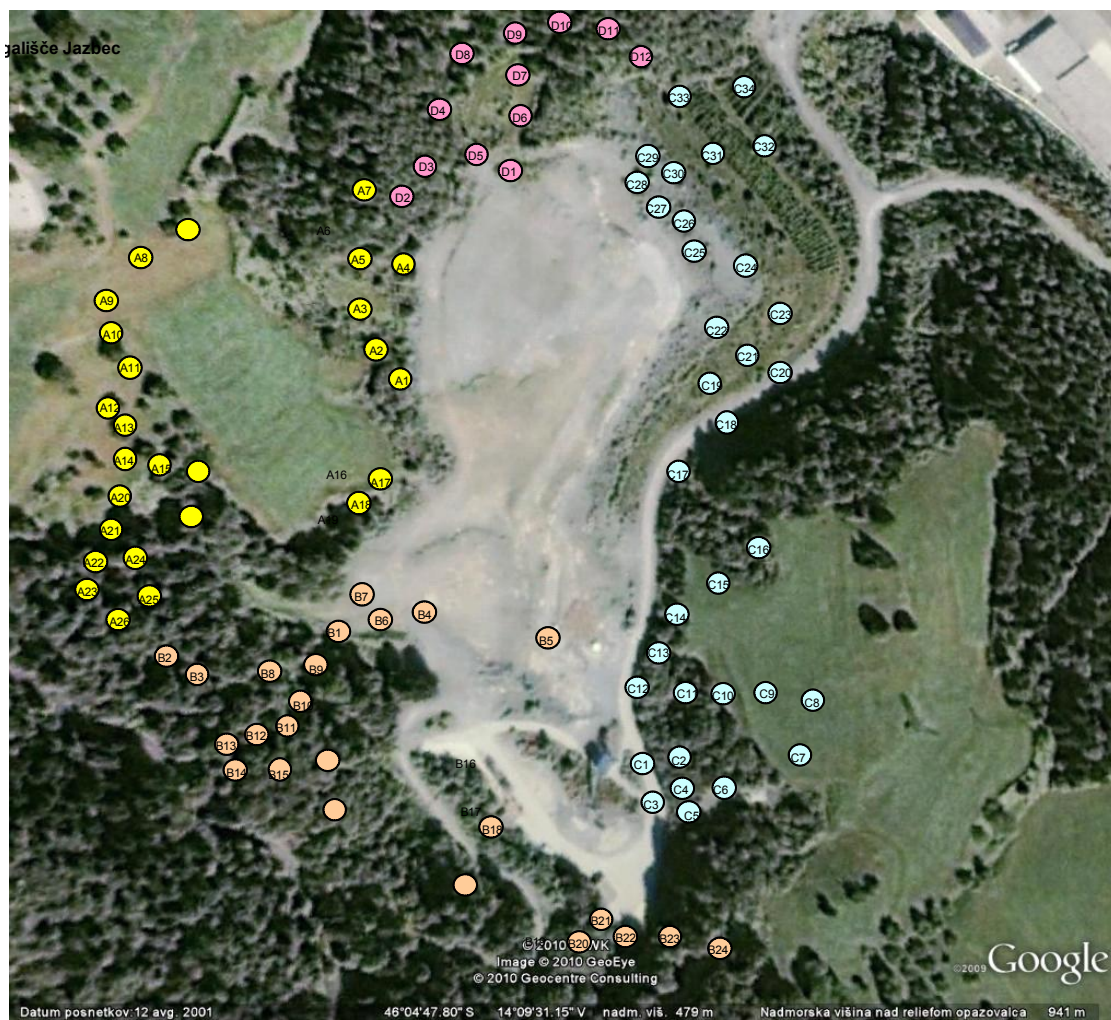
## V.5. ZUNANJE SEVANJE GAMA

### V.5.2. Zunanje sevanje gama v okolici odlagališča Jazbec

Točka merjenja	Hitrost okoliškega ekvivalenta doze ( $\mu\text{Sv/h}$ )	Točka merjenja	Hitrost okoliškega ekvivalenta doze ( $\mu\text{Sv/h}$ )
C 1	0,11	C 18	0,12
C 2	0,12	C 19	0,13
C 3	0,13	C 20	0,12
C 4	0,11	C 21	0,11
C 5	0,13	C 22	0,12
C 6	0,15	C 23	0,12
C 7	0,12	C 24	0,13
C 8	0,11	C 25	0,12
C 9	0,12	C 26	0,11
C 10	0,11	C 27	0,13
C 11	0,12	C 28	0,14
C 12	0,13	C 29	0,13
C 13	0,11	C 30	0,13
C 14	0,12	C 31	0,13
C 15	0,12	C 32	0,12
C 16	0,12	C 33	0,13
C 17	0,11	C 34	0,12
D 1	0,11	D 7	0,11
D 2	0,11	D 8	0,11
D 3	0,10	D 9	0,09
D 4	0,12	D 10	0,10
D 5	0,11	D 11	0,11
D 6	0,10	D 12	0,09



## Odlagališče Jazbec



---

## V.5. ZUNANJE SEVANJE GAMA

Kvartalne doze zunanjega sevanja gama v okolici RŽV

Merjeno s termoluminiscentnimi dozimetri

**Tabela V.5.3** Kvartalne doze zunanjega sevanja gama v okolici RŽV

Rezultati so podani v mSv

	1. kvartal	2.kvartal	3.kvartal	4. kvartal	Letna doza
Todraž	0,190	0,220	0,240	0,191	0,841
Jazbec	0,221	0,266	0,257	0,210	0,953
Boršt	0,287	0,325	0,328	0,255	1,195

---

## LITERATURA

- [1] Regulatory Guide 4.14, "Radiological Effluent and Environmental Monitoring at Uranium Mills," U.S. Nuclear Regulatory Commission, Washington, DC, 1980
- [2] Uredba o mejnih dozah, radioaktivni kontaminaciji in interevencijskih nivojih, Ur. L. RS št. 49/2004.
- [3] Pravilnik o pogojih in metodologiji za ocenjevanje doz pri varstvu delavcev in prebivalstva pred ionizirajočimi sevanji, Uradni list RS, 115/2003.
- [4] T. Beck: Interlaboratory Comparison 2007 of passive instruments to measure radon activity concentration or exposure to radon, BfS, 2007
- [5] C. B. Howarth: Results of the 2005 Health Protection Agency Intercomparison of Passive Radon Detectors, HPA-RPD-035, HPA, 2008
- [6] A. R. Byrne, L. Benedik, Determination of uranium at trace levels by radiochemical neutron-activation analysis employing radio isotopic yield evaluation, *Talanta* 35 (1988), 161-166.
- [7] Lozano, J.C., Fernandez, F., Gomez, J.M. Determination of radium isotopes by BaSO<sub>4</sub> coprecipitation for the preparation of alpha-spectrometric sources, *J. Radioanal. Nucl. Chem.*, Vol.223, No.1-2 (1997), 133-137.
- [8] BENEDIK, Ljudmila, VREČEK, Polona. Determination of [<sup>210</sup>Pb and [<sup>210</sup>Po in environmental samples. *Acta chim. slov.*, 2001, no. 2, vol. 48, str. 199-213.
- [9] Eichrom Technologies. Analytical Procedures, Thorium in Water. ACW10, Rev. 1.0
- [10] M. Križman, Meritve radioaktivnosti v okolju rudnika urana Žirovski vrh in ocena vplivov na okolje, letna poročila IJS 1990-1995.
- [11] United Nations Scientific Committee on the Effects of Atomic Radiation, Exposures from Natural Sources of Radiation, Dunaj, 2000.
- [12] Poročila o monitoringu radioaktivnosti v življenjskem okolju RS, 1964-2006, ZVD
- [13] Lung Cancer Risk from Indoor Exposure to Radon Daughters, ICRP Publication 50, 1986, Pergamon Press, New York.
- [14] Protection Against Radon-222 at Home and at Work, ICRP Publication 65, 1993, Pergamon Press, New York.
- [15] International Basic Safety Standards for Protection against Ionizing Radiation and for the Safety of Radiation Sources, Safety Series No. 115, IAEA, Dunaj, 1996.
- [16] M.J. Križman, Metodologija za ocenjevanje doz sevanja za referenčne skupine prebivalstva na območju RŽV, RŽV, 2008.
- [17] Age dependent Doses to Members of the Public from Intake of Radionuclides, Part 4 Inhalation Dose Coefficients, ICRP Publication 71, 1995, Pergamon Press, New York.
- [18] M. Križman, Meritve radioaktivnosti v okolju rudnika urana Žirovski vrh in ocena vplivov na okolje, IJS, 1990.
- [19] Principles of Monitoring for the Radiation Protection of Population, ICRP Publication 43, Pergamon Press, Oxford, 1984.
- [20] J. Rojc, Prehrabene navade prebivalcev v okolici RŽV, 2008.
- [21] Assessing Dose of the Representative Person for the Purpose of Radiation Protection of the Public and the Optimisation of Radiological Protection, ICRP Publication 101, Elsevier, 2006
- [22] United Nations Scientific Committee on the Effects of Atomic Radiation, Exposures from Natural Sources of Radiation, Report of the General Assembly, UN, New York, 2000.
- [23] M. Križman, Meritve radioaktivnosti v okolju rudnika urana Žirovski vrh in ocena vplivov na okolje, IJS, 1989.
- [24] M. Križman, Radon in njegovi kratkoživi potomci v okolju kot posledica rudarjenja urana na Žirovskem vrhu, doktorska disertacija, Ljubljana, 1999
- [25] G. Omahen, B. Smodiš, M. Štok, Nadzor radioaktivnosti v okolju Rudnika urana Žirovski vrh med izvajanjem programa trajnega prenehanja izkoriščanja uranove rude in ocena vplivov na

---

okolje, 2007

M. Križman, Metodologija za oceno Rn-222 prispevka RUŽV, Ljubljana, 2010.